

**Leids Universitair Medisch Centrum**

**BUSINESS ANALIST ZORGVERKOOP**



**Informatie voor belangstellenden**

## Voorwoord

Deze notitie is bedoeld om belangstellenden voor de positie van Business Annalist Zorgverkoop van het Leids Universitair Medisch Centrum (LUMC) inzicht te geven in de organisatie, de vacante positie en het gewenste profiel. De laatste paragraaf geeft praktische informatie over de procedure. Uiteraard zijn wij ook graag bereid je telefonisch te woord te staan.

Dit document is tot stand gekomen na gesprekken met medewerkers van de afdeling Zorgverkoop, het hoofd van de afdeling en een van de controllers. Daarnaast zijn interne en openbare documenten geraadpleegd. Aldus is een goed beeld ontstaan van de strategie en ontwikkeling van de organisatie.

Meer informatie over LUMC vind je op [www.lumc.nl](http://www.lumc.nl).

Terra Management Search,

Bert Hokken, consultant

Dianne Kurvers, search consultant

## Het LUMC

Het LUMC is een modern universitair medisch centrum voor onderzoek, onderwijs en patiëntenzorg met een hoog kwaliteitsprofiel en een sterke wetenschappelijke oriëntatie. Het LUMC draagt bij aan de verbetering van de geneeskunst in eigen huis en daarbuiten. De werkwijze daarbij is: patiëntveilig en gastvrij. Om dit te realiseren zijn artsen, gespecialiseerde zorgverleners, ondersteunend personeel, docenten en wetenschappelijke onderzoekers nodig.

De wereld verandert:

De bevolking vergrijst, het aantal chronische patiënten neemt toe, de medische kosten stijgen, en er is sprake van een spanningsveld tussen technische mogelijkheden en de betaalbaarheid van de zorg. De gezondheid van de wereldbevolking is één van de grootste uitdagingen van onze tijd. Het LUMC gelooft dat deze uitdaging vraagt om een duidelijke visie en missie. Interactief samenspel tussen onze kerntaken is hierbij onmisbaar.

Binnen het LUMC worden studenten voorbereid op een leven lang innoveren en leren. Onderzoekers laten zich inspireren en toetsen hun bevindingen direct in de praktijk. Patiënten kunnen erop vertrouwen dat zij volgens de meest actuele stand van de wetenschap geholpen worden. Het LUMC gelooft hierbij in genezen maar ook in voorkomen.

Door bedrijven en organisaties in de regio en daarbuiten te betrekken maakt het LUMC innovaties en nieuwe toepassingen daadwerkelijk mogelijk. Op deze manier wil het LUMC een voorstellersrol spelen in het ontwikkelen van oplossingen van gezondheidsvraagstukken. Het is de ambitie tot de top 10 te behoren van de beste Universitair Medische Centra in Europa die gekoppeld zijn aan een onderzoeksintensieve universiteit.

Bij het LUMC werken ruim 8.000 medewerkers en ruim 500 medische specialisten in loondienst

### **Missie, visie en strategie**

*'Het LUMC staat als innovator voor de verbetering van de gezondheidszorg en de gezondheid van mensen'. Zo luidt de missie van het LUMC, vastgelegd in het strategisch beleidsplan 2018-2023 'grensverleggend beter worden'.*

Het strategisch beleidsplan vormt een duurzaam kader voor de beslissingen die het LUMC de komende jaren neemt. Samenwerking over de grenzen van het eigen huis is voorwaarde voor succesvol innoveren.

Deze missie realiseert het LUMC door vanuit toonaangevend onderzoek en vernieuwend onderwijs te komen tot optimale en innovatieve zorg voor haar patiënten, samen met de partners in de regio en daarbuiten.

Innovatie in de gezondheidszorg is nodig om de maatschappelijke uitdagingen van de komende decennia te kunnen aanpakken. Het LUMC wil graag een bijdrage leveren aan vooruitgang vanuit haar binding met de maatschappij en haar patiënten. Het LUMC kiest voor een herkenbaar profiel, dat aansluit bij de grote vraagstukken die onder meer beschreven staan in de Nationale Wetenschapsagenda en de NFU Onderzoekagenda 'Sustainable Health'.

De komende jaren wil het LUMC daarom een krachtige en herkenbare bijdrage gaan leveren op met name deze maatschappelijke speerpunten:

1. Oncologie
2. Regeneratieve geneeskunde
3. Population health.

Om deze ambities te realiseren heeft het LUMC de inzet van elke medewerker nodig. Het LUMC is die hartelijke en gastvrije organisatie waar patiënten, familie, studenten en medewerkers vooral als mens gezien worden. Waar iedereen ervaart dat warme, empathische en gedreven professionals hecht samenwerken aan de best mogelijke zorg, onderzoek en onderwijs en daar trots op zijn. Dat is de visie van het LUMC op gastvrijheid.

Het LUMC biedt in haar rol als werkgever de kans aan medewerkers en teams om continu te verbeteren. Dit moet gebeuren in een hoogwaardige en wendbare organisatie, omdat de omgeving in toenemende mate vraagt dat er sneller geschakeld wordt. Het LUMC wil dat doen in een organisatie die bekend staat om haar kwaliteit en doelmatigheid. De kwaliteit die het LUMC levert mag niet ter discussie staan. Dat geldt voor de kerntaken maar ook voor de ondersteuning van die kerntaken in de organisatie.

### ***Kernwaarden***

Het LUMC heeft impact op het leven van mensen en op de samenleving. Iedereen streeft er vanuit zijn of haar professionaliteit naar een positieve bijdrage te leveren. Dat werkt het beste binnen een veilige en stimulerende bedrijfscultuur, een high-trust cultuur.

De kernwaarden persoonlijk, verbindend en nieuwsgierig zijn bepalende factoren voor de cultuur binnen het LUMC. Iedere medewerker levert zo persoonlijk een bijdrage aan het geheel, door zich toetsbaar op te stellen, door een open houding die gericht is op samenwerking en door initiatieven te nemen voor verbetering. De organisatie is mensgericht, bevordert onderling vertrouwen en biedt iedereen kansen om zichzelf te verbeteren. Zo voegt zij waarde toe aan elke medewerker. Met de keuze voor deze kernwaarden wil het LUMC de organisatiecultuur verder versterken en een positieve stimulans geven.

### ***Financiën***

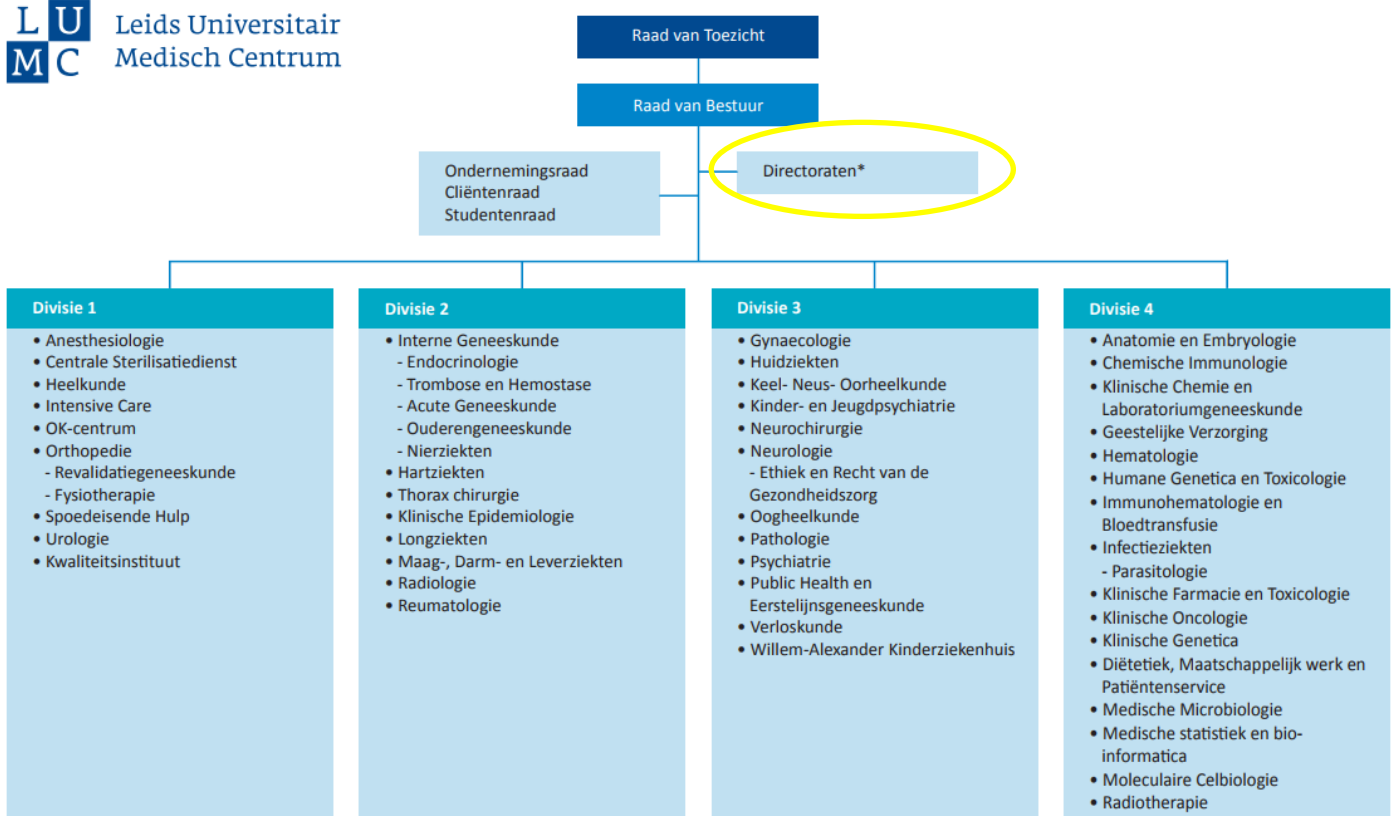
Het LUMC is financieel gezond, alertheid blijft vereist gezien de vele veranderingen die op de organisatie afkomen. De verwachte groei in de zorgvraag en de maatschappelijke wens om de kosten van de gezondheidszorg niet onbepert te laten stijgen, leiden ertoe dat LUMC blijft streven naar efficiency-verbetering.

## Organisatie

Het LUMC is een lijnorganisatie met decentraal integraal management. Dat betekent dat de besturen van de vier divisies en afdelingshoofden integraal verantwoordelijk zijn, binnen de kaders die de Raad van Bestuur (RvB) heeft gesteld. Daardoor kunnen zij snel en efficiënt operationele beslissingen nemen.

De lijnorganisatie wordt ondersteund door een staforganisatie bestaande uit de directoraten bouwzaken, communicatie, facilitair bedrijf, financiën, HRM, ICT, juridische zaken, kwaliteit & patiëntveiligheid, onderwijs en opleiding, en onderzoek.

Onderstaand is de organisatiestructuur van het LUMC vastgelegd in een organogram.



\* Bouwzaken, Communicatie, Facilitair Bedrijf, Financiën, HRM, ICT, Juridisch Zaken, Medische Zaken, Onderwijs en Opleidingen, Onderzoek

<b>Profileringsgebieden:</b>	Vascular en Regenerative medicine, Immunity, Infectious Diseases and Tolerance, Translational Neuroscience, Ageing, Cancer Pathogenesis and Therapy, Innovation in Health Strategy Quality of Care, Biomedical Imaging
<b>Technology platforms:</b>	Center for molecular imaging, Centrum voor biomoleculaire massaspectrometrie, Leiden Genome Technology Center, Proefdiercentrum, Stamcelcentrum
<b>Expertisecentra zeldzame aandoeningen:</b>	<a href="http://www.lumc.nl/expertisecentra">www.lumc.nl/expertisecentra</a>

### ***Directoraat financiën***

Het directoraat financiën, onder leiding van de directeur financiën, bestaat uit de afdelingen Planning Analyse en Control (ca. 12 fte), Administratieve organisatie/Interne controle (ca. 5 fte), Zorgverkoop (ca. 5 fte), Zorgadministratie (ca. 35 fte) en het Administratiekantoor (ca. 60 fte).

Het directoraat financiën speelt een belangrijke rol bij de LUMC-doelstelling om 'de basis op orde' te brengen en de interne sturing te verbeteren. Een goede samenwerking met de decentrale financiële mensen binnen de bedrijfsbureaus van de divisies is belangrijk.

### ***Afdeling Zorgverkoop***

De afdeling Zorgverkoop, een van de afdelingen binnen het directoraat financiën, bestaat uit vijf personen en is verantwoordelijk voor de onderhandelingen met de zorgverzekeraars en de verkoop van de patiëntenzorg. De taakverdeling binnen het team is dat de vier verkopers zich vooral op de onderhandelingen richten terwijl de business analist zich grotendeels op de analyses richt. De teammanager werkt als meewerkend voorvrouw als verkoper mee. Er wordt nauw samengewerkt met de afdeling Planning & Control.

Door veranderingen in het zorglandschap, de toegenomen aandacht voor kwaliteit, selectieve inkoop, waardegericht inkopen en het leveren van de 'juiste zorg op de juiste plek' is het steeds belangrijker om zorgverzekeraars te overtuigen van hoe het LUMC zich van andere ziekenhuizen onderscheidt. Hiervoor zijn overtuigende analyses over de inhoud van de geleverde zorg en onze patiëntenpopulatie onmisbaar.

Doordat de afdeling Zorgverkoop een schakel is tussen de binnenwereld van het LUMC en de buitenwereld, heeft de afdeling een belangrijke rol in het vertalen van de wensen en behoeftes van de buitenwereld naar de interne organisatie en andersom.

De afdeling Zorgverkoop is een goed ingespeeld team dat samen met jou de kwaliteit van het werk naar een nog hoger niveau wil brengen.

## **Business analist Zorgverkoop, de functie**

Als analist zorgverkoop ondersteun je de zorgverkopers bij de onderhandelingen met de zorgverzekeraars. Je kent en analyseert de zorgmarkt en kunt de positie van het LUMC in die markt goed neerzetten. Op meer operationeel niveau stel je prijslijst offertes op, maak je prijsafspraken met verzekeraars en monitor je de realisatie van contractafspraken. Je bent in staat om duurzame relaties op te bouwen en te onderhouden met zowel de verzekeraars als met afdelingen binnen het LUMC. Binnen het LUMC ben je aanspreekpunt voor een aantal specialismen om de zorginhoud en -verkoop maximaal met elkaar te verbinden. Daarnaast vertegenwoordig je het LUMC in landelijke werkgroepen op relevante onderwerpen.

De Business analist legt verantwoording af aan de manager van de afdeling Zorgverkoop. Het betreft een spilfunctie binnen de kleine, goed samenwerkende, afdeling. Immers zonder een goede analyse kunnen de verkopers hun werk niet goed uitoefenen. In onderhandelstrajecten met zorgverzekeraars vergezel je de zorgverkopers van de afdeling om analyses daar waar nodig toe te lichten.

De Business analist werkt veelvuldig samen met collega's van de afdeling Planning & Control maar heeft in het kader van de analyses ook vaak input nodig van zorgafdelingen en dient deze proactief binnen de organisatie 'op te halen'.

## **Business analist Zorgverkoop, het profiel**

*Geschikte kandidaten herkennen zich in het volgende profiel:*

Opleiding en werkervaring:

- Een afgeronde relevante opleiding op hbo- of wo-niveau (bijvoorbeeld: (bedrijfs)economie, econometrie, wiskunde);
- Aantoonbaar werkervaring en affiniteit met data-analyse;
- Het vermogen om beleid en uitvoering in cijfers te vertalen;
- Bekend met de ziekenhuisfinanciering en idealiter ervaring met zorgproducten en kostprijsanalyses;
- Oog voor de relatie tussen verzekeraar en ziekenhuis;
- Ervaring en uitstekende kennis met Microsoft Excel en bij voorkeur ook met Microsoft Access en Power BI.

Vaardigheden:

- Goed analytisch denkvermogen en cijfermatig sterk;
- Nauwkeurig, systematisch, alert;
- Analyses kunnen vertalen in conclusies en adviezen;
- Innovatief, flexibel in denken;
- Doorzetten;
- Goed kunnen communiceren;
- Proactief;
- Samenwerken.

## Praktische informatie betreffende de procedure

Voor de functie geldt een dienstverband van 32 tot 36 uur per week. In eerste instantie krijg je een aanstelling voor één jaar, met uitzicht op een vast dienstverband.

Het salaris is afhankelijk van je opleiding en ervaring, en bedraagt maximaal € 5086,00 bruto per maand op fulltime basis (schaal 11, CAO UMC). Conform de CAO wordt het maximum van schaal 11 per komende 1 augustus 2019 verhoogd naar € 5.226,00 en per augustus 2020 naar € 5.383,00.

Het LUMC biedt zeer gunstige arbeidsvoorwaarden. Zo heb je recht op 8% vakantiegeld, een eindejaarsuitkering (8,3%) en een pensioenregeling bij het ABP. Daarnaast kun je deelnemen aan de gunstige collectieve ziektekostenverzekering van de Universitair Medische Centra.

Bovendien biedt het LUMC je goede faciliteiten op het gebied van scholing, kinderopvang en loopbaanadvies, en kun je gebruik maken van diverse verlofregelingen en andere extra's.

Terra Management Search legt aan de opdrachtgever een long list van kandidaten voor. De opdrachtgever beslist met welke kandidaten zij gaat kennis maken. De selectie- en benoemingsprocedure wordt door Terra Management Search begeleid. Referenties worden alleen ingewonnen na toestemming van de kandidaat. Een diploma- en loopbaanonderzoek maakt onderdeel uit van de procedure. Een assessment kan onderdeel van de procedure uitmaken.

## Solliciteren

Wanneer je geïnteresseerd bent in de vacature, ontvangt Terra Management Search graag **uiterlijk 25 juni a.s.** een motivatiebrief en curriculum vitae.

Je kunt je sollicitatie uploaden door middel van de button bij de vacature op onze site.

## Procedure

Wanneer je profiel voldoende aanknopingspunten biedt, nodigen wij je uit voor een kennismakingsgesprek met onze consultant Bert Hokken. Deze gesprekken vinden in principe plaats op het kantoor van Terra Management Search.

Op **3 juli 2019** zal Terra haar voorstel doen aan de opdrachtgever.

De twee gespreksrondes bij het LUMC zijn gepland op maandag **8 juli a.s.**

Wil je ons laten weten wanneer je afwezig bent tijdens de hierboven genoemde periode en hoe je tijdens eventuele afwezigheid wel bereikbaar bent?

Voor resterende vragen nodigen wij je van harte uit ons te bellen of e-mailen.

Dianne Kurvers, search consultant  
| 085-0702597 | terra@terraresearch.nl