

**Leids Universitair Medisch Centrum**

**Bedrijfseconomisch Adviseur**



**Informatie voor belangstellenden**

## Voorwoord

Deze notitie is bedoeld om belangstellenden voor de positie van bedrijfseconomisch adviseur van het Leids Universitair Medisch Centrum (hierna te noemen LUMC) inzicht te geven in de organisatie, de vacante positie en het gewenste profiel. De laatste paragraaf geeft praktische informatie over de procedure. Ook zijn wij graag bereid je telefonisch te woord te staan.

Dit document is tot stand gekomen na gesprekken met meerdere medewerkers van de afdeling, de manager van de afdeling en de directeur van het Directoraat Financiën. Daarnaast zijn interne en openbare documenten geraadpleegd. Aldus is een goed beeld ontstaan van de strategie en ontwikkeling van de organisatie.

Meer informatie over LUMC vind je op [www.lumc.nl](http://www.lumc.nl).

Terra Management Search,

Bert Hokken, consultant  
Dianne Kurvers, search consultant

## Het LUMC

Het LUMC is een modern universitair medisch centrum voor onderzoek, onderwijs en patiëntenzorg met een hoog kwaliteitsprofiel en een sterke wetenschappelijke oriëntatie. Het LUMC draagt bij aan de verbetering van de geneeskunst in eigen huis en daarbuiten. De werkwijze daarbij is: patiëntveilig en gastvrij. Om dit te realiseren zijn artsen, gespecialiseerde zorgverleners, ondersteunend personeel, docenten en wetenschappelijke onderzoekers nodig.

De wereld verandert:

De bevolking vergrijst, het aantal chronische patiënten neemt toe, de medische kosten stijgen, en er is sprake van een spanningsveld tussen technische mogelijkheden en bedreigingen. De gezondheid van de wereldbevolking is één van de grootste uitdagingen van onze tijd. Het LUMC gelooft dat deze uitdaging vraagt om een duidelijke visie en missie. Interactief samenspel tussen onze kerntaken is hierbij onmisbaar.

Binnen het LUMC worden studenten voorbereid op een leven lang innoveren en leren. Onderzoekers laten zich inspireren en toetsen hun bevindingen direct in de praktijk. Patiënten kunnen erop vertrouwen dat zij volgens de meest actuele stand van de wetenschap geholpen worden. Het LUMC gelooft hierbij in genezen maar ook in voorkomen.

Door bedrijven en organisaties in de regio en daarbuiten te betrekken maakt het LUMC innovaties en nieuwe toepassingen daadwerkelijk mogelijk. Op deze manier wil het LUMC een voorstellersrol spelen in het ontwikkelen van oplossingen van gezondheidsvraagstukken. Het is de ambitie tot de top 10 te behoren van de beste Universitair Medische Centra in Europa die gekoppeld zijn aan een onderzoeksintensieve universiteit.

Bij het LUMC werken ruim 8.000 medewerkers en ruim 500 medische specialisten in loondienst

### ***Missie, visie en strategie***

*'Het LUMC staat als innovator voor de verbetering van de gezondheidszorg en de gezondheid van mensen'. Zo luidt de missie van het LUMC, vastgelegd in het strategisch beleidsplan 2018-2023 'grensverleggend beter worden' van de Raad van bestuur van het LUMC.*

Het strategisch beleidsplan vormt een duurzaam kader voor de beslissingen die het LUMC de komende jaren neemt. Samenwerking over de grenzen van het eigen huis is voorwaarde voor succesvol innoveren.

Deze missie realiseert het LUMC door vanuit toonaangevend onderzoek en vernieuwend onderwijs te komen tot optimale en innovatieve zorg voor haar patiënten, samen met de partners in de regio en daarbuiten.

Innovatie in de gezondheidszorg is nodig om de maatschappelijke uitdagingen van de komende decennia te kunnen aanpakken. Het LUMC wil graag een bijdrage leveren aan vooruitgang vanuit haar binding met de maatschappij en haar patiënten. Het LUMC kiest voor een herkenbaar profiel, dat aansluit bij de grote vraagstukken die onder meer beschreven staan in de Nationale Wetenschapsagenda en de NFU Onderzoekagenda 'Sustainable Health'.

De komende jaren wil het LUMC daarom een krachtige en herkenbare bijdrage gaan leveren op met name deze maatschappelijke speerpunten:

- 1 Oncologie
- 2 Regeneratieve geneeskunde
- 3 Population health.

Om deze ambities te realiseren heeft het LUMC de inzet van elke medewerker nodig. Het LUMC is die hartelijke en gastvrije organisatie waar patiënten, familie, studenten en medewerkers vooral als mens gezien worden. Waar iedereen ervaart dat warme, empathische en gedreven professionals hecht samenwerken aan de best mogelijke zorg, onderzoek en onderwijs en daar trots op zijn. Dat is de visie van het LUMC op gastvrijheid.

Het LUMC biedt in haar rol als werkgever de kans aan medewerkers en teams om continu te verbeteren. Dit moet gebeuren in een hoogwaardige en wendbare organisatie, omdat de omgeving in toenemende mate vraagt dat er sneller geschakeld wordt. Het LUMC wil dat doen in een organisatie die bekend staat om haar kwaliteit en doelmatigheid. De kwaliteit die het LUMC levert mag niet ter discussie staan. Dat geldt voor de kerntaken maar ook voor de ondersteuning van die kerntaken in de organisatie.

### ***Kernwaarden***

Het LUMC heeft impact op het leven van mensen en op de samenleving. Iedereen streeft er vanuit zijn of haar professionaliteit naar een positieve bijdrage te leveren. Dat werkt het beste binnen een veilige en stimulerende bedrijfscultuur, een high-trust cultuur.

De kernwaarden persoonlijk, verbindend en nieuwsgierig zijn bepalende factoren voor de cultuur binnen het LUMC. Iedere medewerker levert zo persoonlijk een bijdrage aan het geheel, door zich toetsbaar op te stellen, door een open houding die gericht is op samenwerking en door initiatieven te nemen voor verbetering. De organisatie is mensgericht, bevordert onderling vertrouwen en biedt iedereen kansen om zichzelf te verbeteren. Zo voegt zij waarde toe aan elke medewerker. Met de keuze voor deze kernwaarden wil het LUMC de organisatiecultuur verder versterken en een positieve stimulans geven.

### ***Financiën***

Het LUMC is financieel gezond, alertheid blijft vereist gezien de vele veranderingen die op de organisatie afkomen.

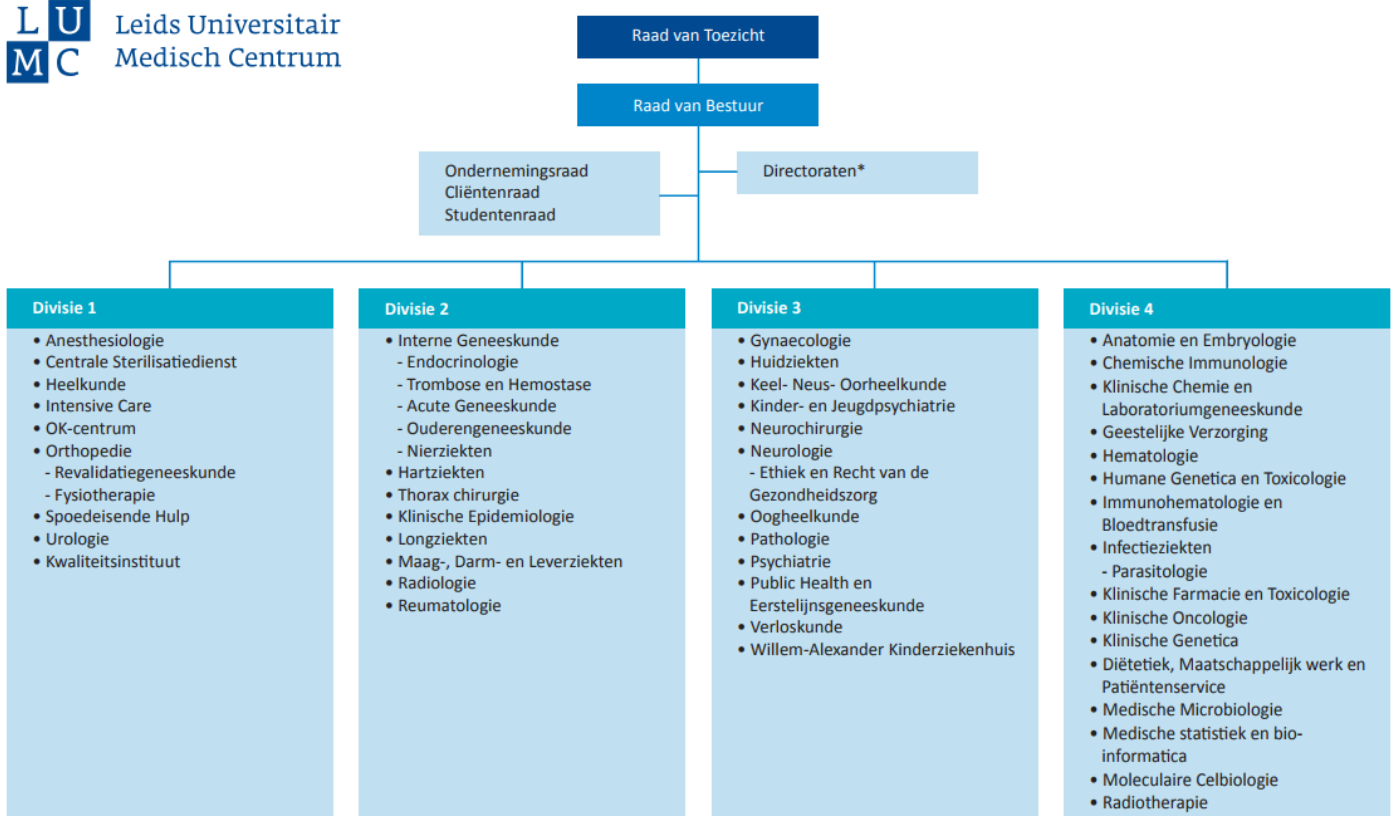
Naar verwachting vakt in de toekomst de groei van de baten af. Bij onveranderd beleid gaan de kosten sneller stijgen dan de baten. Daarom is het van belang te blijven streven naar efficiency zodat ook blijvend middelen vrijgespeeld kunnen worden ter financiering van nieuw beleid.

## Organisatie

Het LUMC is een lijnorganisatie met decentraal integraal management. Dat betekent dat de besturen van de vier divisies en afdelingshoofden integraal verantwoordelijk zijn, binnen de kaders die de Raad van Bestuur (RvB) heeft gesteld. Daardoor kunnen zij snel en efficiënt operationele beslissingen nemen.

De lijnorganisatie wordt ondersteund door een staforganisatie bestaande uit de directoraten bouwzaken, communicatie, facilitair bedrijf, financiën, HRM, ICT, juridische zaken, kwaliteit & patiëntveiligheid, onderwijs en opleiding, en onderzoek.

Onderstaand is de organisatiestructuur van het LUMC vastgelegd in een organogram.



\* Bouwzaken, Communicatie, Facilitair Bedrijf, Financiën, HRM, ICT, Juridisch Zaken, Medische Zaken, Onderwijs en Opleidingen, Onderzoek

<b>Profileringsgebieden:</b>	Vascular en Regenerative medicine, Immunity, Infectious Diseases and Tolerance, Translational Neuroscience, Ageing, Cancer Pathogenesis and Therapy, Innovation in Health Strategy Quality of Care, Biomedical Imaging
<b>Technology platforms:</b>	Center for molecular imaging, Centrum voor biomoleculaire massaspectrometrie, Leiden Genome Technology Center, Proefdiercentrum, Stamcelcentrum
<b>Expertisecentra zeldzame aandoeningen:</b>	<a href="http://www.lumc.nl/expertisecentra">www.lumc.nl/expertisecentra</a>

***Directoraat financiën***

Bij de doelstelling 'de basis op orde' speelt het directoraat financiën een belangrijke rol. De belangrijkste uitdaging voor het directoraat financiën is het faciliteren en adviseren van de RvB en de divisiebesturen bij het zetten van vervolgstappen bij het verbeteren van de interne sturing. Belangrijk daarbij is om de organisatie te verduidelijken wie waarvoor verantwoordelijk is én in de planning & control cyclus meer te streven naar integrale sturing.

Het directoraat financiën, onder leiding van de directeur financiën, bestaat uit de afdelingen Planning Analyse en Control, Administratieve organisatie/Interne controle, Zorgverkoop, Zorgadministratie en het Administratiekantoor.

***Afdeling Planning, Analyse & Control (PAC)***

De aandachtsgebieden binnen de afdeling zijn met name de planning & control-cyclus vorm en inhoud geven, strategische analyses, externe verantwoording van de financiering op de drie kerntaken patiëntenzorg, onderwijs en onderzoek, veranderingen aanbrengen op interne sturing en stuurinformatie verzorgen op alle niveaus in de organisatie. Tevens is de afdeling verantwoordelijk voor het onderhouden van het contact als accountmanager met de decentrale organisatie-eenheden. De afdeling is onderdeel van het directoraat Financiën en bestaat uit de afdelingsmanager, de unit P&C en de unit Business Intelligence. In totaal zijn er 14,5 fte werkzaam, waarvan 8,8 fte werken als bedrijfseconomisch adviseur binnen de unit P&C.

De bedrijfseconomisch adviseurs adviseren de raad van bestuur naar aanleiding van de plannen en begrotingen van de divisies en divisieonderdelen. Deze adviezen betreffen primair de cijfermatige kant van de plannen maar evenzeer de procesmatige kant. De plannen dienen te worden beoordeeld mede in de context van andere activiteiten van het LUMC. De bedrijfseconomisch adviseurs werken hiervoor nauw samen met de controllers werkzaam binnen de divisies, zonder hierbij de onafhankelijkheid te verliezen.

De bezetting van de afdeling is kwantitatief en kwalitatief op orde. Binnen LUMC wordt samenwerking en kennisdelen tussen centrale en decentrale financials gestimuleerd. De werkzaamheden worden naar tevredenheid uitgevoerd. Onlangs zijn er drie bedrijfseconomisch adviseurs 'doorgestroomd' binnen het LUMC.



## **Bedrijfseconomisch adviseur, de functie**

Het LUMC is op zoek naar een ervaren adviseur met een sterke financiële achtergrond. Als bedrijfseconomisch adviseur verricht je werkzaamheden die in het verlengde liggen van de taken en aandachtsgebieden van de afdeling Planning, Analyse & Control (PAC) en de unit P&C. Je bent adviseur en sparringpartner op bedrijfseconomisch gebied. Je bent medeverantwoordelijk voor het beheer en de uitvoering van de planning & control cyclus, waaronder onder andere begroting, kwartaalrapportages en business cases vallen. Tevens draag je zorg voor inzicht in de strategische- en tactische keuzes van de organisatie. Met plezier en snelheid ontrafel je complexe en grote cijfermatige modellen. Je bent cijfermatig analytisch sterk – kan dit plaatsen in een bredere context – en weet dit te vertalen in heldere adviezen die een duidelijke richting aangeven.

De functie is ondergebracht bij de afdeling Planning, Analyse & Control van het directoraat Financiën. De bedrijfseconomisch adviseur valt direct onder aansturing van de manager PAC. Je zult primair je werkzaamheden uitvoeren voor een van de divisies van het LUMC, daarnaast zul je collegiaal met de andere bedrijfseconomisch adviseurs de projecten verdelen.

Gezocht wordt naar een adviseur met de nodige senioriteit, waarbij bij binnen het team ruimte is voor een collega met een ruime advieservaring binnen de financiële administratie, bijvoorbeeld als accountant. Iemand die sterk is in het analyses maken (veelal in Excel) en die dit kan omzetten in pragmatische adviezen. Een sociaalvaardige adviseur die goed kan luisteren maar ook – met behoud van de relatie – de rug recht weet te houden. Ervaring in de zorg is voor deze functie een pre, maar zeker niet vereist.

## **Bedrijfseconomisch adviseur, het profiel**

*Geschikte kandidaten herkennen zich in het volgende profiel:*

- heeft een HBO+/WO werk- en denkniveau; heeft inzicht en overzicht;
- heeft een opleiding genoten in een financiële of bedrijfseconomische richting, waarbij de voorkeur uitgaat naar een accountantsopleiding;
- heeft aantoonbare ervaring als adviseur en weet adviezen zowel mondeling als schriftelijk duidelijk te verwoorden;
- is sterk cijfermatig én analytisch ingesteld;
- is organisatiesensitief;
- heeft gevoel voor politiek-bestuurlijke verhoudingen;
- beschikt over goede adviesvaardigheden en contactuele eigenschappen;
- beschikt over een zelfstartend vermogen en toont een flexibele, brede inzet en interesse;
- kan zowel zelfstandig als in een team goed functioneren;
- is maatschappelijk betrokken en kijkt verder dan de grenzen van het eigen vakgebied;
- heeft ervaring met het werken in een grote en complexe organisatie;
- is resultaatgericht en weet zaken te realiseren.

## Praktische informatie betreffende de procedure

Voor beide functies geldt een dienstverband van 32 tot 36 uur per week. In eerste instantie krijg je een aanstelling voor één jaar, met uitzicht op een vast dienstverband.

Het salaris is afhankelijk van je opleiding en ervaring, en bedraagt maximaal € 4917 bruto per maand op fulltime basis (schaal 11, CAO UMC).

Het LUMC biedt zeer gunstige arbeidsvoorwaarden. Zo heb je recht op 8% vakantiegeld, een eindejaarsuitkering (8,3%) en een pensioenregeling bij het ABP. Daarnaast kun je deelnemen aan de gunstige collectieve ziektekostenverzekering van de Universitair Medische Centra.

Bovendien biedt het LUMC je goede faciliteiten op het gebied van scholing, kinderopvang en loopbaanadvies, en kun je gebruik maken van diverse verlofregelingen en andere extra's.

Terra Management Search legt aan de opdrachtgever een long list van kandidaten voor. De opdrachtgever beslist met welke kandidaten zij gaat kennis maken. De selectie- en benoemingsprocedure wordt door Terra Management Search begeleid. Referenties worden alleen ingewonnen na toestemming van de kandidaat. Een diploma- en loopbaanonderzoek maakt onderdeel uit van de procedure. Een assessment kan onderdeel van de procedure uitmaken.

Wanneer je geïnteresseerd bent in de vacature, ontvangt Terra Management Search graag **uiterlijk 17 februari a.s.** en motivatiebrief en curriculum vitae.

**Je kunt je sollicitatie uploaden door middel van de button bij de vacature op onze site.**

*Wil je ons bij sollicitatie laten weten waar je deze vacature voor het eerst zag?*

Wanneer je profiel voldoende aanknopingspunten biedt, nodigen wij je uit voor een kennismakingsgesprek met onze consultant Bert Hokken. Deze gesprekken vinden plaats op het kantoor van Terra Management Search.

Op 28 februari 2019 zal Terra haar voorstel doen aan de opdrachtgever.

De eerste gespreksronde met de selectiecommissie van LUMC is gepland op dinsdag 12 maart 2019 in de middag.

De tweede gespreksronde vindt plaats op maandag 25 maart in de middag.

Wil je ons laten weten wanneer je afwezig bent tijdens de hierboven genoemde periode en hoe je tijdens eventuele afwezigheid wel bereikbaar bent?

Voor resterende vragen nodigen wij je van harte uit ons te bellen of e-mailen.

Dianne Kurvers, search consultant  
| 085-0702597 | terra@terraresearch.nl