

**Leids Universitair Medisch Centrum
Teamleider Operationele Inkoopservice en Beheer**



**Leids Universitair
Medisch Centrum**

Informatie voor belangstellenden

Voorwoord

Deze notitie is bedoeld om degenen die belangstelling hebben voor de vacature Teamleider Operationele Inkoopservice en Beheer bij het Leids Universitair Medisch Centrum (hierna te noemen LUMC) inzicht te geven in de organisatie, de functie en het gewenste profiel. De laatste paragraaf geeft praktische informatie en inzicht in de procedure.

Een analyse van de situatie is de eerste fase geweest in de aanpak van de werving en selectie van een Teamleider Operationele Inkoopservice en Beheer. Deze notitie is tot stand gekomen na gesprekken met een aantal medewerkers uit de organisatie en het raadplegen van verschillende documenten.

Meer informatie over het LUMC kun je vinden op www.lumc.nl

Terra Management Search,

Bert Hokken, consultant
Dianne Kurvers, search consultant

LUMC, de organisatie

Het LUMC is een modern universitair medisch centrum voor onderzoek, onderwijs en patiëntenzorg met een hoog kwaliteitsprofiel en een sterke wetenschappelijke oriëntatie. Het LUMC draagt bij aan de verbetering van de geneeskunst in eigen huis en daarbuiten. De werkwijze daarbij is: patiëntveilig en gastvrij. Om dit te realiseren zijn artsen, gespecialiseerde zorgverleners, ondersteunend personeel, docenten en wetenschappelijke onderzoekers nodig.

De wereld verandert:

De bevolking vergrijst, het aantal chronische patiënten neemt toe, de medische kosten stijgen, en er is sprake van een spanningsveld tussen technische mogelijkheden en bedreigingen. De gezondheid van de wereldbevolking is één van de grootste uitdagingen van onze tijd. Het LUMC gelooft dat deze uitdaging vraagt om een duidelijke visie en missie. Interactief samenspel tussen onze kerntaken is hierbij onmisbaar.

Binnen het LUMC worden studenten voorbereid op een leven lang innoveren en leren. Onderzoekers laten zich inspireren en toetsen hun bevindingen direct in de praktijk. Patiënten kunnen erop vertrouwen dat zij volgens de meest actuele stand van de wetenschap geholpen worden. Het LUMC gelooft hierbij in genezen maar ook in voorkomen.

Door bedrijven en organisaties in de regio en daarbuiten te betrekken maakt het LUMC innovaties en nieuwe toepassingen daadwerkelijk mogelijk. Op deze manier wil het LUMC een voorstellersrol spelen in het ontwikkelen van oplossingen van gezondheidsvraagstukken. Het is de ambitie tot de top 10 te behoren van de beste Universitair Medische Centra in Europa die gekoppeld zijn aan een onderzoeksintensieve universiteit.

Bij het LUMC werken ruim 8.000 medewerkers en ruim 500 medische specialisten in loondienst

Missie, visie en strategie

'Het LUMC staat als innovator voor de verbetering van de gezondheidszorg en de gezondheid van mensen'. Zo luidt de missie van het LUMC, vastgelegd in het strategisch beleidsplan 2018-2023 'grensverleggend beter worden' van de Raad van bestuur van het LUMC.

Dit strategisch beleidsplan vormt een duurzaam kader voor de beslissingen die het LUMC de komende jaren neemt. Samenwerking over de grenzen van het eigen huis is voorwaarde voor succesvol innoveren.

Deze missie realiseert het LUMC door vanuit toonaangevend onderzoek en vernieuwend onderwijs te komen tot optimale en innovatieve zorg voor haar patiënten, samen met de partners in de regio en daarbuiten.

Innovatie in de gezondheidszorg is nodig om de maatschappelijke uitdagingen van de komende decennia te kunnen aanpakken. Het LUMC wil graag een bijdrage leveren aan vooruitgang vanuit haar binding met de maatschappij en haar patiënten.

Het LUMC kiest voor een herkenbaar profiel, dat aansluit bij de grote vraagstukken die onder meer beschreven staan in de Nationale Wetenschapsagenda en de NFU Onderzoeksagenda 'Sustainable Health'.

De komende jaren wil het LUMC daarom een krachtige en herkenbare bijdrage gaan leveren op met name deze maatschappelijke speerpunten:

- 1 Oncologie
- 2 Regeneratieve geneeskunde
- 3 Population health.

Om deze ambities te realiseren heeft het LUMC de inzet van elke medewerker nodig. Het LUMC is die hartelijke en gastvrije organisatie waar patiënten, familie, studenten en medewerkers vooral als mens gezien worden. Waar iedereen ervaart dat warme, empathische en gedreven professionals hecht samenwerken aan de best mogelijke zorg, onderzoek en onderwijs en daar trots op zijn. Dat is de visie van het LUMC op gastvrijheid.

Het LUMC biedt in haar rol als werkgever de kans aan medewerkers en teams om continu te verbeteren. Dit moet gebeuren in een hoogwaardige en wendbare organisatie, omdat de omgeving in toenemende mate vraagt dat er sneller geschakeld wordt. Het LUMC wil dat doen in een organisatie die bekend staat om haar kwaliteit en doelmatigheid. De kwaliteit die het LUMC levert mag niet ter discussie staan. Dat geldt voor de kerntaken maar ook voor de ondersteuning van die kerntaken in de organisatie.

Kernwaarden

Het LUMC heeft impact op het leven van mensen en op de samenleving. Iedereen streeft er vanuit zijn of haar professionaliteit naar een positieve bijdrage te leveren. Dat werkt het beste binnen een veilige en stimulerende bedrijfscultuur, een high-trust cultuur. De kernwaarden persoonlijk, verbindend en nieuwsgierig zijn bepalende factoren voor de cultuur binnen het LUMC. Iedere medewerker levert zo persoonlijk een bijdrage aan het geheel, door zich toetsbaar op te stellen, door een open houding die gericht is op samenwerking en door initiatieven te nemen voor verbetering. De organisatie is mensgericht, bevordert onderling vertrouwen en biedt iedereen kansen om zichzelf te verbeteren. Zo voegt zij waarde toe aan elke medewerker. Met de keuze voor deze kernwaarden wil het LUMC de organisatiecultuur verder versterken en een positieve stimulans geven.

Financiën

Het LUMC is financieel gezond, alertheid blijft vereist gezien de vele veranderingen die op de organisatie afkomen.

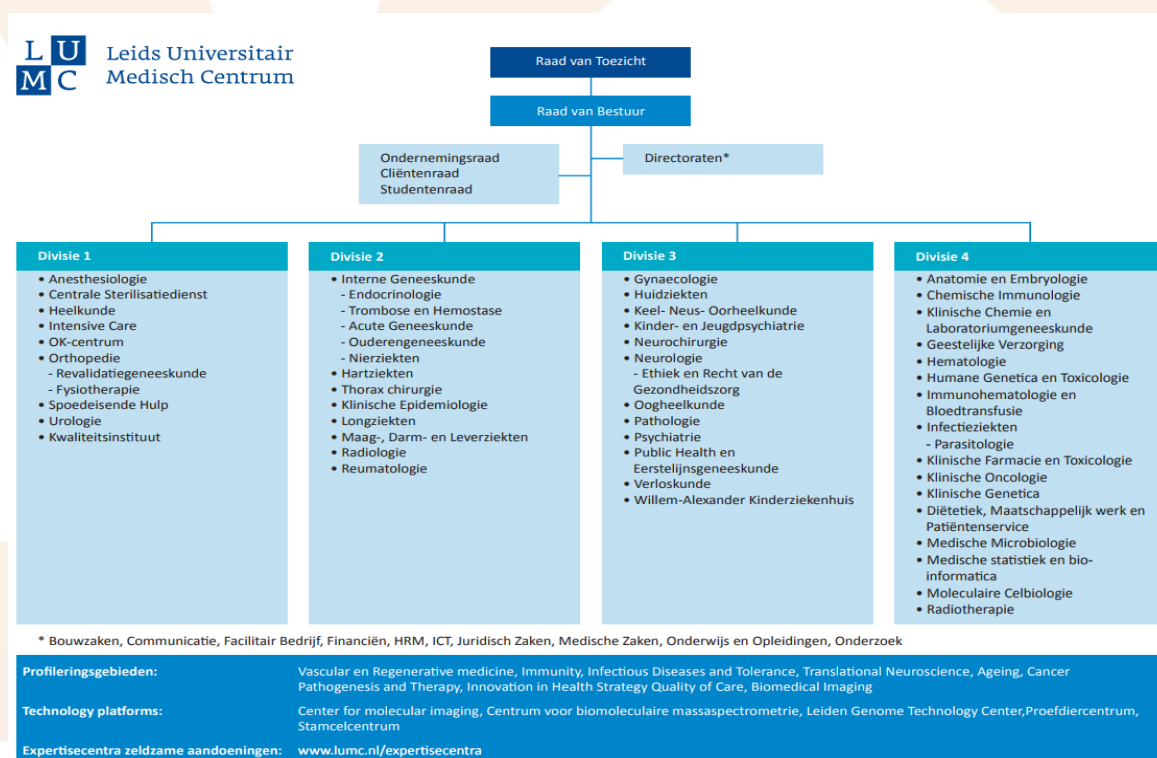
Naar verwachting vlakt in de toekomst de groei van de baten af. Bij onveranderd beleid gaan de kosten sneller stijgen dan de baten. Daarom is het van belang te blijven streven naar efficiency zodat ook blijvend middelen vrijgespeeld kunnen worden ter financiering van nieuw beleid.

Organisatie

Het LUMC is een lijnorganisatie met decentraal integraal management. Dat betekent dat de besturen van de vier divisies en afdelingsteamleiders integraal verantwoordelijk zijn, binnen de kaders die de Raad van Bestuur (RvB) heeft gesteld. Daardoor kunnen zij snel en efficiënt operationele beslissingen nemen.

De lijnorganisatie wordt ondersteund door een staforganisatie bestaande uit de directoraten bouwzaken, communicatie, facilitair bedrijf, financiën, HRM, ICT, juridische zaken, kwaliteit & patiëntveiligheid, onderwijs en opleiding, en onderzoek.

Onderstaand treft u het organogram van het LUMC:



Het directoraat Facilitair Bedrijf

Onder het directoraat Facilitair Bedrijf (FB) vallen zeven afdelingen: Inkoop, Beveiliging en Crisismanagement, Logistiek, Infra, Zorgservices en Voeding, Ontvangst en Services en Instrumentele zaken. Bij het facilitair bedrijf werken bijna 650 medewerkers.

Value based Healthcare is de leidraad voor het FB. Alles wat er gedaan wordt moet waarde toevoegen voor de patiënt.

Voor 2019 heeft het facilitair bedrijf zich tot doel gesteld dat alle afdelingen een bijdrage leveren aan de zichtbaarheid van het FB op de thema's duurzaamheid, preventie of gastvrij.

De afdeling Inkoop

De afdeling Inkoop maakt deel uit van het Facilitair Bedrijf en wordt geleid door een Manager Inkoop. De afdeling Inkoop ondersteunt en adviseert het lijnmanagement op het gebied van Inkoop. Het inkoopvolume van het LUMC was in 2017 ruim 234 miljoen euro. Er zijn meer dan 3000 leveranciers.

De afdeling inkoop bestaan uit 3 teams, die ieder onder leiding staan van een teamleider:

- Team initiële inkoop (8 medewerkers) begeleidt Europese en Onderhandse aanbestedingen en zorgt voor deugdelijke inkoopcontracten
- Team contractmanagement en leveranciersbeheer (6 medewerkers) adviseert omtrent de implementatie en uitnutting van contracten.
- Team operationele Inkoopservice & assortimentsbeheer (9 medewerkers): dit team houdt zich bezig met de operationele inkoop.

De afgelopen periode is er hard gewerkt aan de cultuur en structuur van de afdeling Inkoop. De afdeling was onvoldoende zichtbaar in het LUMC. De toegevoegde waarde van de afdeling was voor veel stakeholders niet duidelijk.

Er zijn voor de afdeling Inkoop nieuwe functiebeschrijvingen opgesteld. Voor de gehele afdeling geldt dat er 2 basiscompetenties zijn vastgesteld: klantgerichtheid en vakmanschap.

Er is gewerkt aan een open cultuur. De samenwerking tussen de 3 teams is verbeterd. Er wordt teamoverschrijdend samengewerkt.

Het inkoopproces is sterk vereenvoudigd waarbij is gekeken naar de toegevoegde waarde van onderdelen in het proces. Dit heeft geleid tot minder documenten, standaardisatie en verregaande vereenvoudiging van documenten. De opdrachtgever hoeft minder te doen. 'Inkoop ontzorgt' is de standaard geworden.

Om de zichtbaarheid en bereikbaarheid van de afdeling Inkoop in het LUMC te vergroten is er veel aandacht geweest voor de communicatie over de afdeling naar de andere afdelingen in het LUMC. Opdracht aan de inkoopmedewerkers is geweest: 'Ga naar buiten, ga in gesprek en ontzorg'.

Dit heeft geleid tot veel nieuwe inkooptrajecten. Ook is inkoop nu verankerd op de agenda van de Raad van Bestuur.

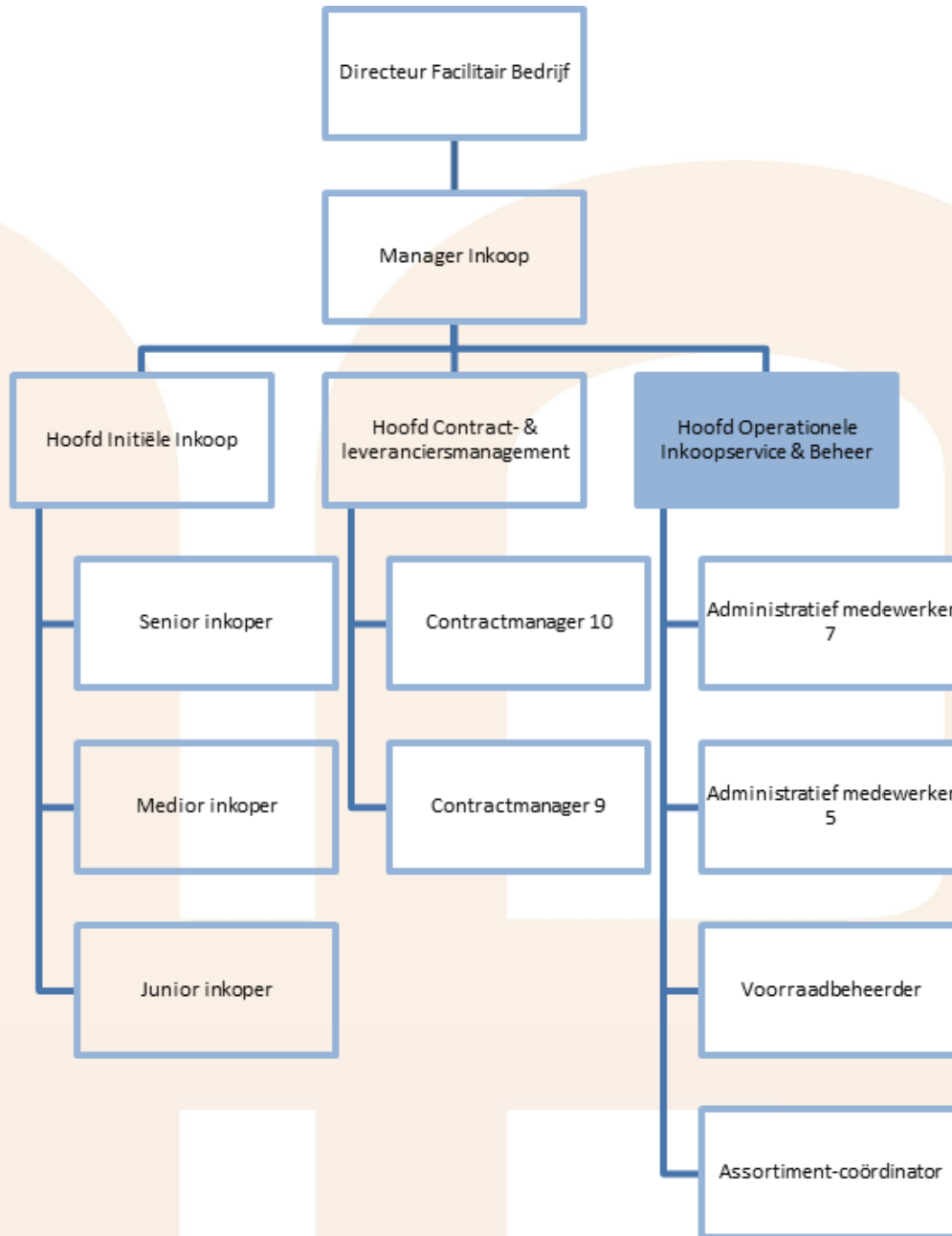
In 2017 is een start gemaakt met het formuleren van een (nieuw) inkoopbeleid. Hiertoe zijn interviews gehouden met collega's uit alle divisies en directoraten. Dit heeft geresulteerd in een gedragen en geaccordeerd nieuw LUMC-breed inkoopbeleid per 1 januari 2018. In 2018 is er, o.a. door middel van verbeterprojecten, verder gewerkt aan de vernieuwing en verbetering van de afdeling inkoop. Dit dient in 2019 een vervolg te krijgen.

Een omvangrijk Purchase to Pay programma is gestart. Er zijn 150 knelpunten rondom inkoop, leveren en betalen vastgesteld. In samenwerking met de afdelingen Financiën en Logistiek zijn 13 deelprojecten ingericht met projectleiders. De teamleider operationele inkoopservice heeft een belangrijke (inhoudelijke) rol in dit programma.

Afdeling operationele inkoop en beheer

De huidige teamleider, die een jaar in deze functie werkzaam is, heeft op eigen verzoek een andere functie binnen het LUMC gekregen. De wijzigingen die door haar zijn ingezet moeten nog voor een deel geïmplementeerd en verankerd worden. Binnen de afdeling zijn 2 nieuwe medewerkers, afkomstig vanuit het Facilitair Bedrijf, aangetrokken. Een derde medewerker wordt nog gezocht.

Hieronder vind je het organogram van de afdeling Inkoop:



Teamleider Operationele Inkoopservice en Beheer, de functie

Als teamleider Operationele Inkoopservice en Beheer (OIS en Beheer) geef je leiding aan de afdeling. De afdeling OIS en Beheer valt onder de afdeling Inkoop. Je draagt zorg voor het bijbehorende IOS en Beheer-beleid in lijn met het afdelingsbrede inkoopbeleid. Het adviseren en informeren van de manager Inkoop ten behoeve van het afdelingsbrede inkoopbeleid is een van je kerntaken.

Als leidinggevende van de OIS en Beheer:

- Geef je leiding en sturing aan medewerkers van de eigen afdeling;
- Draag je zorg voor het plannen en verdelen van de werkzaamheden, en het bewaken van de voortgang en de kwaliteit ervan;
- Draag je kennis en informatie over aan medewerkers van de afdeling over te volgen werkwijzen en procedures;
- Informeer je medewerkers over de te realiseren doelstellingen;
- Voer je periodiek bilateraal overleg met medewerkers over de voortgang en resultaten van de eigen afdeling;
- Ben je verantwoordelijk voor goede communicatie en samenwerking binnen de afdeling OIS en Beheer;
- Voer je jaargesprekken met medewerkers;
- Ben je verantwoordelijk voor een juiste en toereikende bezetting binnen de afdeling OIS en Beheer om werkzaamheden en doelstellingen te kunnen realiseren.

Wat betreft het beleid OIS en Beheer:

- Draag je zorg voor de ontwikkeling van het beleid voor de eigen afdeling in lijn met het afdelingsbrede beleid van de afdeling Inkoop, resulterend in een jaarplan inclusief capaciteitsplanning;
- Stel je het OIS en Beheer-beleid in afstemming met de manager Inkoop vast en zorg ervoor dat dit op juiste wijze wordt gecommuniceerd aan de medewerkers van de eigen afdeling;
- Draag je zorg voor de beleidsuitvoering, ben je verantwoordelijk voor het verzamelen en analyseren van managementinformatie en stuurgetallen en het opstellen van overzichtelijke rapportages hierover;
- Ben je verantwoordelijk voor het genereren van informatie over interne en externe ontwikkelingen ten behoeve van het OIS en Beheer-beleid;
- Adviseer je de manager Inkoop over vraagstukken op het gebied van OIS en Beheer.
- Adviseer je interne stakeholders -gevraagd en ongevraagd- over OIS en Beheer-vraagstukken en -beleid.

Wat betreft de uitvoering:

- Ben je verantwoordelijk voor het doelmatig en rechtmatig (laten) uitvoeren van de werkzaamheden die voortvloeien uit het vastgestelde jaarplan van de eigen afdeling;
- Draag je zorg voor periodieke rapportage aan de manager Inkoop over de voortgang en resultaten van de eigen afdeling;
- Houd je werkoverleg met de medewerkers van de eigen afdeling over de voortgang en resultaten;

- Evalueer je periodiek met interne stakeholders de kwaliteit van de dienstverlening van de eigen afdeling, en onderneem je indien nodig actie om deze te verbeteren;
- Ben je in staat om verschillen van inzicht en belangen op constructieve wijze op te lossen vanuit de eigen rol;
- Bewaak en bevorder je constructieve communicatie en goede samenwerking binnen de eigen afdeling en met de overige afdelingen van de afdeling Inkoop;
- Ben je verantwoordelijk als teamleider van de afdeling OIS en Beheer voor het (laten) opstellen van managementrapportages zodat op basis van deze stuur- en kengetallen (bij)gestuurd kan worden;
- Leg je verantwoording af aan de manager Inkoop over de uitvoering van bovengenoemde kerntaken en de conclusies die voortvloeien uit de managementrapportages.

Teamleider Operationele Inkoopservice en Beheer, het profiel

Geschikte kandidaten herkennen zich in het volgende profiel:

- Een HBO+ werk- en denkniveau;
- Kennis van Operationele Inkoop en Beheer;
- Kennis van logistieke en administratieve processen en systemen;
- Kennis van relevante wet- en regelgeving, richtlijnen en procedures;
- Zet zichtbare acties uit in de eigen afdeling om het denken en handelen van de medewerkers in één richting te krijgen;
- Stimuleert medewerkers door ruimte te bieden om kansen te grijpen.
- Heeft oog voor- en anticipeert op relevante ontwikkelingen en vertaalt deze in het beleid;
- Zorgt voor draagvlak en commitment in besluitvormingsprocessen;
- Signaleert mogelijkheden om de relatie met klanten en stakeholders op te bouwen en/of te bestendigen. Laat hierin het juiste voorbeeldgedrag zien;
- Besluitvaardig en weet anderen mee te krijgen;
- Formuleert heldere doelstellingen voor zichzelf en de medewerkers van de afdeling en vertaalt deze naar taken en activiteiten;
- Weet hoofd- en bijzaken te scheiden en komt bij onverwachte omstandigheden met suggesties voor actie;
- Kan verschillende leiderschapsstijlen hanteren; als leidinggevende ben je goed in staat om anderen te coachen, ontwikkelen en te motiveren;
- Ervaring met het werken in een grote en complexe organisatie;
- Zorgt als boegbeeld voor een open communicatie en draagt zo de strategie en doelen van de eigen afdeling op inspirerende wijze uit;
- Verduidelijkt het organisatiebeleid en vertaalt dit naar de werkvloer. Ziet het grote overkoepelende belang.

Praktische informatie en de procedure

De omvang van het arbeidscontract is 32 tot 36 uur. Standplaats voor de functie is Leiden. Er wordt een jaarcontract geboden met uitzicht op een vast contract bij gebleken geschiktheid.

LUMC past de CAO UMC's toe. De functie is ingeschaald in schaal 10. Daarnaast biedt het LUMC gunstige aanvullende arbeidsvoorwaarden, zoals een eindejaarsuitkering en goede faciliteiten op het gebied van scholing, kinderopvang en loopbaanadvies.

Een referentie- en diplomacheck is onderdeel van de procedure. Referenties worden alleen ingewonnen na toestemming van de kandidaat. Een Iscreen-test (een online assessment) maakt deel uit van de procedure.

Terra Management Search zal na een voorselectie een voorstel van geschikte en gemotiveerde kandidaten aan het LUMC voorleggen in de vorm van een presentatie van curricula vitae. De selectie- en benoemingsprocedure die daarop volgt bij LUMC zal door de consultant van Terra begeleid worden.

Wanneer je geïnteresseerd bent in de vacature, ontvangt Terra Management Search graag **uiterlijk zondag 27 januari a.s.** een motivatie en Curriculum Vitae.

Wil je ons bij sollicitatie laten weten waar je deze vacature voor het eerst zag?

N.B. Via een sollicitatiebutton bij de vacaturetekst op onze site kun je je gegevens uploaden.

Wanneer je profiel voldoende aanknopingspunten biedt, nodigen wij je uit voor een kennismakingsgesprek met onze consultant Bert Hokken. Deze gesprekken vinden plaats vóór 5 februari 2018. Vervolgens zal Terra Management Groep op 8 februari a.s. haar voorstel aan het LUMC doen.

De eerste gespreksronde bij het LUMC is op **vrijdag 15 februari a.s. in de ochtend**. De kandidaten die door gaan, zullen door het LUMC uitgenodigd worden voor een I-screentest.

De tweede gespreksronde bij het LUMC is gepland op **dinsdag 26 februari a.s.** in de ochtend.

Het is de bedoeling de procedure vóór 1 maart 2019 af te ronden.

Wil je ons laten weten wanneer je afwezig bent tijdens de hierboven genoemde periode en hoe je tijdens je afwezigheid eventueel wel bereikbaar bent?

Voor resterende vragen kun je ons bellen of e-mailen.

Dianne Kurvers, Search Consultant

Terra Management Search | Telefoon 085 070 25 97 | www.terrasearch.nl