

Bartiméus :

lid raad van bestuur (bedrijfskundig profiel)

Bartiméus

Bartiméus is er voor alle 300.000 mensen in Nederland die slechtziend of blind zijn. Ook wanneer zij een meervoudige beperking hebben. Met 1800 medewerkers en 900 vrijwilligers stelt Bartiméus alles in het werk om mogelijk te maken dat zij zich kunnen ontplooiën. Voor 100%. Dat is ambitieus. Maar voor minder doet zij het niet. Bartiméus werkt daarbij graag samen met diegenen die persoonlijk of professioneel bij mensen met een visuele beperking betrokken zijn. Bartiméus doet veel aan onderzoek, diagnostiek en kennisontwikkeling. Zij begeleidt en adviseert door het hele land en heeft eigen woonvoorzieningen, scholen en vormen van dagbesteding.

Dit alles doet Bartiméus vanuit haar christelijke identiteit en omdat zij gelooft in een samenleving waarin iedereen kan meedoen; ook mensen die blind of slechtziend zijn. Want uiteindelijk gaat het niet om hoeveel procent je ziet. Het gaat om hoeveel procent je leeft.

Situatieschets Bartiméus

De externe omgeving van Bartiméus verandert. Binnen de krapper wordende financiële kaders wil de organisatie de kwaliteit van onderwijs, zorg- en andere vormen van dienstverlening hoog houden en kunnen blijven investeren in verbetering en vernieuwing van het aanbod van dienstverlening.

In 2016 is daarom een nieuwe strategische koers opgesteld, "Luisterrijk en opzienbarend" met als doel de organisatie te transformeren van een meer klassiek georiënteerde organisatie voor zorg, onderwijs en wonen naar een expertise-organisatie die er voor alle mensen met een visuele beperking van betekenis wil zijn. Deze expertise-organisatie wordt nu vormgegeven. Op dit moment is het verandertraject in gang gezet om de (organisatie)structuur in lijn te brengen met deze strategische koers.

Bartiméus staat bekend als een organisatie met een sterke, professionele visie en is voor medewerkers een betrouwbare werkgever, die enerzijds duidelijk is in haar verwachtingen en anderzijds medewerkers de ruimte geeft om die vanuit eigen en gezamenlijke verantwoordelijkheid waar te maken. Werken bij Bartiméus betekent werken met een gedeelde passie: samen en interdisciplinair creëren de medewerkers van Bartiméus de beste dienstverlening voor de

mensen die een beroep op Bartiméus doen. Zij bieden topkwaliteit en verbeteren de maatschappelijke positie van mensen met een visuele beperking. Daarmee stellen ze hoge eisen aan de organisatie: ze zorgen voor goede, moderne faciliteiten, staan voor optimale kennisdeling en bieden gerichte mogelijkheden voor scholing en ontwikkeling voor medewerkers en ook voor professionals buiten de organisatie die betrokken zijn bij mensen met een visuele beperking.

De diversiteit in de geboden dienstverlening en de diverse samenwerkingsverbanden, met de daarbij behorende verschillende financieringsstromen, maakt Bartiméus tot een unieke organisatie en een uitdagende werkomgeving.

Organisatiestructuur

Stichting Bartiméus Sonneheerdt, waar ook Stichting Bartimeus onderwijs 100% dochter van is, wordt tot op heden bestuurd door een eenhoofdige raad van bestuur. De raad van bestuur van Bartiméus is verantwoordelijk voor het functioneren van de gehele organisatie en bestaat uit mevrouw J. Nooren, voorzitter.

Raad van toezicht

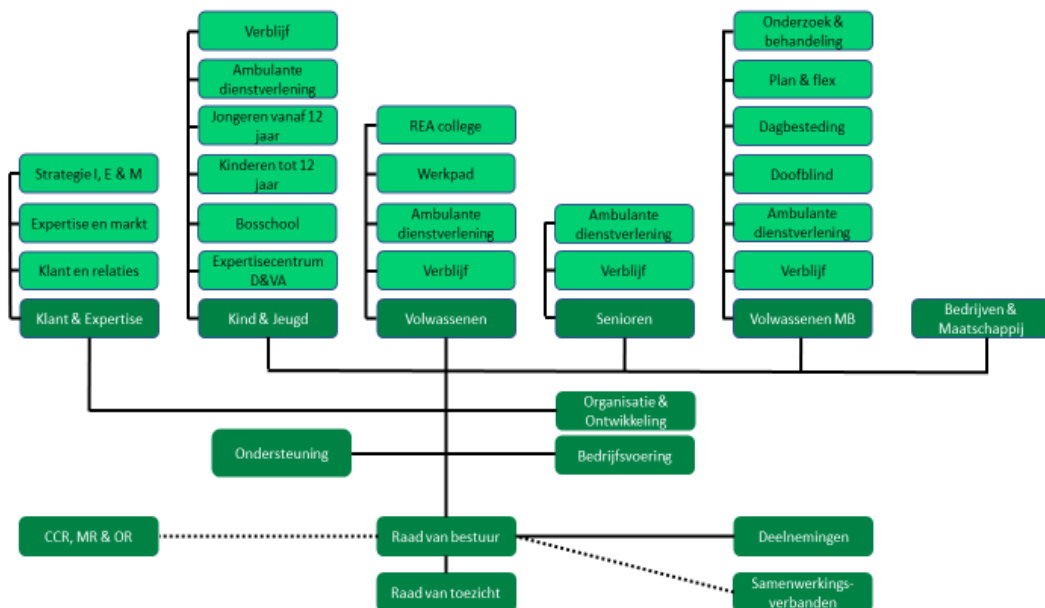
De raad van toezicht houdt integraal toezicht op het beleid van de raad van bestuur en op de algemene gang van zaken binnen de stichting. Hieronder wordt mede verstaan het toezicht houden op het realiseren van en het inhoud geven aan de doelstellingen van de stichting. De raad van toezicht staat de raad van bestuur met advies terzijde. De raad van toezicht vervult de werkgeversrol van de (leden van de) raad van bestuur.

Medezeggenschap

Medezeggenschap is bij Bartiméus neergelegd bij cliënten, wettelijke vertegenwoordigers en medewerkers. Er is een ambitie om in 2020 een kind/jongerenraad te installeren.

De formele (wettelijke) medezeggenschap van cliënten is op dit moment onder te verdelen in een centrale cliëntenraad en sectorraden. Via de ondernemingsraad hebben medewerkers formele medezeggenschap en inspraak. Stichting Bartimeus Onderwijs heeft een Medezeggenschapsraad voor ouders en medewerkers die werken binnen het onderwijs. Binnen het onderwijs zijn er leerlingenraden in Lochem en in het voortgezet speciaal onderwijs in Zeist.

Organisatie indeling Bartiméus op 1-1-20



Toelichting:

- Deelnemingen:
 - Werkpad BV (50% Bartiméus/50% Kentalis)
 - Stichting Bartiméus Onderwijs (100% dochter)
 - Stichting Toegankelijke Samenleving (100% dochter, geen activiteiten)
- Samenwerkingsverbanden:
 - VIVIS: Vereniging van Instellingen voor mensen met een Visuele beperking (Bartiméus, Visio en Robbert Coppes Stichting)
 - Vereniging REA college Nederland (Bartiméus, Pluryn, Heliomare)
- Ondersteuning raad van bestuur:
 - Bestuurssecretaris
 - Bestuurssecretariaat
 - Concerncontroller
- Volwassenen MB = Volwassenen met een meervoudige beperking. Aangestuurd door 4 managers die in totaal 20 teamleiders aansturen. De verdeling in teams woningen, plan & flex, onderzoek & behandeling, doofblind en ambulante dienstverlening moet nog worden gemaakt.
- Kind & Jeugd:
 - Expertisecentrum D& VA = Expertisecentrum Diagnostiek en visuele aandoeningen
 - Ambulante dienstverlening = Ambulante onderwijsbegeleiding (AOB) en Ambulante begeleiding (AB)
 - Verblif: betreft bewoners jonger dan 18 jaar die onder regie van kind & jeugd wonen bij Volwassenen MV
- Organisatie & Ontwikkeling: hieronder vallen: personeel & organisatie (teammanager), Beleid & kwaliteit (teammanager), Toetsing & Medezeggenschap (dit zijn de ambtelijk secretarissen medezeggenschapsorganen, klachtenfunctionaris, Functionaris gegevensbescherming en internal auditor die direct aan de manager rapporteren)
- Bedrijfsvoering: hieronder vallen: administratie & inkoop (teammanager), huisvesting & facilitair (teammanager) en ICT & services (teammanager) en business control (direct rapportierend aan de manager)
- Klant & Expertise: Strategie I, E & M betreft Innovatie, expertise en markt betreft drie strategen die intensief samenwerken, onder directe aansturing van de manager. De andere verschillende onderdelen van Klant & expertise zijn in twee teams ondergebracht: Expertise & markt en Klant & relaties:
 - Expertise & markt: zijn marketing, communicatie, scholing medewerkers instellingen, coördinatie expertise en accountmanagement
 - Klant & relaties: informatiepunt en planning & aanmelding

Informatie

Meer informatie, o.a. het jaarbeeld, is te vinden op de website www.bartimeus.nl

Profiel lid raad van bestuur

De raad van bestuur is in zijn geheel verantwoordelijk voor de strategie, de sturingsfilosofie, het beleid en de uitvoering daarvan in de hele organisatie.

De voorzitter van de raad van bestuur is mevrouw Jopie Nooren. Zij is het boegbeeld van de organisatie, zorgt voor een goed en relevant netwerk en profileert Bartiméus naar buiten. Beoogd wordt om de raad van bestuur uit te breiden met een lid raad van bestuur met een bedrijfskundig profiel.

De raad van bestuur scheidt de noodzakelijke voorwaarden en is bestuurlijk verantwoordelijk. De voorzitter raad van bestuur en het lid raad van bestuur dragen de collectieve verantwoordelijkheid voor het functioneren van de organisatie in totaliteit en leggen hierover gezamenlijk verantwoording af aan de raad van toezicht. Zij vormen een samenwerkingsgericht en complementair team dat elkaar aanvult en versterkt.

De verdeling van portefeuilles wordt in overleg opgesteld en door de raad van toezicht goedgekeurd. De gezamenlijke verantwoordelijkheid voor het geheel en de eindverantwoordelijkheid voor de verschillende portefeuilles wordt in een bestuursreglement vastgelegd.

Een belangrijke gezamenlijke verantwoordelijkheid is het realiseren van de inmiddels vastgestelde koers "Luisterrijk en opzienbarend" binnen het gekozen bestuursmodel en het detailontwerp hiervan. Het installeren van een tweehoofdige raad van bestuur is hier onlosmakelijk aan verbonden.

Specifieke aandacht wordt gevraagd voor het feit dat het voor Bartiméus om een geheel nieuwe functie gaat en dat zowel van de voorzitter als van het lid wordt gevraagd zich in te zetten om deze nieuwe bestuurlijke situatie tot een succes te maken.

Voorts is van belang dat het nieuw te werven lid raad van bestuur oog en oor heeft voor de positie van de cliënt en van de medewerkers en hij/zij de medezeggenschapsorganen ziet als belangrijke sparringpartner, waarbij tevens een groot belang wordt gehecht aan de inzet van hun ervaringsdeskundigheid.

Resultaatgebieden

- Geeft samen met de voorzitter raad van bestuur leiding aan de organisatie, waarbij sprake is van een verdeling in portefeuilles. De

werkwijze en werkverdeling binnen de raad van bestuur is nader uitgewerkt in een reglement raad van bestuur en in de portefeuillevverdeling, die zo nodig periodiek in overleg met de raad van toezicht heroverwogen wordt.

- Geeft mede richting aan de strategische koers van de organisatie en de transitie van de organisatie als gevolg van deze koers en is mede verantwoordelijk voor het realiseren daarvan. Het nieuw te werven lid raad van bestuur is in staat om ontwikkelingen in de externe omgeving te verbinden met deze strategie en kan de brug slaan van strategie naar het primaire proces.
- De primaire taakgebieden van het te werven lid raad van bestuur liggen op het terrein van de bedrijfsvoering, waaronder financieel economisch beleid, vastgoedbeleid, informatie en automatisering, en zorgverkoop (in brede zin).
- Een belangrijke bijdrage wordt verwacht in het genereren van nieuwe geldstromen, het realiseren van publiek/private samenwerkingsverbanden en/of netwerken en het realiseren van nieuwe product/marktcombinaties.
- Vanuit de rol van expertiseorganisatie wordt ook een belangrijke inbreng gevraagd op het terrein van co-creatie en aan de hand daarvan ontwikkelen van nieuwe product/marktcombinaties samen met collega's binnen de branche.
- Meer specifiek, het nieuw te werven lid raad van bestuur:
 - Is verantwoordelijk voor de bedrijfsvoeringstrategie (financiën, ICT, huisvesting, facilitair en HR) en is in staat om vernieuwende en uitdagende (financiële en bedrijfsmatige) veranderingsprocessen te initiëren en in teamverband aan te sturen. Ontwikkelt niet alleen een langetermijnvisie maar voert tevens korte termijn kwaliteitsverbeteringen door die gericht zijn op een efficiënte en gezonde bedrijfsvoering.
 - Draagt de verantwoording voor een meerjaren investeringsprogramma als onderdeel van de meerjarenbegroting.
 - Zorgt voor de ontwikkeling van een adequaat functionerend risicobeheersingssysteem en houdt dit up-to-date.
 - Is verantwoordelijk voor de inrichting van kwalitatief hoogwaardige scenarioanalyses, businesscases en een P&C-cyclus met tijdige, duidelijke, volledige en juiste stuur- en verantwoordingsinformatie.
 - Draagt de verantwoording voor een toekomstbestendige en ondersteunende ICT-organisatie.
 - Draagt de verantwoording voor een evenwichtig vastgoedbeleid, meerjaren onderhoudsplanning en geeft invulling aan de herziene eisen van de klimaatdoelstellingen en energietransitie.
 - Heeft oog voor de dynamiek in de organisatie en het samenspel van financiën en de kerntaken (dienstverlening, wonen en onderwijs). Hecht aan uitvoerings- en begrotingsdiscipline.

Prioriteiten

Van het nieuw te werven lid raad van bestuur wordt in de eerste maanden verwacht dat hij/zij de organisatie goed leert kennen en daardoor een volwaardig

gesprekspartner is binnen de raad van bestuur, voor de raad van toezicht en de leidinggevenden die direct onder de raad van bestuur vallen.

De volgende punten hebben prioriteit:

- Het borgen van de lange termijn financiële duurzaamheid van de organisatie.
- Het realiseren van de organisatieverandering/transitie "Bartiméus in beweging".
- Professionaliseren van de ondersteunende processen binnen de bedrijfsvoering, de "basis op orde". Dit betreft o.a. de financiële administratie, control-functie, ICT-processen, facilitair en vastgoed.
- Vertaling van de ambitie van Bartiméus in (strategische) businessplannen voor de te vormen bedrijfsonderdelen en het realiseren hiervan. Medewerkers hierin mee kunnen nemen.
- HR-beleid: Strategische personeelsplanning, talentontwikkelprogramma en duurzame inzetbaarheid. Het profileren van Bartiméus als aantrekkelijke werkgever om medewerkers te blijven inspireren, boeien en binden.

Functie-eisen

- Academisch werk- en denkniveau, met bedrijfskundige achtergrond.
- Affiniteit met een complexe en brede expertiseorganisatie.
- Ervaring op bestuursniveau met een breed samengestelde portefeuille in een middelgrote en complexe organisatie.
- Vertrouwdheid met een tweehoofdige raad van bestuur.
- Aantoonbare ondernemerskwaliteiten en op basis daarvan ervaring in het in het werken in publiek/private combinaties en het realiseren van nieuwe geldstromen.
- Ruime ervaring in bedrijfsvoerings-portefeuille en hiermee samenhangende interne en externe ontwikkelingen. Heeft een breed financieel inzicht en aantoonbare affiniteit met ICT en informatiemanagement.
- Besluitvaardig met organisatorisch talent en ruime managementervaring; Werkt resultaatgericht, weet intern draagvlak te creëren voor vernieuwing en verandering.
- Aantoonbare ervaring met het realiseren en in goede banen leiden van complexe verandertrajecten.
- Bij voorkeur kennis van/ affiniteit met en ervaring in de gezondheidszorg (o.a. wonen en dienstverlening) en onderwijs en met de doelstelling van Bartiméus.
- Loyaal aan de door christelijke waarden geïnspireerde identiteit van Bartiméus.
- Beschikt over een uitgebreid netwerk dat relevant is voor de organisatie dan wel in staat is dit op korte termijn uit te bouwen en te onderhouden.
- Actuele kennis van ontwikkelingen op het gebied van bedrijfsvoering, innovatie en technologie.

Persoonlijkheidsprofiel

U bent vanzelfsprekend een energiek en motiverende leider met uitstekende communicatieve vaardigheden, een natuurlijk bindende factor, toegankelijk en transparant en geeft vanuit vertrouwen samen met de voorzitter raad van bestuur leiding aan de verdere ontwikkeling van de organisatie. Eerlijkheid, respect en integriteit zijn kernwaarden van uw leiderschap.

U zorgt voor optimale samenwerking tussen de verschillende delen van Bartiméus en doet dat op basis van afgesproken, duidelijke kaders. U bent koersvast, en komt overtuigend en doortastend tot afgewogen besluiten. U stimuleert binnen Bartiméus professionaliteit, innovatie en ondernemerschap en werkt toe naar doorontwikkeling van de organisatie. Vanuit uw portefeuille bent u degelijk, ordenend en structurerend en heeft u permanent oog voor de juiste balans tussen exploratie en exploitatie.

U bent een toegankelijke bestuurder voor medewerkers, waar u samen met de voorzitter raad van bestuur leiding aan geeft, trots op mogen zijn en u draagt in gedrag en woord de ambitie en identiteit van Bartiméus uit. U bent vanuit uw persoonlijkheid in staat om de samenwerking binnen de raad van bestuur tot een succes te maken. U bent in staat door natuurlijk (voorbeeld)gedrag mensen uit te dagen om hun persoonlijke ontwikkeling en gedrag en de ontwikkeling van de organisatie naar een nieuwe fase te brengen. Zelfreflectie en een gezond dosis humor zijn hiervoor belangrijk.

U draagt zorg voor een transparante communicatie en wisselwerking met de raad van toezicht en ziet erop toe dat deze tijdig en volledig geïnformeerd wordt. U erkent de kracht en waarde van medezeggenschap (cliëntenraad, medezeggenschapsraad en ondernemingsraad) en onderhoudt met de medezeggenschapsorganen een open en constructieve relatie.

Arbeidsvoorwaarden

Bartiméus is volgens de WNT2 zorg ingedeeld in klasse 4 (90%) en Onderwijs klasse C (10%). Hierdoor mag het jaarinkomen van het nieuw te werven lid raad van bestuur maximaal € 174.490,- bedragen, inclusief pensioenbijdrage werkgever.

Procedure

De begeleiding van de wervings- en selectieprocedure is in handen van Klaus Schmitt & Partners, in de persoon van de heer Klaus Schmitt. Hij zal gesprekken voeren met in potentie voor de functie geschikte kandidaten.

Vervolgens zullen de curricula vitae van geschikte kandidaten aan de selectiecommissie worden gepresenteerd. Op basis hiervan worden kandidaten geselecteerd die in aanmerking komen voor een gesprek met de selectiecommissie. De hieruit gekozen kandidaten worden uitgenodigd voor een vervolgesprek met de selectiecommissie.

Op basis hiervan geselecteerde eindkandidaat voert een gesprek met een delegatie van de adviescommissies.

Benoeming geschiedt door de raad van toezicht.
Een assessment onderzoek kan deel uitmaken van de procedure.

Contact

Klaus Schmitt

Marleen van der Wal
m.vanderwal@klausschmitt.nl

Klaus Schmitt & Partners
Wilhelminapark 60
3581 NP Utrecht
tel. 030 – 275 84 52
www.klausschmitt.nl