



Directeur-Bestuurder

Neos

Neos (Eindhoven e.o.) is een toegankelijke, laagdrempelige organisatie, die expertise heeft in de combinatie van wonen, werk, welzijn en zorg voor diverse doelgroepen. Neos biedt opvang, wonen en begeleiding aan mensen die in een kwetsbare situatie verkeren. Het gaat over dak- en thuislozen, zwerfjongeren, slachtoffers van huiselijk geweld en gezinnen met jonge kinderen die zich in de samenleving moeilijk staande kunnen houden. Op jaarbasis doen ca. 3.000 mensen een beroep op Neos voor advies, consultatie en crisisopvang. Bij Neos werken ca. 250 professionele medewerkers.

De missie is dat iedereen die tussen wal en schip terechtkomt of slachtoffer is van huiselijk geweld extra aandacht en ondersteuning krijgt. Neos organiseert oplossingen en zorgarrangementen samen met, voor en door cliënten op weg naar volwaardig burgerschap en participatie. Op basis van de veranderende vragen van klanten en opdrachtgevers ontwikkelt Neos continu nieuwe producten en diensten. Daarnaast werkt Neos voortdurend aan kwaliteitsverbetering en innovatie van haar dienstverlening.

De visie is dat cliënten zelf werken aan hun herstelproces en dat zij de regie houden op hun eigen leven. Het streven is om de zelfredzaamheid en weerbaarheid van cliënten te vergroten. Het bieden van een veilige opvang, contact met ervaringsdeskundigen en lotgenoten en een persoonsgerichte begeleiding zijn de eerste stappen op weg naar een betere kwaliteit van leven. Erbij horen en naar vermogen weer meedoen in de samenleving geeft betekenis aan het creëren van nieuw perspectief. Voor Neos is de leefwereld en de vraag van cliënten het leidend principe. De hierop gebaseerde kernwaarden zijn *Daadkrachtig, Betrouwbaar en Verbindend*.

Neos heeft kwaliteit van haar zorg- en dienstverlening hoog in het vaandel staan en besteedt veel energie in de verbetering en borging van de processen. Op basis van een kwaliteitsmanagement-systeem (gebaseerd op ISO-9001:2015) toetst en borgt Neos de verschillende vormen van kwaliteit.

Als netwerkorganisatie gaat Neos de verbinding aan met uiteenlopende zorgaanbieders, gemeenten, welzijnsorganisaties en woningcorporaties alsmede met het zorgkantoor en zorgverzekeraars.

Boekjaar 2018 is afgesloten met een negatief resultaat. De solvabiliteit (>50%) biedt voldoende buffer om het negatieve resultaat op te vangen. Voor 2019 verwacht Neos een sluitende exploitatie te realiseren. Er zullen gerichte bezuinigingen worden doorgevoerd, o.a. door inkrimpen van de formatie via natuurlijk verloop.

Beleid

De ingrijpende veranderingen in het brede sociaal domein hebben de afgelopen jaren de agenda bepaald van veel politici, beleidsmakers en zorginstellingen. Door de stelselherziening van de Awbz, de Wmo en de Jeugdzorg is afscheid genomen van de klassieke verzorgingsstaat en is een tijdperk aangebroken waarin de eigen kracht van inwoners, zelfredzaamheid en participatie, centraal staan. Deze majeure stelselherziening in combinatie met de invoering van de nieuwe Participatiewet en een verdere extramuralisering van de GGZ, gaat gepaard met forse decentralisatiekorting en bezuinigingen. Mede om die redenen zullen de beschikbare middelen in het brede sociaal domein effectiever moeten worden ingezet.

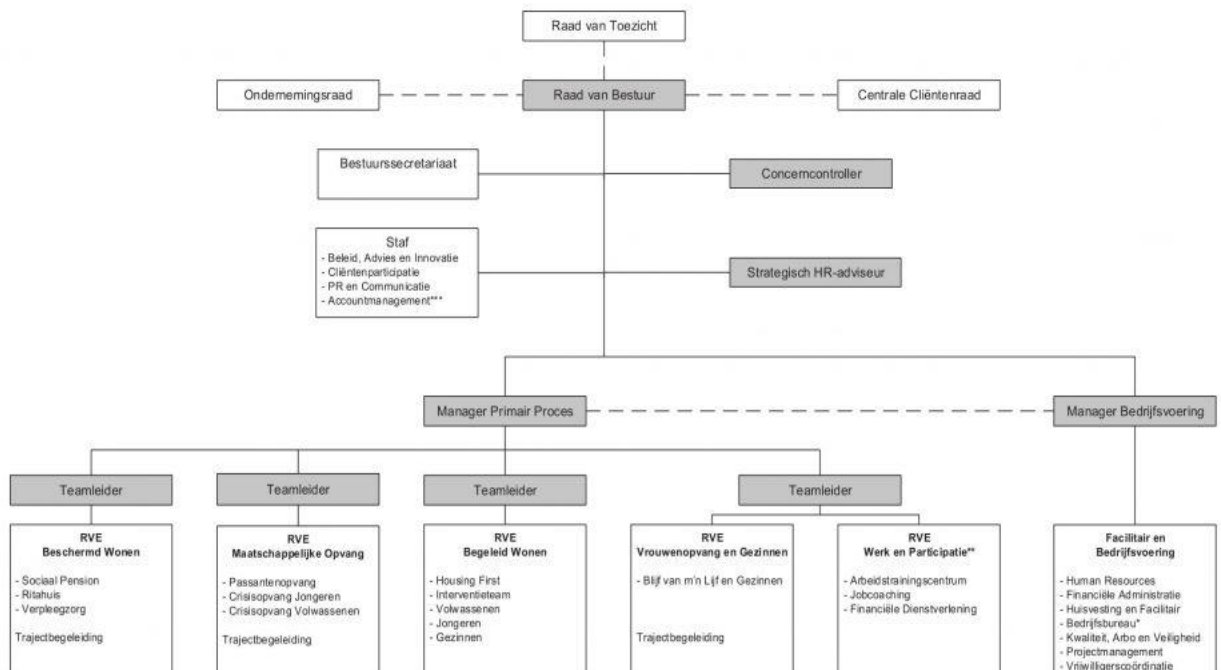
Neos speelt proactief in op deze ontwikkelingen door haar activiteiten zo flexibel mogelijk en op basis van de externe vraag kostendekkend in te richten. Ook introduceert Neos vernieuwende en kleinschalige woonconcepten, waarbij wordt ingezet op het toepassen van technologische en digitale hulpmiddelen. Neos gaat de expertise en woonbegeleiding nog beter inzetten op basis van de vraag van de klant en de maatschappelijke vraag vanuit de samenleving.

Organisatie

Neos wordt bestuurd door een twee hoofdig Raad van Bestuur. Beide bestuurders zullen Neos eind 2019 gaan verlaten (de voorzitter Raad van Bestuur i.v.m. het bereiken van de pensioengerechtigde leeftijd). Neos heeft het besluit genomen om verder te gaan met een eenhoofdige Raad van Bestuur/Directeur-Bestuurder.

De organisatie van het primaire proces is ingedeeld op basis van resultaatverantwoordelijke eenheden (RVE's). Het primaire proces wordt op basis van duaal leiderschap aangestuurd door de Manager Primair Proces en de Manager Bedrijfsvoering. Het Managementteam bestaat uit vier personen (Manager Primair Proces, Manager Bedrijfsvoering, Concerncontroller en Strategisch HR-adviseur).

Organisatiestructuur per 01-01-2019



Dia 10

* Afsluiting Bedrijfsbureau tot 01-07-2019 door Concerncontroller
** Afsluiting perma. inter. pers. voorleider team
*** Herstructureren medio 2019

Informatie

Meer informatie is te vinden op de website www.neos.nl

Profiel Directeur-Bestuurder

De Raad van Toezicht van Neos komt graag in contact met een kandidaat voor de functie van **Directeur-Bestuurder**, die zich herkent in de onderstaande resultaatgebieden en die voldoet aan het hierna beschreven functie- en persoonlijkheidsprofiel.

U bent verantwoordelijk voor het borgen van de continuïteit en kwaliteit van de organisatie en voor een optimaal begeleidingsproces van de cliënten op basis van een effectieve inzet van medewerkers, capaciteitsplaatsen en beschikbare middelen. Missie en doelstellingen van de organisatie vormen daarbij het uitgangspunt.

Als boegbeeld van de organisatie weet u het positieve imago te continueren en te versterken. U fungeert als voorzitter van het Managementteam en u inspireert en stimuleert de managers in hun verdere ontwikkeling naar het integraal verantwoordelijk zijn voor hun onderdeel. U legt verantwoording af aan de Raad van Toezicht.

Resultaatgebieden

- ▶ Initiëren van visie- en beleidsontwikkeling en vernieuwing in het algemeen strategisch beleid en zorgdragen voor de implementatie van het strategisch plan en daarvan afgeleide deelplannen.
- ▶ Realiseren van een meer diverse productmix van maatschappelijke opvang, beschermd wonen, verpleegzorg (Wlz) en forensische zorg, met als resultaat meer diversiteit in financieringsstromen en minder afhankelijkheid van de budgettaire kaders van een beperkt aantal gemeenten.
- ▶ Alert inspelen op externe ontwikkelingen en marktsignalen en de hieruit verkregen informatie vertalen in concrete activiteiten en nieuwe producten en diensten (zoals a.o. Transformatie van maatschappelijke opvang en beschermd wonen)
- ▶ Aangaan van kansrijke nieuwe bestuurlijke coalities en strategische allianties met ketenpartners, woningcorporaties, onderwijsinstellingen en werkgevers.
- ▶ Sturing geven aan het acquisitie- en relatiebeheer, zodat het proces van zorginkoop en contractering optimaal verloopt en vraag en aanbod optimaal op elkaar zijn afgestemd.
- ▶ Borgen van het kwaliteitsniveau en zorgdragen voor een adequaat kwaliteitsmanagement.
- ▶ Continueren en verder versterken van het positieve imago van Neos, met ondersteuning van een goed onderbouwd marketing- en communicatiebeleid.
- ▶ Versterken van eigenaarschap, duurzame en brede inzetbaarheid van medewerkers, door opleiding en competentieontwikkeling, met de focus op lerende organisatie en zelforganisatie (coachend leiderschap, ondernemerschap en maximale regelruimte).
- ▶ Fungeren als gesprekspartner en verantwoording dragen voor gestructureerd overleg met de medezeggenschapsorganen.

Kennis en vaardigheden

- ▶ Academisch werk- en denkniveau.
- ▶ Ruime directie- of bestuurlijke ervaring, verkregen in een complexe zorgorganisatie of in een complexe organisatie in het sociaal domein.
- ▶ Beschikt over een strategische bedrijfskundige oriëntatie.
- ▶ Affiniteit met de verschillende kwetsbare doelgroepen en werkterreinen van de organisatie, bij voorkeur kennis van relevante wet- en regelgeving.
- ▶ Ondernemend en vernieuwend, sterk in het optimaliseren van de bedrijfsvoering/bedrijfsprocessen.
- ▶ Commercieel goed onderlegd, inzicht in de competitieve ontwikkelingen in de marktsector van de organisatie.
- ▶ Coachende stijl van leiding geven, organisatorisch sterk, verstaat de kunst van het binden en boeien van professionals.
- ▶ Uitstekende relationele en communicatieve vaardigheden op alle niveaus.
- ▶ Netwerker pur sang, in staat om een breed scala aan relaties te onderhouden, vindt gemakkelijk zijn/haar weg in het sociale domein.

Kerncompetenties

- ▶ Stevige persoonlijkheid, helder en besluitvaardig.
- ▶ Toegankelijk leider met natuurlijk overwicht en empathie.
- ▶ Strategische blik, koersbepalend, resultaatgericht, afspraak = afspraak.
- ▶ Prioriteiten stellen, keuzes maken, daadkrachtig en lef.
- ▶ Verbinder en teamplayer, krijgt neuzen dezelfde kant op en stelt het collectief centraal.
- ▶ Integer, betrokken, direct en kritisch, staat open voor feedback.
- ▶ Organisatiesensitief, uitstekend gevoel voor mensen en hun individuele belangen en drijfveren.
- ▶ Kan relativeren en loslaten, geeft op zijn tijd humor een plek.

Arbeidsvoorwaarden

De arbeidsvoorwaarden zijn in overeenstemming met de zwaarte van de functie.

Procedure

Marja Suur van Klaus Schmitt & Partners begeleidt de wervings- en selectieprocedure. Zij zal gesprekken voeren met in potentie voor de functie geschikte kandidaten bij Klaus Schmitt & Partners in Utrecht. Vervolgens zullen de curricula vitae van geschikte kandidaten op papier aan de opdrachtgever worden gepresenteerd en zullen ca. drie tot vier kandidaten voor de selectiegesprekken worden uitgenodigd.

Een (ontwikkel)assessment kan deel uitmaken van de procedure. In het eindstadium van de selectieprocedure zullen van benoembare kandidaten referenties worden ingewonnen.

Benoeming geschiedt door de Raad van Toezicht.

Contact

Solliciteren kan via onze website: www.klausschmitt.nl

Marja Suur
Managing Partner

Monica van der Ven
Personal Assistant

Klaus Schmitt & Partners
Wilhelminapark 60
3581 NP Utrecht
tel. 030 – 275 84 54