

Reinier de Graaf

- **Manager Acute Zorg**
- **Manager Chronische Zorg**

Reinier de Graaf

Het Reinier de Graaf ziekenhuis is het oudste topklinische ziekenhuis van Nederland en biedt de juiste zorg, op de juiste plaats, op het juiste moment. Naast de hoofdlocatie in Delft beschikt het Reinier de Graaf ziekenhuis over een vestiging in Voorburg en buitenpoli's in Naaldwijk en Ypenburg.

Het Reinier de Graaf ziekenhuis werkt in een sfeer van kwaliteit en oprechte aandacht en is grensverleggend op het gebied van opleiding, innovatie en wetenschap. Bij het ziekenhuis staat de medewerker op de eerste plaats. Want alleen dan kan topzorg worden waargemaakt. Reinier de Graaf ziekenhuis behoort tot de voorhoede van de Nederlandse ziekenhuizen en biedt naast een goede basiszorg ook topklinische zorg. Deze hooggespecialiseerde en complexe zorg levert het ziekenhuis voornamelijk binnen de speerpunten 'Moeder en Kind', 'Oncologie' en 'Ouderen'. Daarnaast staan het opleiden van professionals en het verrichten van kwalitatief hoogstaand wetenschappelijk onderzoek centraal.

Binnen Reinier de Graaf hanteren we het "Reinier hart". Het hart is ons kompas en geeft richting aan hoe wij werken. We hanteren de volgende resultaatgebieden: Kwaliteit & Veiligheid, Mensen (patiënt en medewerker) en Doelmatigheid. Daarnaast hebben we vanuit 'Samen Zorgen' de volgende kernwaarden opgesteld: Oprechte aandacht, Eigen inbreng en Grensverleggend.

Bij Reinier de Graaf werken ruim 2.600 medewerkers, onder wie meer dan 200 medisch specialisten en bijna 800 verpleegkundigen. Ongeveer 450.000 mensen kunnen voor zorg in hun directe omgeving een beroep doen op Reinier de Graaf, dat beschikt over 481 erkende bedden.

Het Reinier de Graaf ziekenhuis maakt deel uit van de Reinier Haga Groep. De Reinier Haga Groep ontstond in 2013 uit de bestuurlijke fusie tussen het HagaZiekenhuis (Den Haag) en de Reinier de Graaf Groep (Delft). In juni 2015 trad het LangeLand Ziekenhuis (Zoetermeer) toe. De Reinier Haga Groep is de grootste niet-academische ziekenhuisgroep van Nederland, actief in een verzorgingsgebied van ruim 750.000 mensen en met een totale groepsomzet van ca. € 850 miljoen. In 2018 is binnen de Reinier Haga Groep veel aandacht besteed aan het vergroten van de samenwerking op diverse gebieden.

Meer informatie is te vinden op de website www.reinierdegraaf.nl en op de website www.reinierhaga.nl

Organisatiestructuur

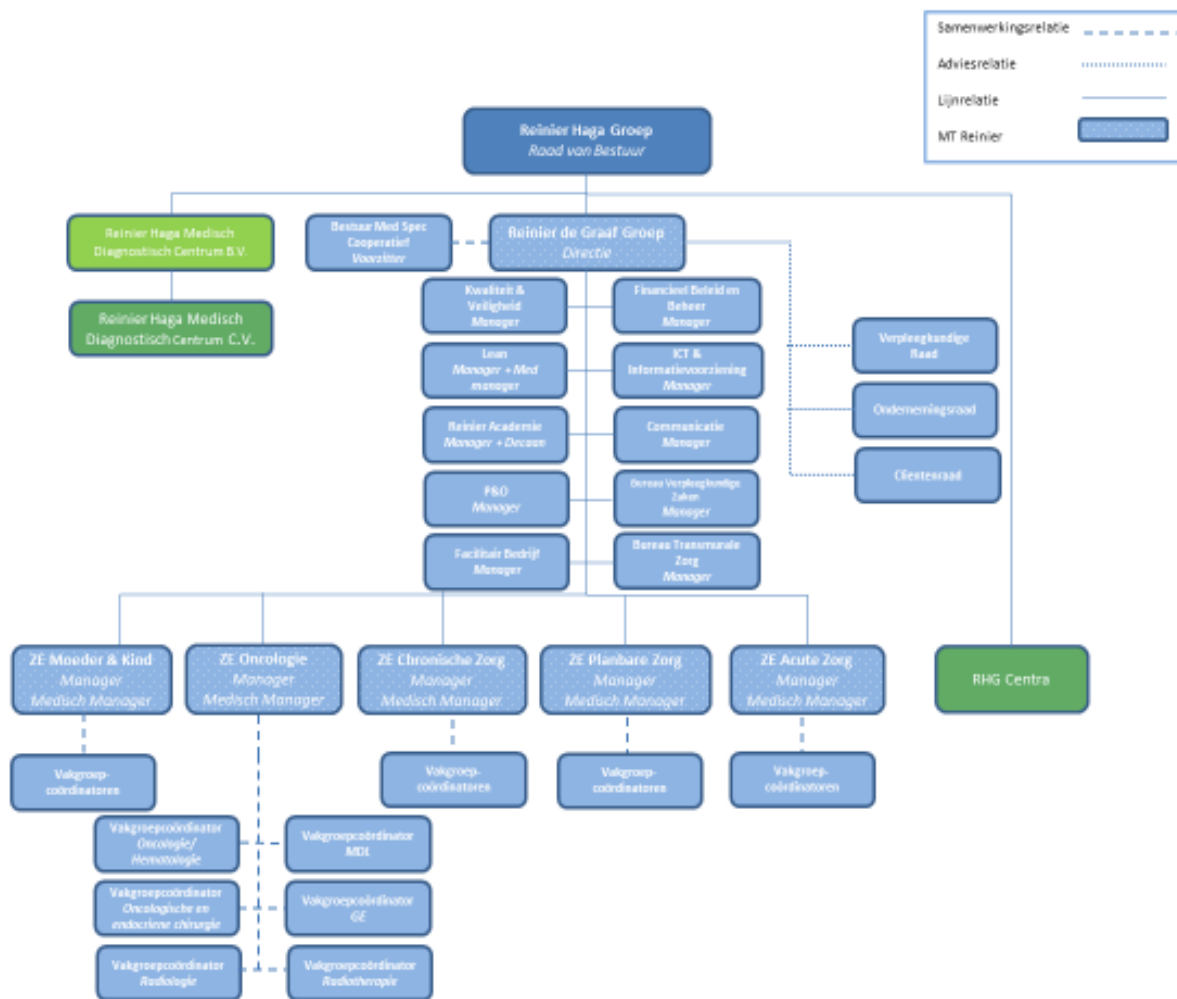
Op basis van thema, doelgroep en zorgproces wordt de organisatiestructuur aangepast. Hierbij staan de volgende kenmerken centraal:

- een patiëntgerichte organisatie op basis van zorgprocessen, value based healthcare en de Lean-principes;
- een organisatie die thematische, multidisciplinaire en transmurale zorg faciliteert;
- een structuur die innovatie bevordert, slagvaardig is en die ruime regiemogelijkheden biedt voor leidinggevendend;
- een leidinggevende structuur, waarbij medisch en verpleegkundig leiderschap wordt versterkt;
- een passende overleg-en besluitvormingsstructuur.

Er zijn vijf zorgeenheden vastgesteld, te weten: Moeder & Kind, Oncologie, Chronische zorg, Acute zorg en Planbare zorg.

Elke zorgeenheid zal in duaal management worden aangestuurd door een manager en een medisch manager. De manager zal een full time aanstelling krijgen en is samen met de medisch manager, die een aanstelling zal krijgen voor twee dagen in de week, verantwoordelijk voor de betreffende zorgeenheid.

Waar de ziekenhuisafdelingen in één van de zorgeenheden worden ondergebracht, zullen de vakgroepen vanuit een netwerkgedachte in meerdere zorgeenheden werkzaam zijn (hoewel ook zij primair bij een zorgeenheid worden ondergebracht). De vakgroepen blijven hierbij bestaan als 'thuisbasis' voor de medisch specialisten. Elk specialisme heeft minimaal één medisch coördinator. Deze medisch coördinator vertegenwoordigt zijn specialisme binnen en buiten de organisatie, met name richting manager en medisch manager, en trekt samen met hen op in het realiseren van de optimale patiëntenzorg.



Profiel Manager Acute Zorg

U bent met de medisch manager in dual management eindverantwoordelijk voor de dagelijkse bedrijfsvoering van de zorgseenheid acute zorg. Tot de zorgseenheid acute zorg behoren onder andere:

- De Acute Opname Afdeling
- De Cardiologie
- De Longgeneeskunde
- De Spoedeisende Hulp (SEH)
- De Intensive Care (IC)

U legt gezamenlijk met de medisch manager verantwoording af aan de directie. U geeft samen met de medisch manager direct leiding aan de verschillende hoofden. In totaal wordt indirect leiding gegeven aan ca. 300 fte.

U onderhoudt een uitstekende samenwerkingsrelatie met de medische specialisten en met de medisch coördinatoren. U draagt bij aan de realisering van de missie en kernwaarden van de Reinier de Graaf. U draagt mede bij aan het coördineren van en de advisering over meerdimensionaal, strategisch, organisatie breed en organisatie overstijgend zorgbeleid.

U werkt constructief samen met de collega dual manager, met collega managers van andere zorgseenheden en met de managers van de stafafdelingen. Samen met hen draagt u verantwoordelijkheid voor zowel de eigen zorgseenheid als voor de zorg en bedrijfsvoering van het Reinier de Graaf ziekenhuis in totaliteit.

Elke zorgseenheid heeft een eigen kernopdracht. De kernopdracht voor zorgseenheid acute zorg is:

- ▶ Realiseren van een snelle toegankelijkheid en doorstroming.
- ▶ Optimaliseren van triage waardoor de juiste zorg, op de juiste plaats, op het juiste moment kan plaatsvinden, ook bij een te verwachten omvangrijke en complexe instroom.

Resultaatgebieden

- ▶ Creëren van een cultuur die gericht is op veiligheid, kwaliteit, patiënt- en medewerker gerichtheid en doelmatigheid en waarin de kernwaarden oprechte aandacht, eigen inbreng en het verleggen van grenzen bij medewerkers en medisch specialisten ondersteund en gestimuleerd wordt.
- ▶ Coördineren van (schaarse) capaciteiten op het gebied van mensen, materialen en middelen zodanig dat deze zo optimaal efficiënt worden ingezet voor het gehele ziekenhuis, afhankelijk van de zorgvraag van patiëntgroepen, in nauwe afstemming met andere zorgseenheden en stafdiensten.
- ▶ Op coachende en voor de medewerkers zichtbare wijze geven van sturing aan medewerkers en medici zodat zij een optimale bijdrage leveren aan het bereiken van organisatiebrede- en zorgseenheid doelstellingen waarbij er steeds afstemming is met andere zorgseenheden en stafdiensten.
- ▶ Ontwikkelen van, adviseren over en initiëren van meerdimensionaal, strategisch, organisatie- en of zorgseenheid breed beleid en het inhoudelijk verantwoordelijk zijn voor multidisciplinair samengestelde projectgroepen en commissies.
- ▶ Opstellen van het meerjarig beleidsplan (inhoudelijk en financieel) van de zorgseenheid en hiervan afgeleide jaarplannen.
- ▶ Vormgeven van en uitvoering (laten) geven aan het operationeel beleid middels het inrichten van een kort cyclische en efficiënte overlegstructuur, het sturen van de planning en control cyclus, het beheren van budgetten en bewaken van realisatie productieafspraken, het managen van het personeel waaronder strategische personeelsplanning en het realiseren van de kwalitatieve en kwantitatieve doelen. Dit in nauwe samenwerking met de hoofden en de medisch coördinatoren binnen de zorgseenheid.
- ▶ In voorkomende (crisis) situaties wordt van u verwacht dat u namens collega managers of directie handelend kunt optreden en/of collega managers of directie kunt waarnemen buiten kantooruren.
- ▶ Namens de directie en in sommige gevallen namens RHG, voeren van diverse externe overleg- en onderhandelsituaties met partners in de zorg, ziektekostenverzekeraar, overheid en leveranciers.

Functie-eisen en persoonskenmerken

- ▶ Uitstekende managementkwaliteiten, ruime ervaring met leiding geven aan een grote complexe eenheid binnen of buiten de ziekenhuiszorg, waarbij (indirect) leiding is gegeven aan minimaal 100 fte. Ervaring in de ziekenhuiszorg vormt een pre.
- ▶ Afgeronde academische opleiding, b.v. bedrijfskunde en/of bedrijfseconomie.
- ▶ Financieel onderlegd, analytisch sterk, stuurt strak op kostenefficiëntie en procesinnovatie.
- ▶ Ruime ervaring met logistieke processen en capaciteitsplanningen.
- ▶ Bewezen kwaliteiten als verandermanager, toont strategisch leiderschap middels lange termijn oplossingen.

- ▶ Goed ontwikkeld gevoel voor intermenselijke verhoudingen en in staat om te verbinden met meerdere loyaliteiten.
- ▶ In staat om proactief in te spelen op de dynamiek en ontwikkelingen in de markt.
- ▶ Uitstekende communicatieve en sociale vaardigheden.

Kerncompetenties en hiermee samenhangende persoonskenmerken

- ▶ Beschikt over een visie en strategische kwaliteiten, kan overstijgend denken en problematiek overkoepelend benaderen.
- ▶ Besluitvaardig, resultaatgericht, innovatief, mede in staat ook anderen te stimuleren op het gebied van innovatie c.q. verbetervermogen.
- ▶ Bekend met het Lean Leiderschap.
- ▶ Flexibel en stressbestendig, blijft ook onder tijdsdruk effectief handelen.
- ▶ Verbinder en teamplayer, hecht veel belang aan directe contacten om zaken voor elkaar te krijgen.
- ▶ Is gewend om in dualiteit te werken en lijnen uit te zetten, kan snel schakelen in een dynamische en complexe omgeving, heeft oog en oor voor de belangen van anderen.
- ▶ Durft ook kritisch naar zichzelf te kijken en onderneemt actie om eigen kennis en vaardigheden (verder) te ontwikkelen.

Arbeidsvoorwaarden

De functie is ingeschaald op het niveau FWG 75 conform de Cao Ziekenhuizen.

Profiel Manager Chronische Zorg

U bent met de medisch manager in dual management eindverantwoordelijk voor de dagelijkse bedrijfsvoering van de zorgeenheid chronische zorg. Tot de zorgeenheid chronische zorg behoren onder andere:

- De Interne Geneeskunde
- De Geriatrie
- De Neurologie
- De Reumatologie
- De Apotheek

U legt gezamenlijk met de medisch manager verantwoording af aan de directie. U geeft samen met de medisch manager direct leiding aan de verschillende hoofden. In totaal wordt indirect leiding gegeven aan ca. 295 fte.

U onderhoudt een uitstekende samenwerkingsrelatie met de medische specialisten en met de medisch coördinatoren. U draagt bij aan de realisering van de missie en kernwaarden van de Reinier de Graaf. U draagt mede bij aan het coördineren van en de advisering over meerdimensionaal, strategisch, organisatie breed en organisatie overstijgend zorgbeleid.

U werkt constructief samen met de collega dual manager, met collega managers van andere zorgeenheden en met de managers van de stafafdelingen. Samen met hen draagt u verantwoordelijkheid voor zowel de eigen zorgeenheid als voor de zorg en bedrijfsvoering van het Reinier de Graaf ziekenhuis in totaliteit.

Elke zorgeenheid heeft een eigen kernopdracht. De kernopdracht voor zorgeenheid chronische zorg is:

- ▶ Versterken van de samenwerking in de zorgketen: transitie van de zorg naar de 1^e lijn e.a.
- ▶ Verder tot ontwikkeling brengen van de zorgbenadering gericht op kwaliteit van leven en vitaliteit, zelfmanagement en e-health.
- ▶ In het kader van de steeds ouder wordende complexe patiënt, de kennisontwikkeling en optimalisatie van zorg vorm geven binnen en buiten het ziekenhuis, waarbij het zorgconcept verbreding behoeft ten aanzien van het sociale kader.

Resultaatgebieden

- ▶ Creëren van een cultuur die gericht is op veiligheid, kwaliteit, patiënt- en medewerker gerichtheid en doelmatigheid en waarin de kernwaarden oprechte aandacht, eigen inbreng en het verleggen van grenzen bij medewerkers en medisch specialisten ondersteund en gestimuleerd wordt.
- ▶ Coördineren van (schaarse) capaciteiten op het gebied van mensen, materialen en middelen zodanig dat deze zo optimaal efficiënt worden ingezet voor het gehele ziekenhuis, afhankelijk van de zorgvraag van patiëntgroepen, in nauwe afstemming met andere zorgeenheden en stafdiensten.
- ▶ Op coachende en voor de medewerkers zichtbare wijze geven van sturing aan medewerkers en medici zodat zij een optimale bijdrage leveren aan het bereiken van organisatiebrede- en zorgeenheid doelstellingen waarbij er steeds afstemming is met andere zorgeenheden en stafdiensten.
- ▶ Ontwikkelen van, adviseren over en initiëren van meerdimensionaal, strategisch, organisatie- en of zorgeenheid breed beleid en het inhoudelijk verantwoordelijk zijn voor multidisciplinair samengestelde projectgroepen en commissies.
- ▶ Opstellen van het meerjarig beleidsplan (inhoudelijk en financieel) van de zorgeenheid en hiervan afgeleide jaarplannen.
- ▶ Vormgeven van en uitvoering (laten) geven aan het operationeel beleid middels het inrichten van een kort cyclische en efficiënte overlegstructuur, het sturen van de planning en control cyclus, het beheren van budgetten en bewaken van realisatie productieafspraken, het managen van het personeel waaronder strategische personeelsplanning en het realiseren van de kwalitatieve en kwantitatieve doelen. Dit in nauwe samenwerking met de hoofden en de medisch coördinatoren binnen de zorgeenheid.
- ▶ In voorkomende (crisis) situaties wordt van u verwacht dat u namens collega managers of directie handelend kunt optreden en/of collega managers of directie kunt waarnemen buiten kantooruren.
- ▶ Namens de directie en in sommige gevallen namens RHG, voeren van diverse externe overleg- en onderhandelsituaties met partners in de zorg, ziektekostenverzekeraar, overheid en leveranciers.

Functie-eisen en persoonskenmerken

- ▶ Uitstekende managementkwaliteiten, ruime ervaring met leiding geven aan een grote complexe eenheid binnen of buiten de ziekenhuiszorg, waarbij (indirect) leiding is gegeven aan minimaal 100 fte. Ervaring in de ziekenhuiszorg vormt een pre.
- ▶ Afgeronde academische opleiding, b.v. bedrijfskunde en/of bedrijfseconomie.
- ▶ Financieel onderlegd, analytisch sterk, stuurt strak op kostenefficiëntie en procesinnovatie.

- ▶ Ruime ervaring met logistieke processen en capaciteitsplanningen.
- ▶ Bewezen kwaliteiten als verandermanager, toont strategisch leiderschap middels lange termijn oplossingen.
- ▶ Goed ontwikkeld gevoel voor intermenselijke verhoudingen en in staat om te verbinden met meerdere loyaliteiten.
- ▶ In staat om proactief in te spelen op de dynamiek en ontwikkelingen in de markt.
- ▶ Uitstekende communicatieve en sociale vaardigheden.

Kerncompetenties en hiermee samenhangende persoonskenmerken

- ▶ Beschikt over een visie en strategische kwaliteiten, kan overstijgend denken en problematiek overkoepelend benaderen.
- ▶ Besluitvaardig, resultaatgericht, innovatief, mede in staat ook anderen te stimuleren op het gebied van innovatie c.q. verbetervermogen.
- ▶ Bekend met het Lean Leiderschap.
- ▶ Samenwerkingsgericht, verbinder en teamplayer, hecht veel belang aan directe contacten om zaken voor elkaar te krijgen.
- ▶ Is gewend om in dualiteit te werken en lijnen uit te zetten, kan snel schakelen in een dynamische en complexe omgeving, heeft oog en oor voor de belangen van anderen.
- ▶ Durft ook kritisch naar zichzelf te kijken en onderneemt actie om eigen kennis en vaardigheden (verder) te ontwikkelen.

Arbeidsvoorwaarden

De functie is ingeschaald op het niveau FWG 75 conform de Cao Ziekenhuizen.

Procedure

Marja Suur van Klaus Schmitt & Partners begeleidt de wervings- en selectieprocedure. Zij zal gesprekken voeren met in potentie voor de functie geschikte kandidaten bij Klaus Schmitt & Partners in Utrecht. Vervolgens zullen de curricula vitae van geschikte kandidaten op papier aan de opdrachtgever worden gepresenteerd en zullen ca. 3-4 kandidaten voor de selectiegesprekken worden uitgenodigd.

Een (ontwikkel)assessment kan deel uitmaken van de procedure. Indien gewenst zullen er in het eindstadium van de selectieprocedure referenties worden ingewonnen van benoembare kandidaten.

Contactpersonen

Solliciteren kan via onze website: www.klausschmitt.nl

Marja Suur
Managing Partner

Monica van der Ven
Personal Assistant

Klaus Schmitt & Partners
Wilhelminapark 60
3581 NP Utrecht
tel. 030 – 275 84 54