



Directeur Bedrijfsvoering en Beleidsadvies

Carinova

Carinova is een grote regionale organisatie op het gebied van thuiszorg, woonzorg, huishoudelijke hulp en mantelzorgondersteuning. Carinova verleent zorg binnen een kerngebied van 12 gemeenten (500.000 inwoners). Buiten dit kerngebied wordt nog in 9 andere gemeenten alleen huishoudelijke hulp aangeboden. Ruim 3.000 medewerkers en meer dan 1.000 vrijwilligers zetten zich dagelijks in om professionele, persoonsgerichte en gepaste zorg en ondersteuning te bieden aan circa 15.000 cliënten. Uiteraard zijn de mantelzorgers hierbij onmisbaar.

Als toonaangevende zorgaanbieder in de regio biedt Carinova de cliënt uitstekende zorg en ondersteuning. Het motto 'Vertrouwd Dichtbij' is daarbij het uitgangspunt. Medewerkers bij Carinova dragen dit in alles uit; in hoe zij werken én in hoe zij met de cliënten omgaan.

Carinova wil graag voorop lopen als het gaat om innovatie en profileert zich als een aantrekkelijke werkgever. Carinova beschikt over moderne, kleinschalige woonvoorzieningen. Hiermee heeft Carinova een goede uitgangspositie om in de toekomst de kwaliteit van de zorg als ook de tevredenheid over het wonen met zorg nog verder te verhogen. Betrokkenheid en dialoog tussen bewoners, familie en medewerkers staan bij Carinova hoog in het vaandel.

Medewerkers kiezen bewust voor Carinova. Zij hebben plezier in het werk, zijn betrokken bij cliënten en hebben een passie voor hun vak. Met ruimte voor ontwikkeling, goede randvoorwaarden en professionaliteit zetten zij zich betrokken in om cliënten waardige en gepaste zorg, behandeling en diensten te verlenen.

De eigen mogelijkheden, verantwoordelijkheden en zelfregie staan centraal in het cliëntmodel. Alles is erop gericht om de eigen kracht te versterken. Carinova gaat uit van wijkgericht werken en kleinschalig georganiseerde, zelfstandige teams binnen de bestaande netwerken wonen, welzijn, zorg en diensten. Carinova betreft familie of mantelzorger nauw bij de zorg, het welzijn en het wonen van een familielid of naaste. Ook stimuleert Carinova vrijwilligers om te participeren in de zorg, het welzijn en het wonen van de cliënten.

Carinova versterkt zich voortdurend, speelt flexibel in op haar omgeving en maatschappelijke ontwikkelingen en is financieel gezond. Carinova is verbonden met de regio. Met haar partners in zorg en het maatschappelijk domein werkt Carinova aan verbetering van de gezondheid van burgers in de regio die hier om vragen of baat bij hebben. Ook werkt Carinova gezamenlijk aan het optimaliseren van de zorg en ondersteuning, aan een sluitende ketenzorg en aan goede werkgelegenheid.

Kerncijfers (2017)

Carinova beschikt over een gezonde financiële positie. Boekjaar 2018, waarvan de resultaten later dit jaar beschikbaar komen, is naar verwachting afgesloten met een positief resultaat. Carinova blijft investeren in verbetering van de doelmatigheid in de zorg c.q. verhoging van de productiviteit en verwacht voor 2019 en verder positieve financiële resultaten te boeken.

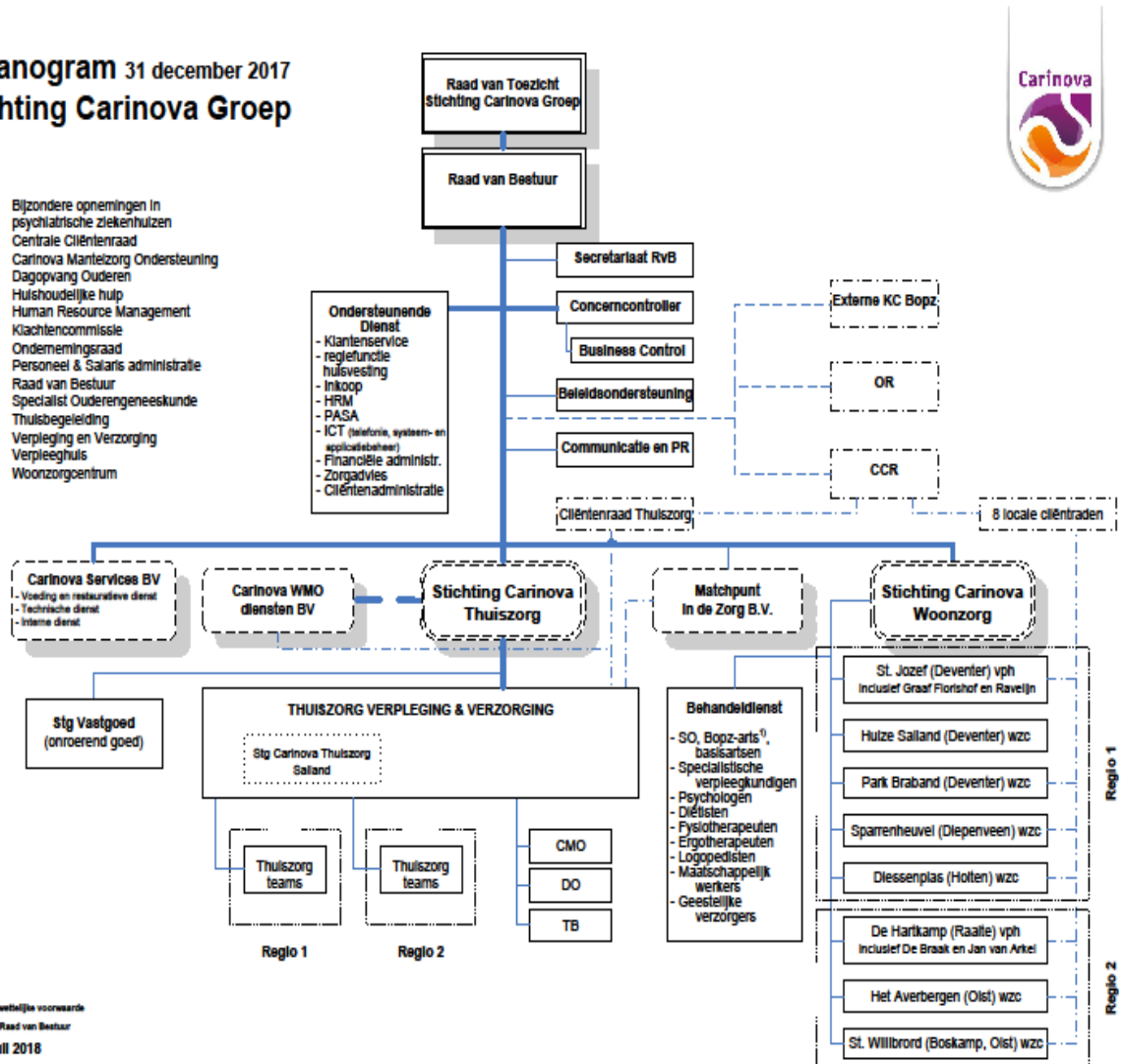
Aantal cliënten	ca. 15.000
Aantal medewerkers	3.000 (1.500 fte) + 1.000 vrijwilligers
Totale Bedrijfsopbrengsten	ca. € 105 miljoen
Netto financieel resultaat	€ 2,7 miljoen
Vermogensratio (eigen vermogen/totale opbrengsten)	27,5%

Organisatiestructuur

Carinova wordt bestuurd door een 2-hoofdige Raad van Bestuur. Onder eindverantwoordelijkheid van de Raad van Bestuur wordt in het Raad van Bestuur - Directie Overleg (RDO) het beleid vastgesteld. De directie is verantwoordelijk voor de uitvoering van het beleid en het dagelijks functioneren van de organisatie. Naast de beide leden Raad van Bestuur maken twee directeuren Zorg, de directeur Carinova WMO Diensten, de directeur Bedrijfsvoering en Beleidsadvies, de directeur Carinova Services en de concerncontroller deel uit van het RDO.

Organogram 31 december 2017
Stichting Carinova Groep

- Bopz Bijzondere opnemingen in psychiatrische ziekenhuizen
- CCR Centrale Cliëntenraad
- CMO Carinova Mantelzorg Ondersteuning
- DO Dagopvang Ouderen
- HH Huishoudelijke hulp
- HRM Human Resource Management
- KC Klachtencommissie
- OR Ondernemingsraad
- PASA Personeel & Salaris administratie
- RvB Raad van Bestuur
- SO Specialist Ouderen geneeskunde
- TB Thuisbegeleiding
- V&V Verpleging en Verzorging
- Vph Verpleeghuis
- Wzc Woonzorgcentrum



1) Bopz-arts heeft conform wettelijke voorwaarde rechtstreeks overleg met Raad van Bestuur
versiedatum: 16 juli 2018

Informatie

Meer informatie is te vinden op de website: www.carinova.nl

Profiel Directeur Bedrijfsvoering en Beleidsadvies

U bent eindverantwoordelijk voor de volgende onderdelen:

- Klantenservice
- HRM en PA/SA
- Zorgadvies en Cliëntenadministratie
- Financiële Administratie
- ICT (systeem- en applicatiebeheer)

U geeft leiding aan de manager ICT en aan de (meewerkende) coördinatoren van de diverse teams. Tevens zijn er aan de teams teamcoaches verbonden, die de teams ondersteunen bij de ontwikkeling richting meer zelfsturing.

In totaal geeft u (in-)direct leiding aan de ca. 45 medewerkers (ca. 35 fte). U maakt deel uit van het RDO. U legt verantwoording af aan de Raad van Bestuur. U werkt constructief samen met de collega's in het RDO.

Opdracht / Resultaatgebieden

- ▶ Integreren en met elkaar in verbinding brengen van de verschillende onderdelen op basis van een eenduidig dienstverleningsconcept waardoor het primaire proces (de cliënt en de medewerker) optimaal worden ondersteund, met de focus op een snelle respons en maximale klanttevredenheid.
- ▶ Verantwoording dragen voor een efficiënte en effectieve bedrijfsvoering. Essentieel hierbij is dat de focus meer wordt gelegd op slimmer werken en op meer kostenbewustzijn bij de medewerkers.
- ▶ Inspelen op de actuele arbeidsmarktproblematiek en initiatieven nemen en tot uitvoering brengen aangaande het werven, binden en boeien van medewerkers. Realiseren van optimale inzetbaarheid en tevredenheid van de medewerkers, onder meer door het bieden van meer loopbaanmogelijkheden.
- ▶ Inzetten van zorgtechnologie, digitalisering en e-health en zo bijdragen aan het zoveel mogelijk ontzorgen van de medewerkers en beperken van de administratieve belasting.
- ▶ Realiseren van een cultuur en structuur, passend binnen de visie en het beleid van Carinova, waarbinnen optimaal gebruik wordt gemaakt van initiatieven en ideeën van medewerkers en waarbij de focus m.n. ligt bij innovatie, klantgerichtheid en kwaliteitsbewustzijn.
- ▶ Volgen, signaleren en analyseren van ontwikkelingen en trends in de markt op het gebied van HR, financiën en control en ICT, die van invloed (kunnen) zijn op het toekomstig beleid en deze vertalen naar toepasbaarheid binnen de organisatie.
- ▶ Verder optimaliseren van de samenwerking met Business Control en met Carinova Services, waaronder de voeding- en restauratieve dienst vallen alsmede de technische- en interne dienst.
- ▶ Adviseren van de Raad van Bestuur, collega's in het RDO en stakeholders.
- ▶ Onderhouden c.q. ontwikkelen van diverse interne en externe (samenwerkings)relaties.

Functie-eisen

- ▶ Afgeronde academische opleiding, b.v. een financieel of bedrijfskundig profiel.
- ▶ Ruime leidinggevende ervaring in een omgeving met vergelijkbare complexiteit binnen of buiten de zorg.
- ▶ In staat om medewerkers te motiveren, te stimuleren en te coachen, stuurt vanuit resultaat en samenwerking.
- ▶ Ruime ervaring met bedrijfsvoering en in het bijzonder met het aansturen van ICT en HR.
- ▶ Ervaring met het sturing geven aan complexe of verandering gerichte organisatieprocessen alsmede ervaring met het sturing geven aan omvangrijke projecten.
- ▶ Resultaatgericht, ondernemend, commercieel onderlegd, actuele visie op service en klantgerichtheid.
- ▶ In staat om breed draagvlak te creëren en win-win situaties te bewerkstelligen.
- ▶ Goede sensor voor politiek-bestuurlijke verhoudingen.
- ▶ Communicatief sterk, in staat om zowel extern als intern goede contacten te onderhouden.

Kerncompetenties en hiermee samenhangende persoonskenmerken

- ▶ Stevige persoonlijkheid, ambitieus, vooruitstrevend.
- ▶ Transparant en helder, in staat om collega's in het RDO op argumenten te overtuigen en mee te krijgen in zijn/haar strategische visie en keuzes, staat omgekeerd open voor nieuwe input.
- ▶ Verbinder, teamplayer, toegankelijk, soepel in de omgang, vergeet ook de humor niet.
- ▶ Kritisch, zowel naar eigen functioneren als ook naar anderen.

Arbeidsvoorwaarden

De arbeidsvoorwaarden zijn in overeenstemming met de zwaarte van de functie.

Procedure

Marja Suur van Klaus Schmitt & Partners begeleidt de wervings- en selectieprocedure. Zij zal gesprekken voeren met in potentie voor de functie geschikte kandidaten bij Klaus Schmitt & Partners in Utrecht. Vervolgens zullen de curricula vitae van geschikte kandidaten op papier aan de opdrachtgever worden gepresenteerd en zullen ca. 4 kandidaten voor de selectiegesprekken worden uitgenodigd.

Een (ontwikkel)assessment kan deel uitmaken van de procedure. In het eindstadium van de selectieprocedure zullen referenties worden ingewonnen van de eindkandidaten.

Contact

Solliciteren kan via onze website: www.klausschmitt.nl

Marja Suur
Managing Partner

Monica van der Ven
Personal Assistant

Klaus Schmitt & Partners
Wilhelminapark 60
3581 NP Utrecht
tel. 030 – 275 84 54