



## Themadirecteur Hersenen en Zintuigen

### Erasmus MC

Het Erasmus MC staat als toonaangevend universitair medisch centrum midden in Rotterdam, in het hart van de regio Zuidwest-Nederland. In mei van dit jaar is de nieuwbouw voltooid en is het nieuwe Erasmus MC van de 21<sup>e</sup> eeuw officieel geopend. Vanuit haar maatschappelijke verantwoordelijkheid is het de ambitie van het Erasmus MC om internationaal impact te hebben op de gezondheid van individuen en de samenleving. Daarom wil Erasmus MC erkend leidend zijn innovaties op het gebied van gezondheid en zorg. Verantwoordelijk, Verbindend en Ondernemend. Dat zijn de basisprincipes van het Erasmus MC. Ze staan niet op zichzelf, maar zijn onlosmakelijk met elkaar verbonden.

Het Erasmus MC heeft veruit het grootste verzorgingsgebied van de acht universitair medische centra in Nederland en daarmee een grote diversiteit aan patiënten en ziektebeelden. Er worden jaarlijks 200.000 patiënten gezien. De omvang van het Erasmus MC als grootste werkgever in de regio Rotterdam brengt een grote maatschappelijke verantwoordelijkheid met zich. In 2017 is het Erasmus MC voor de tweede keer uitgeroepen tot Top Employer.

Samen met patiënten, studenten, externe relaties, medewerkers en vrijwilligers wordt gewerkt aan de uitvoering van een inspirerende meerjarenstrategie, Koers18, met als ondertitel 'Zichtbaar Beter'. Begin 2019 wordt de nieuwe meerjarenstrategie, Koers 23, vastgesteld. Afgelopen jaren is gebouwd aan een herkenbaar profiel. De focus is gelegd op zorg die past bij een vooruitstrevend medisch centrum als het Erasmus MC: de behandeling en verzorging van patiënten met een complexe zorgvraag, zeldzame aandoeningen en complexe acute zorgbehoeften. Met deze keuze wordt voor de buitenwereld duidelijk waar het Erasmus MC voor staat. Om dit mogelijk te maken zijn de verbindingen met partners buiten het Erasmus MC versterkt. Het Erasmus MC is inmiddels betrokken bij 200 regionale samenwerkingsverbanden, heeft een ministeriële erkenning voor 60 expertisecentra voor zeldzame aandoeningen in Nederland, is betrokken bij 18 European Reference Networks en voert de regie over de traumazorg in Zuidwest-Nederland. Niet alleen in het adequaat behandelen van patiënten - de juiste zorg op de juiste plek - neemt het Erasmus MC zijn verantwoordelijkheid, ook in het bevorderen van de gezondheid, het via onderzoek begrijpen, voorspellen en voorkomen van ziekten of het opleiden van de professionals van morgen.

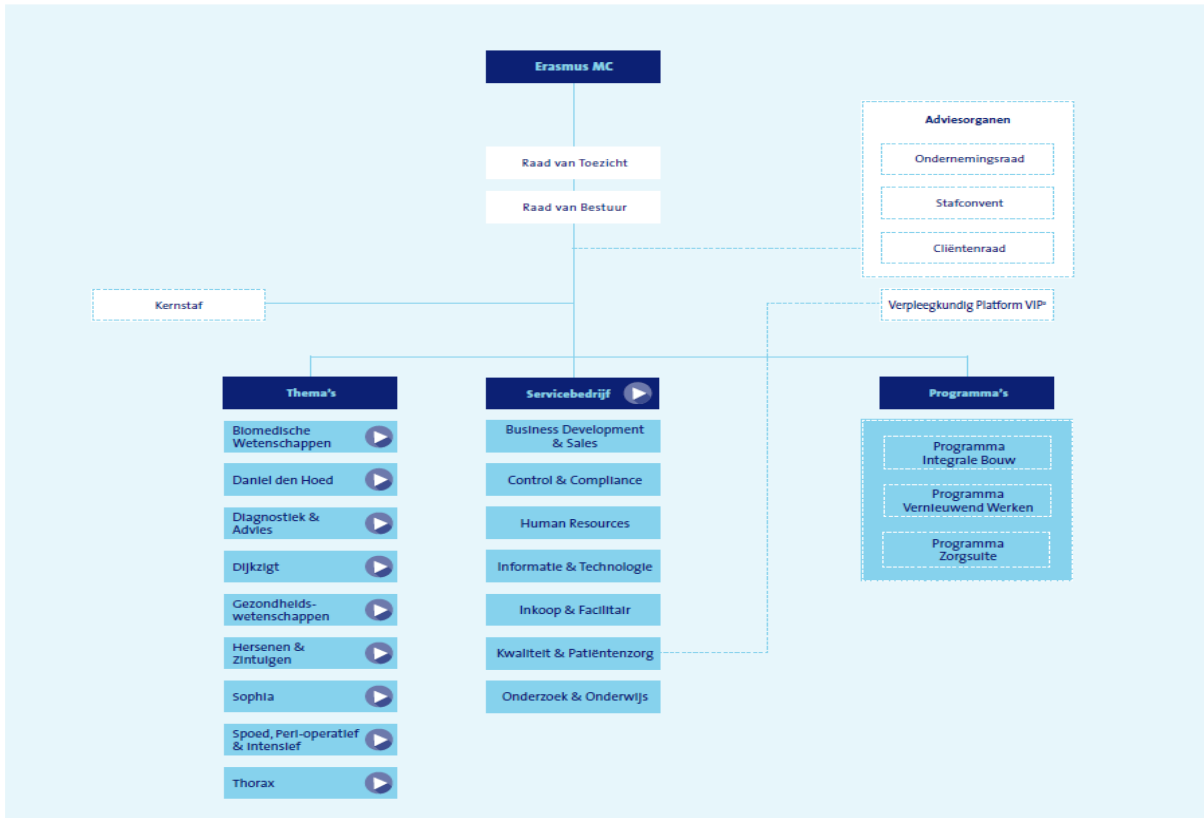
Binnen alle samenwerkingsverbanden wil het Erasmus MC een gewaardeerde partner zijn. Vertrouwen, aandacht en respect voor elkaars inbreng en expertise zijn sleutelbegrippen. Dat geldt allereerst voor de patiënten en hun naasten. En dat geldt ook voor de samenwerking tussen collega's, met de studenten en de externe partners. Het Erasmus MC is de academische motor die nieuwe regionale, nationale en internationale samenwerkingen en netwerken vormgeeft, aanjaagt en faciliteert, en de regio verbindt met nationale en internationale ontwikkelingen. Samen met haar partners wil het Erasmus MC een gezonde samenleving bevorderen en daarmee maatschappelijke impact hebben. Specifiek wordt naar samenwerking gezocht met partners die de ambitie hebben om ofwel zorg, onderzoek en onderwijs te verbeteren, ofwel nieuwe organisatievormen te ontwikkelen die de gezondheidszorg duurzaam toegankelijk en beschikbaar houden.

Met het Leids Universitair Medisch Centrum wordt samengewerkt ten behoeve van hoge kwaliteit van zorg, onderzoek en onderwijs. Twee bijzondere vormen van samenwerking met het LUMC zijn de realisatie van het Holland PTC en Medical Delta. Met een aantal ziekenhuizen heeft het Erasmus MC een meer intensieve samenwerking. Dat betreft haar alliantiepartners het Admiraal de Ruyter Ziekenhuis (ADRZ), het IJsselland Ziekenhuis en de Havenpolikliniek (tot 1 oktober 2017 Havenziekenhuis B.V.). Door de krachten te bundelen blijft specialistische zorg en 'zorg met de menselijke maat' optimaal beschikbaar.

### Interne organisatie

Afdelingen in het Erasmus MC zijn gegroepeerd in negen thema's: samenwerkingsverbanden van afdelingen die processen binnen de afdelingen en afdelingsoverstijgende processen ondersteunen. In totaal telt het Erasmus MC 51 afdelingen. De thema's worden bestuurd door een themabestuur, bestaande uit afdelingshoofden en een themadirecteur. Een van de afdelingshoofden treedt op als themavoorzitter. Een afdelingshoofd is integraal verantwoordelijk voor de afdeling.

Alle uitvoerende ondersteunende taken die niet op themaniveau georganiseerd hoeven te worden zijn belegd bij het Servicebedrijf. Het Servicebedrijf voert integraal de ondersteuningstaken uit betreffende beleid, advies, administratie en dienstverlening ten behoeve van het primaire proces. Het Servicebedrijf is resultaat- en klantgericht en werkt marktconform. Het Servicebedrijf staat onder leiding van de directeur Servicebedrijf en bestaat uit zeven pijlers met aan het hoofd van elke pijler een directeur.



### Thema Hersenen en Zintuigen

Het thema Hersenen en Zintuigen bestaat uit de afdelingen KNO, MKABTO, Neurologie, Neurochirurgie, Oogheelkunde en Psychiatrie. In het thema Hersenen en Zintuigen werken circa 840 fte met een omzet van € 140 miljoen op jaarbasis. Op jaarbasis zijn er ruim 109.000 polikliniekbezoeken en 10.500 opnames.

De eindverantwoordelijkheid voor de afdelingen is belegd bij de desbetreffende (6) medisch afdelingshoofden. Binnen het thema Hersenen en Zintuigen zijn 3 sectormanagers werkzaam (Kliniek, Polikliniek en Psychiatrie), die onder leiding staan van de Themadirecteur. Onder de sectormanagers ressorteren 15 teammanagers.

De diverse ondersteunende activiteiten zijn ondergebracht bij het Themabureau, waar o.a. projectmanagers, financieel medewerkers, kwaliteitsmedewerkers en P&O adviseurs werkzaam zijn. In totaal werken er bij het Themabureau 12-13 medewerkers. In de bijlage is een factsheet van het thema opgenomen.

### Kerncijfers 2017

Aantal medewerkers	ruim 11.700 fte
Totale Bedrijfsopbrengsten	ca. € 1,7 miljard
Netto Financieel Resultaat	€ 51,7 miljoen (genormaliseerd: € 64,4 miljoen)
Weerstandsvormogen (eigen vermogen in % totale opbr.)	32%

Het structureel resultaatniveau tot en met 2027 is naar verwachting gemiddeld € 25 miljoen positief. Door de inhuizing en activering van de nieuwbouw wordt in de periode 2018 tot 2020 een lager positief resultaat verwacht.

**Informatie**

Meer informatie, waaronder het jaarverslag, is te vinden op de website [www.erasmusmc.nl](http://www.erasmusmc.nl)

## Functieprofiel Themadirecteur Hersenen en Zintuigen

### Rol- en taakbeschrijving / Positie

U maakt samen met de 6 medisch afdelingshoofden deel uit van het themabestuur. Het voorzitterschap rouleert onder de medisch afdelingshoofden.

Door op ondersteunende wijze samen te werken met de medisch afdelingshoofden, geeft u samen met hen leiding aan het Thema Hersenen en Zintuigen. U bent sparringpartner voor de medisch afdelingshoofden en draagt met hen verantwoordelijkheid voor de organisatie en bedrijfsvoering van de afdelingen en het thema (dual management).

U geeft coachend leiding aan de sectormanagers binnen het thema en aan de medewerkers van het Themabureau. U vormt een belangrijke schakel tussen de externe markt en interne organisatie. Door uw deelname aan het Directeurenoverleg (DO) draagt u, samen met de andere themadirecteuren, bij aan de beleidsontwikkeling van het Erasmus MC.

U bent een echte teamplayer en verbinder. Vanuit uw huidige of recente werksituatie heeft u ervaring met het op duale wijze leidinggeven aan een organisatie (onderdeel). U begrijpt daarbij de belangen van (medisch) professionals en bent in staat om tot evenwichtige afwegingen te komen waarbij u oog hebt voor de bedrijfsvoering.

### De opdracht

Samen met het themabestuur bent u verantwoordelijk voor:

- ▶ Optimaliseren van het capaciteitsmanagement, zowel in termen van bezetting als ook in termen van voldoende beschikbaarheid van kwalitatief hoogwaardige medewerkers.
- ▶ Realiseren van effectiviteits- en efficiency-doelen en er voor zorgdragen dat het Thema Hersenen en Zintuigen financieel goed in control is en blijft.
- ▶ Bijdragen aan het versterken van de positie van het Thema Hersenen en Zintuigen, zowel intern als extern, tevens positioneren van het Thema als Academic Centre of Excellence.
- ▶ Anticiperen op toekomstige ontwikkelingen in de zorg, en de bedrijfsvoering hierop aanpassen.
- ▶ Uitvoering geven aan de samenwerking, zowel nationaal (o.a. met ziekenhuizen in de omgeving) als ook internationaal, en initiatieven ontplooiën die samenwerking in de keten versterken.
- ▶ Realiseren van een adequate interne communicatiestructuur, zodat medewerkers goed geïnformeerd en betrokken zijn.
- ▶ Bijdragen aan de verdere ontwikkeling en toepassing van eHealth en Big Data, i.s.m. het Servicebedrijf.
- ▶ Actief participeren in concern brede projecten en programma's.

### Functie-eisen

- ▶ Afgeronde academische opleiding met vervolgonopleidingen management en/of bedrijfskunde/-economie.
- ▶ Beschikt over managementervaring in een organisatie van vergelijkbare complexiteit en met grote diversiteit, heeft daarbij (gedeelde) eindverantwoordelijkheid gedragen (b.v. ervaring als bedrijfsvoerende manager in een algemeen of academisch ziekenhuis).
- ▶ Affiniteit met gezondheidszorg, onderwijs en onderzoek.
- ▶ Bewezen succesvol met het aansturen van bedrijfsvoeringprocessen, ruime ervaring met financiën, analytisch sterk.
- ▶ Bij voorkeur ervaring met zorginkoop, gegeven de complexe externe bekostiging van het Thema.
- ▶ Ervaring met het sturing geven aan complexe organisatieontwikkelingsprocessen. Enthousiaste people manager, denkt vooruit, anticipeert op toekomstige ontwikkelingen en neemt de organisatie en medewerkers hierin mee.
- ▶ Goed ontwikkeld gevoel voor intermenselijke verhoudingen en in staat om te gaan met meerdere loyaliteiten.
- ▶ Stelt zich ontvankelijk op voor medezeggenschap.
- ▶ Uitstekende contactuele eigenschappen.
- ▶ Goede uitdrukkingsvaardigheid in de Engelse taal, zowel mondeling als schriftelijk.

### Persoonskenmerken

U bent een energieke en daadkrachtige persoonlijkheid met natuurlijk overwicht op grond van ervaring en expertise. In samenwerkingsrelaties wordt u ervaren als een deskundige en betrouwbare partner, oplossingsgericht, resultaatgericht, besluitvaardig en organisatiesensitief. U heeft een sterk verantwoordelijkheidsgevoel, bent een onafhankelijk en helder denker, persoonlijk evenwichtig en blijft dat ook onder druk, zoals bij het leidinggeven aan veranderingen. Als themadirecteur combineert u een zakelijke instelling

met inlevingsvermogen. U kunt tijdens de behandeling van complexe materie en/of in hectische omstandigheden gestructureerd blijven presteren. U begrijpt gevoeligheden in samenwerkingsrelaties, hanteert hierin het overlegmodel, een mensgerichte benadering en blijft daarbij gericht op het organisatiebelang of het grotere doel.

#### **Arbeidsvoorwaarden**

Het bruto maandsalaris is afhankelijk van opleiding en ervaring. De arbeidsvoorwaarden zijn conform de CAO Universitair Medische Centra (UMC).

## **Procedure**

Marja Suur van Klaus Schmitt & Partners begeleidt de wervings- en selectieprocedure. Zij zal gesprekken voeren met in potentie voor de functie geschikte kandidaten bij Klaus Schmitt & Partners in Utrecht. Vervolgens zullen de curricula vitae van geschikte kandidaten op papier aan de opdrachtgever worden gepresenteerd en zullen ca. 3-4 kandidaten voor de selectie- en adviesgesprekken worden uitgenodigd.

Een (ontwikkel)assessment kan deel uitmaken van de procedure. Indien gewenst kunnen er in het eindstadium van de selectieprocedure van benoembare kandidaten referenties worden ingewonnen.

#### **Contactpersonen**

Solliciteren kan via onze website: [www.klausschmitt.nl](http://www.klausschmitt.nl)

Marja Suur  
Partner

Monica van der Ven  
Personal Assistant

Klaus Schmitt & Partners  
Wilhelminapark 60  
3581 NP Utrecht  
tel. 030 – 275 84 54

**Hersenen en Zintuigen**  
Factsheet 2017

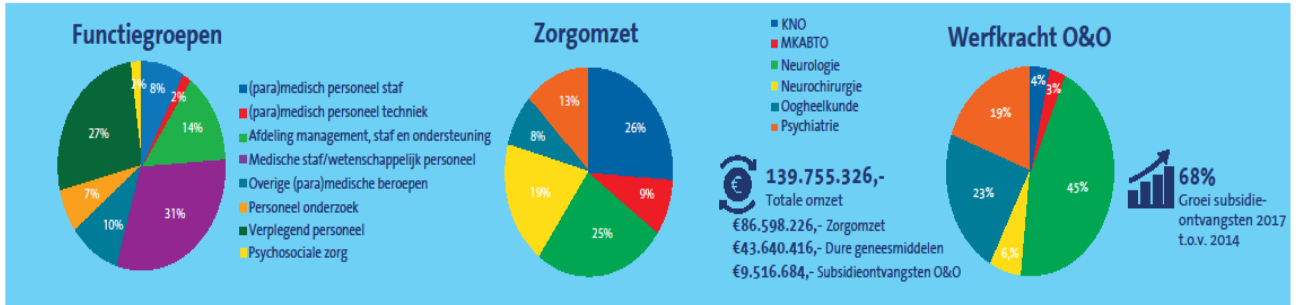
**1.078**  
Medewerkers (838 FTE)\*\*  
79% Zorg 21% O&O

**109.113**  
Polikliniek bezoeken  
31.704 1e consulten  
77.409 Herhaalconsulten

**32.204**  
Verpleegdagen  
5,9 gemiddelde  
ligduur

**10.504**  
Opnames  
5.459 Klinische opnames  
5.045 Dagopnames

**8,3**  
Gemiddeld cijfer  
patiënt waardering



Keel-, Neus-, Oorheelkunde	MKABTO	Neurologie	Neurochirurgie	Oogheelkunde	Psychiatrie
<b>5/1,39</b> Toppublicaties/MNCS*	<b>6/1,04</b> Toppublicaties/MNCS*	<b>38/2,38</b> Toppublicaties/MNCS*	<b>5/1,47</b> Toppublicaties/MNCS*	<b>5/1,88</b> Toppublicaties/MNCS*	<b>14/1,33</b> Toppublicaties/MNCS*
<b>10</b> Lopende Onderzoeksprojecten in 2017: €349.953	<b>8</b> Lopende Onderzoeksprojecten in 2017: €307.646	<b>89</b> Lopende Onderzoeksprojecten in 2017: €4.277.473	<b>18</b> Lopende Onderzoeksprojecten in 2017: €576.997	<b>30</b> Lopende Onderzoeksprojecten in 2017: €2.162.358	<b>28</b> Lopende Onderzoeksprojecten in 2017: €1.842.257
<b>62%</b> % Academische patiënten (ROBUN)	<b>59%</b> % Academische patiënten (ROBUN)	<b>71%</b> % Academische patiënten (ROBUN)	<b>77%</b> % Academische patiënten (ROBUN)	<b>55%</b> % Academische patiënten (ROBUN)	<b>60%</b> % Academische patiënten (cf. ROBUN)
<b>66</b> CI implantaties 8 dubbelzijdig	<b>750</b> Hoofd-hals oncologie patiënten (MKABTO&KNO)	<b>237</b> Aantal neuro- interventies	<b>1513</b> Aantal operaties		

\*2012-2015, gemiddelde MNCS BMC 4,0  
\*\*Financiële data ultimo dec-2017  
Afkortingen: MNCS, Mean Normalized Citation Score