

FUNCTIEPROFIEL

## LID COLLEGE VAN BESTUUR

---

GRAAFSCHAP COLLEGE



Inhoudsopgave

<b>1 Graafschap College</b>	<b>3</b>
De organisatie	3
De missie	3
Visie op onderwijs	3
Strategische ambitie van het Graafschap College	3
De structuur	4
<b>2 De bestuurlijke thema's</b>	<b>5</b>
Krachtig besturen in een cultuur van samenwerken	5
Versterking van kwaliteit en control	5
Leven Lang Ontwikkelen en Digitale Transformatie	6
Strategische Personeelsplanning	6
Huisvesting	6
<b>3 Lid college van bestuur</b>	<b>6</b>
Verantwoordelijkheid	6
Besturing	6
Opleiding en ervaring	7
Persoonlijkheidsprofiel	7
Arbeidsvoorwaarden	8
<b>4 Procedure</b>	<b>8</b>
Planning	8
Aanvullende informatie	8
Solliciteren	8
Contactgegevens	8

# 1 Graafschap College

## De organisatie

Het Graafschap College is het grootste regionale opleidingscentrum voor beroepsonderwijs en educatie van de Achterhoek en de Liemers. Er wordt onderwijs aangeboden in nagenoeg alle domeinen, vanuit meerdere locaties. Het onderwijs wordt samen met partners verzorgd vanuit de gedachte dat persoonlijke aandacht de sleutel is voor succes. Werkgevers in binnen- en buitenland zijn meer dan gemiddeld tevreden over de studenten van het Graafschap College. Zij typeren hen als vakbekwame, loyale, hardwerkende mensen die ervoor willen gaan. De docenten staan bekend om de goede persoonlijke begeleiding en kennis. Medewerkers zetten zich in voor creativiteit en kwaliteit, innovatie en degelijkheid, verbonden met een authentieke regio waar zij trots op zijn.

Het Graafschap College heeft een college van bestuur (cvb) dat bestaat uit twee personen. Het Graafschap College kent vier onderwijssectoren, een sector Dienstverlening en een sector Ontwikkeling, elk van deze sectoren met een eigen sectordirecteur en sectormanagementteam.

In 2019 werkten bij het Graafschap College ruim 900 medewerkers. Op jaarbasis nemen ruim 9.500 personen deel aan de diverse onderwijsactiviteiten. Het budget bedraagt op jaarbasis circa € 87 miljoen (2020). Het Graafschap College heeft een gezond eigen vermogen. Circa 75% van het budget wordt besteed aan personele lasten. Het Graafschap College heeft dertien gebouwen als (onderwijs)locatie in gebruik; hiervan zijn er zeven in eigendom.

## De missie

Het Graafschap College verzorgt beroepsopleidingen, educatie en maatwerkopleiding. Daarbij zijn maatwerk en structuur, de ontwikkeling van zowel kennis, vaardigheden als attitudes en de beste aansluiting op de arbeidsmarkt en samenleving belangrijk. Vanuit de overtuiging dat iedereen talent en ambitie heeft, wil het Graafschap College studenten en medewerkers in iedere levensfase helpen bij een volgende stap in werk of loopbaan en maximaal de gelegenheid bieden om die talenten te ontwikkelen. Het Graafschap College draagt daarmee substantieel en als partner bij aan de vitaliteit en de leefbaarheid van de regio.

Samen leren, samen delen en samen leren delen past bij het Graafschap College en de regio. Daarom vormen deze werkwoorden de kern voor de strategie (Samen.Leren.Delen. Strategisch Plan 2019-2022). Medewerkers van het Graafschap College werken samen vanuit persoonlijke aandacht en betrokkenheid in duurzame verbinding met de omgeving, de studenten, het onderwijs- en beroepenveld. Daarbij komt het 'samen' bij voorkeur tot stand in een kleinschalige structuur.

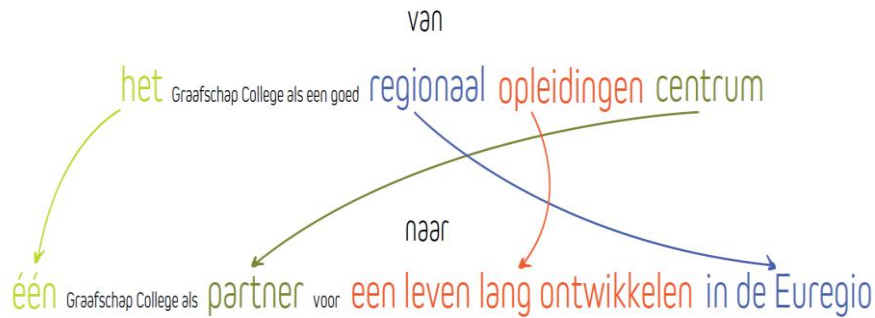
## Visie op onderwijs

Het Graafschap College stelt het succes van haar studenten boven alles. Om vanuit het onderwijs een goede aansluiting te houden op de snelle veranderingen van maatschappij en werkveld werken de onderwijsteams voortdurend aan *innovatief, hybride en gepersonaliseerd* onderwijs.

## Strategische ambitie van het Graafschap College

In 2018 is de strategische koers aangescherpt. Van: het Graafschap College als een goed regionaal opleidingscentrum, naar: *één Graafschap College als partner voor een leven lang ontwikkelen in de Euregio*. Deze aanscherping omvat vier inhoudelijke ontwikkelingen: van 'het' naar 'één', van 'regionaal' naar 'Euregionaal', van 'centrum' naar 'partner' en van 'opleidingen' naar 'een leven lang ontwikkelen'.

In de volgende figuur is deze beweging schematisch weergegeven:



Het Graafschap College maakt haar ambities concreet in vier strategische lijnen<sup>1</sup>:

*Sluitend netwerk van onderwijs, werk en begeleiding*

Het beroepsonderwijs heeft een drievoudige kwalificatie als opdracht: opleiden tot het uitoefenen van een beroep, het deelnemen aan de maatschappij en de doorstroom naar vervolgonderwijs. Voor het uitvoeren van deze opdracht werkt het Graafschap College nauw samen met partners uit de regio en daarbuiten, om vorm te geven aan een netwerk waar onderwijs, werk en begeleiding samen komen.

*Relevant onderwijs voor iedereen*

Het Graafschap College staat voor brede talentontwikkeling in de regio. Dat houdt in dat het onderwijsaanbod aansluit bij de onderwijsvisie waarin de begrippen *hybride*, *gepersonaliseerd* en *innovatief* centraal staan. Naast onderwijs voor uitstromers van havo en vmbo kunnen ook andere doelgroepen bij het Graafschap College terecht.

*Ontwikkelen in de Euregio*

De activiteiten van het Graafschap College op internationaal gebied nemen jaarlijks toe. De inzet is onderdeel van een veel bredere aandacht voor internationalisering in de beroepssectoren van het Graafschap College.

*Partner vanuit een lerende organisatie*

De organisatie die nu nog sterk ingesteld is op aanbodgericht handelen, zet een transformatie in naar vraaggericht handelen. De basis op orde en deze duurzaam verbeteren met behulp van goede management informatie vormt een belangrijke opdracht. De ontzorging van de onderwijsteams staat daarbij centraal, het werken aan leiderschapsontwikkeling en het stimuleren van de ontwikkeling van alle medewerkers.

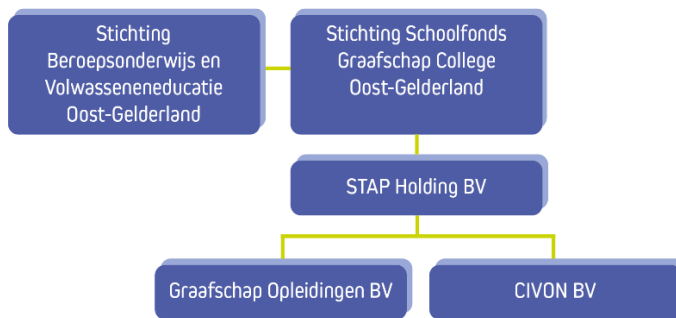
**De structuur**

Het Graafschap College ressorteert als onderwijsinstelling onder de Stichting Beroepsonderwijs en Volwasseneneducatie Oost-Gelderland te Doetinchem. De contractactiviteiten worden uitgevoerd in afzonderlijke besloten vennootschappen. Het geheel van alle verbonden partijen vormt de Graafschap Groep.

De Graafschap Groep kent een aantal juridische eenheden, namelijk:

- Stichting Beroepsonderwijs en Volwasseneneducatie Oost-Gelderland (Stichting BVE Oost-Gelderland) met als doel het bevorderen van beroepsonderwijs, volwasseneneducatie en ander voortgezet onderwijs;
- Stichting Schoolfonds Graafschap College Oost-Gelderland (Stichting Schoolfonds) met als doel het bevorderen van de doelstelling en het ondersteunen van het werk van de Stichting BVE Oost-Gelderland.

<sup>1</sup> Het Strategisch plan 2019-2022 Samen.Leren.Delen. is integraal te vinden op de website van het Graafschap College.



Stichting Schoolfonds is enig aandeelhouder van STAP Holding BV. Het doel van deze besloten vennootschap is het oprichten van, verwerven en financieren van, het deelnemen in, het samenwerken met en het voeren van het bestuur en/of management over andere vennootschappen. STAP Holding BV bezit alle aandelen van de twee andere besloten vennootschappen, te weten:

- Graafschap Opleidingen BV met als doel het verzorgen van opleidingen aan (jong-)volwassenen in het bijzonder gericht op actualisering van kennis en het bevorderen van scholing die niet wordt verzorgd of kan worden verzorgd door het van rijkswege gesubsidieerde onderwijs;
- CIVON BV met als doel het leveren van onderwijs en Human Resources Management trajecten in het algemeen, in het bijzonder gericht op innovatietrajecten, innovatieve producten en processen, zodanig dat in Oost Nederland de maakindustrie wordt versterkt door middel van innovatiebevordering en talen- en kennisontwikkeling op het gebied van High Tech Systemen en Materialen.

## 2 De bestuurlijke thema's

### Krachtig besturen in een cultuur van samenwerken

Het college van bestuur geeft gezamenlijk integraal sturing aan het instellingsmanagementteam (imt). De zes sectordirecteuren, de concerncontroller en het college van bestuur hebben zitting in het imt. In het Graafschap College wordt gewerkt in teams en worden verantwoordelijkheden zo laag mogelijk in de organisatie belegd. De organisatie wordt daarbij historisch sterk gekleurd door een constructieve en vriendelijke werkcultuur. Van de bestuurders wordt verwacht dat zij de zakelijkheid in de organisatie versterken door de onderlinge aanspreekbaarheid op het afgesproken beleid en de uitvoering daarvan te stimuleren.

Het bestuur heeft de taak om in nauwe samenwerking met het instellingsmanagementteam te anticiperen op de veranderende vragen in de organisatie en de samenleving. Het bestuur heeft tot taak om deze ontwikkelingen in de komende jaren verder te ondersteunen en om de versterking van netwerken (zowel intern als extern met het werkveld en belanghebbenden) te stimuleren en te faciliteren.

### Versterking van kwaliteit en control

In het licht van de strategie wordt van de bestuurders verwacht dat zij vanuit een *stabiele basis* de organisatie *ontwikkelen* en de benodigde kwaliteitsstandaarden aanbrenge. Actueel is het inspectierapport waarin (naast positieve beoordelingen) op de onderdelen 'Examinering' en onderdelen van 'Interne kwaliteitszorg' onvoldoende wordt gescoord. Dit betekent dat de eerste prioriteit in de komende fase is dat het bestuur zorgdraagt voor eigenaarschap op deze onderdelen in de organisatie. De cultuur van samenwerken wordt verder geprofessionaliseerd, zodat niet alleen aan 'Plan' en 'Do' maar in toenemende mate aandacht wordt besteed aan de 'Check' en 'Act'-fase (kwaliteitscirkel van Deming). Het borgen en uitvoeren van de afspraken zal in de cultuur van werken sterker ontwikkeld moeten worden.

### **Leven Lang Ontwikkelen en Digitale Transformatie**

Het Graafschap College staat voor brede talentontwikkeling in de regio. Dat houdt in dat het onderwijsaanbod hybride, gepersonaliseerd en innovatief wordt ingericht. Naast instroom vanuit havo en vmbo richt Graafschap College zich op de 23+ doelgroep. Het onderwijsaanbod zal nog wendbaarder in moeten spelen op vragen vanuit de maatschappij en de arbeidsmarkt. Voor het realiseren van dit gepersonaliseerde onderwijs is investering in de digitale transformatie van het onderwijs én de bedrijfsvoering noodzakelijk. Hierop wordt in de komende periode fors geïnvesteerd. Dit vraagt visie en executiekracht van het bestuur. Structurele partnerschappen, gericht op goede in-, door- en uitstroom van studenten, zorgen ervoor dat het Graafschap College met elkaar een actueel aanbod van onderwijs realiseert voor iedereen in de regio.

### **Strategische Personeelsplanning**

In het licht van de gevraagde kwaliteiten van de medewerkers zal op tactisch-strategisch niveau aandacht nodig zijn voor de (door)ontwikkeling van professionaliteit. Met het oog op de veranderingen in het onderwijs, de vragen vanuit de omgeving als ook de huidige leeftijdsopbouw is strategische personeelsplanning cruciaal. Het bijbehorende beleid wordt verder ontwikkeld om op een planmatige wijze de komende jaren te werken aan dit strategische vraagstuk.

### **Huisvesting**

Het Graafschap College investeert de komende jaren stevig op de huisvestingsagenda. Om de strategie met gaandeweg steeds meer hybride leeromgevingen te ondersteunen, maakt het Graafschap College de gebouwen toekomstbestendig maken door het verduurzamen, reduceren en moderniseren van de gebouwen en voorzieningen. Dit wordt gecombineerd met de agenda om duurzaamheid uitgangspunt te laten zijn bij de bedrijfsvoering van het Graafschap College.

## **3 Lid college van bestuur**

De raad van toezicht van het Graafschap College is op zoek naar kandidaten met hart voor onderwijs en het vermogen om kwaliteit en innovatie hand-in-hand te realiseren voor de functie van

---

# **LID COLLEGE VAN BESTUUR**

---

### **Verantwoordelijkheid**

De dagelijkse leiding van het Graafschap College ligt bij het college van bestuur, volgens de richtlijnen van de Wet Educatie en Beroepsonderwijs (WEB) en vastgelegd in het bestuursreglement. Het college van bestuur is verantwoordelijk voor de continuïteit van de organisatie en de realisatie van het strategisch plan. Het college van bestuur geeft rechtstreeks leiding aan het instellingsmanagementteam.

### **Besturing**

Het collegiaal opererende college van bestuur bestaat uit twee leden. Beide leden dragen op basis van de portefeuilleverdeling zorg voor de portefeuille onderwijs; de vier onderwijssectoren zijn als aandachtsgebied gelijk verdeeld. De voorzitter draagt daarnaast momenteel op strategisch niveau zorg voor Concerncontrol en de sector Ontwikkeling, waaronder onderwijs- en (ict)innovatie, de digitale transformatie en externe positionering vallen. Het lid heeft een focus op de sector Dienstverlening, met de onderwerpen faciliteiten, huisvesting financiën en inkoop, informatiemanagement en ict, personeelsdienstverlening en daarnaast het team Bestuursondersteuning.

Naast deze portefeuillevindeling richten beide bestuurders zich op de algemeen strategische zaken, waaronder contacten met externe partners en participatie in de samenwerkings- verbanden in de (Eu)regio. Nauwe samenwerking en afstemming tussen de bestuurders is noodzakelijk om eenheid in bestuur en integrale sturing te realiseren.

De raad van toezicht ziet toe op het beleid en de uitvoering van de instellingsopdracht. Naast statuten en reglementen is de 'Branchecode goed bestuur in het mbo' (herzien in 2019) de leidraad bij de uitvoering van deze werkzaamheden. Het college van bestuur voorziet de raad van toezicht van de informatie die nodig is om de toezichtstaak uit te voeren. Daarnaast weet het college van bestuur de raad van toezicht ten volle te benutten in haar rol als sparringpartner.

### **Opleiding en ervaring**

- bestuurlijke en leidinggevende ervaring, binnen de top van een grotere kennisintensieve organisatie;
- aantoonbaar affiniteit met onderwijs; daadwerkelijke ervaring in het beroepsonderwijs is een pre;
- een afgeronde academische opleiding;
- de diversiteit van het (beroeps-)onderwijs kennen of in staat zijn die op korte termijn eigen te maken;
- beschikken over een zakelijke inslag, executiekracht en actuele kennis van bedrijfsvoering. Kennis van de portefeuille huisvesting is een pre;
- ervaring dan wel affiniteit met (commerciële) scholingstrajecten voor externe bedrijven en instellingen;
- affiniteit met de regio: bij voorkeur beschikken over een relevant netwerk en/of in staat en bereid zijn dat snel op te bouwen.

### **Persoonlijkheidsprofiel**

U bent een toekomstgericht persoon die makkelijk contact maakt, samenwerkt, aansprekend is en in staat is genomen besluiten ten uitvoer te brengen. U stimuleert een aanspreekcultuur binnen alle geledingen van de organisatie. Waar nodig bent u hierin voorbeeld. U heeft het vermogen anderen - met behoud van relatie - aan te spreken. U bent oprecht en toont een groot hart voor het beroepsonderwijs en het type student van het Graafschap College. U geeft niet alleen sturing aan diverse innovatie-/ verandertrajecten, maar beschikt ook over de nodige implementatiekracht om deze trajecten daadwerkelijk te realiseren.

Algemene managementeigenschappen:

- weet zich in te leven in de leefwereld van studenten;
- heeft het vermogen de verschillende niveaus binnen de organisatie, op het vlak van zowel de sectoren en hun diversiteit als de medewerkers en medezeggenschapsorganen (OR en SR), te begrijpen en zich daarin te verplaatsen;
- heeft ruime ervaring in het werken met professionals;
- heeft affiniteit met HRM
- weet aansluiting te vinden bij het onderwijs en de relevante stakeholders;
- beschikt over een ondernemende houding, wordt aangesproken door de strategische koers en de ambities van het Graafschap College;
- is een planmatig en cyclisch ingesteld bestuurder, is in staat om voor het onderwijs essentiële kwaliteitscycli aantoonbaar te verbeteren;
- is consistent en consequent in het sturen en bewaken van de gemaakte koers en afspraken;
- heeft een stimulerende leiderschapsstijl, laat medewerkers excelleren, weet hen te versterken en te coachen;
- is een bestuurder die op resultaten stuurt en ruimte geeft binnen duidelijke kaders en verantwoordelijkheden;
- heeft complementaire eigenschappen met de voorzitter college van bestuur;
- wil als maatschappelijk bestuurder met passie een bijdrage willen leveren aan het middelbaar beroepsonderwijs.

Algemene persoonlijke eigenschappen:

- sterke, integere, eerlijke en reflecterende persoonlijkheid met vanzelfsprekende loyaliteit ten opzichte van de organisatie;
- inspirerende en motiverende persoonlijkheid die op basis van een natuurlijke overtuigingskracht de functie gestalte geeft en daarbij stuurt op persoonlijk gezag, niet op machtsstructuren;
- laagdrempelig, verbindend, relativerend wanneer nodig;
- communicatief en behulpzaam met een sterk analytisch en conceptueel vermogen;
- kan echt luisteren, beschikt over empathie en het vermogen met gezag professionals 'aan te spreken' op al-dan-niet behaalde doelen;
- weet goed te verbinden met en tussen mensen.

### **Arbeidsvoorwaarden**

De benoeming vindt plaats door de raad van toezicht voor de duur van vier jaren, met de mogelijkheid van herbenoeming voor vier jaren. Het lid college van bestuur ontvangt een honorering die past binnen de wettelijke kaders van de WNT.

## **4 Procedure**

De begeleiding van de werving- en selectieprocedure is in handen van Wesselo & Partners, in de persoon van mevrouw drs. J.M. (Jos) Engel. De consultant voert gesprekken met kandidaten die in potentie voor de functie geschikt zijn. Vervolgens worden de curricula vitae van geschikte kandidaten aan de opdrachtgever gepresenteerd. Op basis hiervan worden kandidaten geselecteerd die in aanmerking komen voor de selectiegesprekken.

### **Planning**

Wij ontvangen uw reactie graag zo spoedig mogelijk.

Voordracht van kandidaten : maandag 4 mei 2020  
Eerste ronde selectiegesprekken : woensdag 6 mei 2020 tussen 13.00 – 19.00 uur  
Tweede ronde selectiegesprekken : dinsdag 12 mei 2020 tussen 10.30 – 14.30 uur  
woensdag 13 mei 2020 tussen 09.00 – 18.00 uur

Een assessment kan deel uitmaken van de procedure.

### **Aanvullende informatie**

Voor meer informatie verwijzen wij u naar [www.graafschapcollege.nl](http://www.graafschapcollege.nl).

### **Solliciteren**

Wanneer u belangstelling voor deze functie heeft, nodigen wij u uit te solliciteren via onze website [www.wesselopartners.nl](http://www.wesselopartners.nl).

### **Contactgegevens**

Jos Engel  
partner

Wesselo & Partners | Selection as art

Hanke Scheerder  
managementassistente

telefoon: 030 275 84 43  
internet: [www.wesselopartners.nl](http://www.wesselopartners.nl)