

FUNCTIEPROFIEL

MANAGER FACILITAIR & HUISVESTING

GGZ INGEEST



Inhoudsopgave

1 GGZ inGeest	3
De organisatie	3
Ontwikkelingen bij GGZ inGeest	3
De structuur van de organisatie	3
Dienst Facilitair & Huisvesting	3
2 Manager Facilitair & Huisvesting	4
Plaats in de organisatie	4
Taken en verantwoordelijkheden	4
De opdracht	5
Functie-eisen	5
Persoonlijkheidsprofiel	5
Competenties	6
Arbeidsvoorwaarden	6
3 Procedure	6
Planning	6
Aanvullende informatie	6
Solliciteren	6
Contactgegevens	6

1 GGZ inGeest

De organisatie

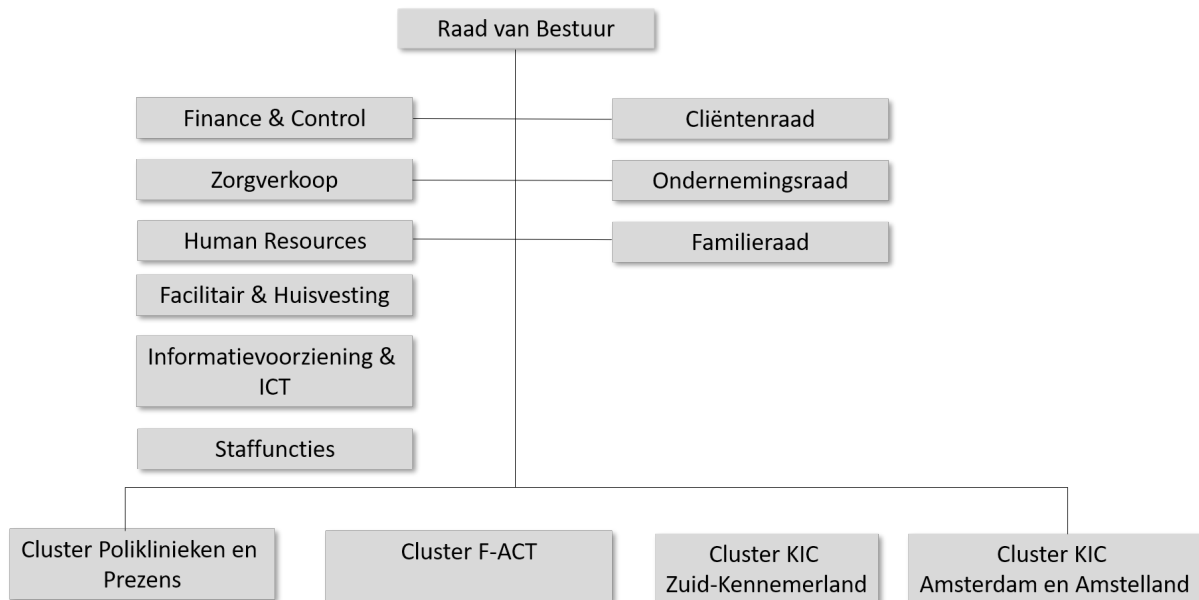
GGZ inGeest is een organisatie die diverse vormen van psychische gezondheidszorg biedt. Vanuit 12 locaties in Amsterdam en Kennemerland wordt door circa 1.700 mensen gewerkt voor 14.000 patiënten. GGZ inGeest werkt vanuit verschillende clusters: het cluster Poliklinieken en Prezens, het cluster F-ACT (ambulante hulpverlening) en de twee clusters KIC (klinieken, IHT en crisis).

Het verzorgingsgebied van GGZ inGeest is Amsterdam en Amstelland (Amsterdam, Amstelveen), Zuid-Kennemerland (Haarlem e.o.) en Meerlanden (Hoofddorp e.o.). Amsterdam heeft uiteraard een sterke grootstedelijke problematiek. Kennemerland heeft als bijzonderheid de aanwezigheid van Schiphol, waar GGZ inGeest een belangrijke rol heeft ten aanzien van onder meer verwarde personen. De verschillende verzorgingsgebieden en de daarbij behorende locaties hebben allen hun eigen uitdagingen, zowel vanuit zorgverlening als vanuit bedrijfsvoering en huisvesting/vastgoed(beheer).

Ontwikkelingen bij GGZ inGeest

Afgelopen jaar is duidelijk geworden dat de financiële situatie binnen de organisatie extra aandacht behoeft en is er een interim bestuurder aangesteld met de opdracht tot het financieel gezond maken van de organisatie. Er wordt een herstelplan doorgevoerd waarin verschillende aandachtspunten en verbeteringen worden geformuleerd. Zowel intern als ook extern zijn er veel verbeteringen nodig. Binnen GGZ inGeest wordt gewerkt aan een financieel gezonde organisatie; onder andere door het op orde brengen van processen. Extern is het relatiemanagement een belangrijk speerpunt. Het aantrekken van een sterke manager Facilitair & Huisvesting is onderdeel van het herstelplan.

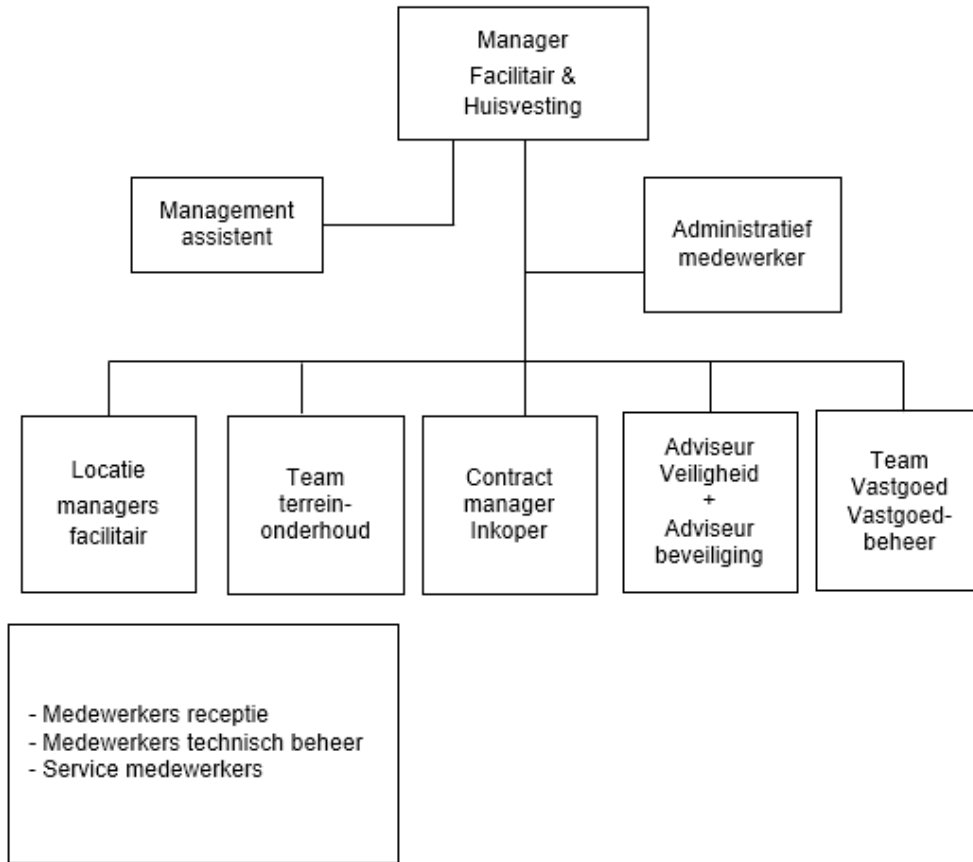
De structuur van de organisatie



Dienst Facilitair & Huisvesting

De dienst Facilitair & Huisvesting wordt momenteel aangestuurd door een interimmanager die een analyse heeft gemaakt van de dienst, de cultuur, de werkprocessen en de resultaten. Die analyse heeft geleid tot een herstelplan en een andere indeling van F&H. De dienst is ingedeeld in een aantal teams. In het onderstaande organogram is de nieuwe indeling neergezet. Binnen de dienst werken 80 medewerkers/60 fte op 12 locaties. Het budget van F&H bedraagt circa 10 mln.

Nieuw organogram dienst Facilitair & Huisvesting:



2 Manager Facilitair & Huisvesting

De Raad van Bestuur van GGZ inGeest is op zoek naar een stevige, ontwikkelgerichte en verbindende

MANAGER FACILITAIR & HUISVESTING

Plaats in de organisatie

De manager F&H valt rechtstreeks onder de Raad van Bestuur (CFO). Hij/zij geeft leiding aan de adviseur Veiligheid, de coördinator terreinonderhoud, de Contractmanager, Inkoper en de Facilitair Locatiemanagers en team vastgoed. In het totaal stuurt u 60 fte aan.

Taken en verantwoordelijkheden

Binnen het takenpakket van de manager F&H vallen onderstaande onderdelen:

Leidinggeven en ontwikkelen

U bent verantwoordelijk voor en geeft leiding aan de totale dienst Facilitair & Huisvesting en bent als lid van het Bestuursberaad medeverantwoordelijk voor het bepalen van het strategisch beleid van de gehele organisatie.

U geeft vorm aan de organisatiestructuur en –cultuur van de dienst, bent verantwoordelijk voor het in goede banen leiden van de huisvestingsagenda en draagt zorg voor een goed te exploiteren nieuwe situatie. Vastgoedontwikkelingen worden afgestemd met het teamvastgoed.

U geeft op coachende wijze leiding aan het team F&H en stuurt op eigenaarschap, resultaten en ontwikkeling van medewerkers.

Bedrijfsvoering en beheer

U maakt de begroting en beheert het budget. U monitort, bevordert en stuurt op kwaliteit, kwantiteit en tijdigheid van het proces van dienstverlening van de locaties.

U bent verantwoordelijk voor het beheer en monitoring van de dienst en in staat tijdig bij te sturen op basis van de juiste managementinformatie.

Beleid

Als manager bent u medeverantwoordelijk voor de totstandkoming van het totale strategisch organisatiebeleid en bent u verantwoordelijk voor het tactisch/strategisch beleid van de dienst. U ontwikkelt als manager een meerjarenplan en begroting voor uw eigen dienst, welke aansluit bij de strategie van GGZ inGeest en draagt zorg voor de kaders voor de facilitair locatiemanagers.

Ondernemerschap en stakeholderbeleid

U zorgt voor effectieve verbinding met marktpartijen en bevordert de relatie met stakeholders. U ziet kansen en bent sterk in relatiemanagement en zorgt voor een sterke externe profilering van GGZ inGeest. U kent de marktpartijen en bent op de hoogte van de ontwikkelingen waardoor u vanuit een sterke positie kan onderhandelen.

De opdracht

De nieuwe manager Facilitair & Huisvesting zorgt voor de doorontwikkeling van de transitie die is ingezet. Samen met de overige ondersteunende diensten zoals o.a. HR, Financiën & Control, realiseert u zichtbare kwaliteitsverbeteringen. U bent zeer bekend met de lean methodiek en u beschikt over implementatiekracht waardoor processen geoptimaliseerd worden. Binnen GGZ inGeest betekent het verhogen van kwaliteit bij deze dienst vooral slimmer werken en zoeken naar nieuwe wegen. Het uniformeren en optimaliseren van processen is van wezenlijk belang om te zorgen voor verbetering en resultaten binnen deze dienst. U bent zichtbaar voor uw eigen dienst en de rest van de organisatie. Als manager van deze dienst begrijpt u als geen ander dat samenwerken en verbinden de enige manier is om de noodzakelijke veranderingen te bereiken. Door samenwerking en verbinding met de zorgclusters en de collega ondersteunende diensten ontstaat er meer inzicht en effectiviteit waardoor het eindproduct, de beste zorg voor de cliënten van GGZ inGeest, verbetert.

Functie-eisen

Academisch werk- en denkniveau.

- opleiding op het gebied van facility management aangevuld met bedrijfskunde en/of master facility management/vastgoedmanagement;
- financieel/bedrijfsmatig sterk onderlegd;
- generalistische kennis van de diverse onderdelen van het facilitair bedrijf (daarbinnen relevante ervaring met vastgoed, gebouwenbeheer, inkoop en kennis of affiniteit van eten en drinken in de zorg);
- ruime ervaring met het leidinggeven en coachen van medewerkers;
- ervaring met lean werken/organiseren.

Persoonlijkheidsprofiel

De manager Facilitair & Huisvesting is:

- een betrokken, verbindende en inspirerende persoonlijkheid;
- een sparringpartner voor het directieteam, in staat ruimte te laten en vertrouwen te geven;

- een vooruitstrevende leidinggevende, die delegeert, ruimte, vertrouwen en verantwoordelijkheid geeft en die niet hecht aan zekerheden;
- een organisatiespeler die open staat voor innovatie;
- goede netwerker, kent de relevante partijen en bouwt een netwerk uit;
- een ontwikkelaar en veranderaar die op motiverende en inspirerende wijze de dienst verder brengt en sterk positioneert binnen de GGZ inGeest.

Competenties

- Strategisch en analytisch
- Duidelijk en consequent
- Integer
- Zorgt ervoor dat afspraken worden nagekomen, resultaatgericht
- Ontwikkel- en oplossingsgericht
- Relatieve sterk
- Politiek sensitief
- Netwerker

Arbeidsvoorwaarden

De positie van manager Facilitair & Huisvesting is ingeschaald op het niveau FWG 75 (met een maximum van € 7.489,- bruto per maand) conform de CAO GGZ. Het is een functie voor 36 uur per week. Standplaats: Amsterdam.

3 Procedure

De begeleiding van de werving- en selectieprocedure is in handen van Wesselo & Partners, in de persoon van Lidewij Geertsma. Zij zal verkennende gesprekken voeren met in potentie voor de functie geschikte kandidaten. Vervolgens zullen de curricula vitae van geschikte kandidaten aan de opdrachtgever worden gepresenteerd. Op basis hiervan worden kandidaten geselecteerd die in aanmerking komen voor de selectiegesprekken.

Planning

Voordracht van kandidaten (in afwezigheid van kandidaten) : nog nader te bepalen
Eerste ronde selectiegesprekken : nog nader te bepalen
Arbeidsvoorwaardengesprek : nog nader te bepalen

Een assessment kan deel uitmaken van de procedure.

Aanvullende informatie

Voor meer informatie verwijzen wij u naar www.ggzingeest.nl

Solliciteren

Wanneer u belangstelling voor deze functie heeft, nodigen wij u uit te solliciteren via onze website www.wesselopartners.nl

Contactgegevens

Lidewij Geertsma
partner/consultant

Wesselo & Partners | Selection as art

Mirjam van Gerwen
managementassistente

telefoon: 030 275 84 48
internet: www.wesselopartners.nl