

FUNCTIEPROFIEL

PROVINCIESECRETARIS/ALGEMEEN DIRECTEUR

PROVINCIE FLEVOLAND



PROVINCIE
FLEVOLAND

Inhoudsopgave

1 Provincie Flevoland	3
De organisatie	3
Kerntaken	4
Organogram	5
Uitdagingen	5
2 Provinciesecretaris/Algemeen directeur	6
Plaats in de organisatie	6
Functie-eisen	6
Persoonlijkheidsprofiel	7
Competenties	7
Arbeidsvoorwaarden	7
3. Procedure	7
Planning	7
Aanvullende informatie	7
Solliciteren	7
Contactgegevens	8

1 Provincie Flevoland

De organisatie

Eerst zee, nu land. Dát is Flevoland. Waar ooit alleen het water van de Zuiderzee was, is nu de jongste provincie van het land te vinden. Op de voormalige zeebodem bevindt zich een aantrekkelijk woon-, werk- en recreatiegebied. Flevoland is de thuishaven voor 401.200 inwoners en 630 windmolens op een oppervlakte van 2.412 km² aan land en water.

Flevoland is volop in beweging. De Markerwadden worden aangelegd, Almere is in ontwikkeling, Lelystad Airport en Flevokust Haven staan aan het begin van hun groei en de maritieme servicehaven wordt gerealiseerd. De verdere benutting van de kansen van Lelystad als logistiek knooppunt en de profilering van Noordelijk Flevoland als topregio voor voedselproductie kan Flevoland zich internationaal profileren.

Met haar zes gemeenten is Flevoland een open ruimte met strakke indeling. Die open ruimte is vooral ingericht voor landbouw: 89 duizend hectare aan grote en efficiënt ingerichte percelen. De ruimtelijke kwaliteit van Flevoland biedt kansen voor gebiedsontwikkelingen waar natuur, milieu, economie en mobiliteit elkaar raken. Waar ook oog is voor de sociale problematiek van deze provincie. Via een agenda met de afzonderlijke gemeenten zet de provincie Flevoland zich via een gezamenlijke agenda in voor een prettige werk- en leefomgeving voor alle Flevolandse.

Provinciale Staten, Gedeputeerde Staten en de Commissaris van de Koning vormen samen het bestuur van provincie Flevoland. De ambtelijke organisatie ondersteunt de bestuurders. De organisatie van provincie Flevoland bestaat uit 450 medewerkers. Aan het hoofd staat de directie die de schakel vormt tussen het bestuur en de ambtelijke organisatie.

De collegeleden werken op inhoud nauw samen met de afdelingshoofden. Zij zijn niet alleen hun adviseurs, steun en toeverlaat, maar soms ook hun sparringpartner en coach. Afdelingshoofden agenderen, in samenspraak met hun gedeputeerde, zelfstandig onderwerpen voor het college. Het nieuwe bestuur zal nieuwe accenten, integraliteit en dwarsverbanden aanbrengen, ondersteunt door de provinciesecretaris/algemeen directeur. De organisatie ondersteunt actief de inhoudelijke ambities van het bestuur en brengt deze tot resultaat, met veel ruimte voor initiatief.

De provincie Flevoland is een ondernemende, flexibele en slagvaardige organisatie met korte lijnen. Een organisatie die medewerkers aanmoedigt tot het nemen van initiatief en eigen verantwoordelijkheid en managers een ruim mandaat geeft. Een deskundige en hands-on organisatie met een hoge werktevredenheid en een ondernemende, innovatieve en op samenwerking gerichte houding. Niet alles is vastgelegd in regels, er wordt uitgegaan van verantwoordelijkheid. Ze zijn pragmatisch en kunnen improviseren als het moet. Ze voorkomen onnodige bureaucratie. Men waardeert hun vermogen om complexe projecten te realiseren. Dat is de kracht van Flevoland. Een kracht die hen ver heeft gebracht en die ze willen behouden voor de toekomst als een belangrijke troef voor het bieden van meerwaarde voor het gebied.

Het directieteam bestaat uit twee directeuren; de provinciesecretaris/ algemeen directeur en de directeur Bedrijfsvoering (tevens afdelingshoofd BDO). Er wordt nagedacht over de overgang naar een éénhoofdige directie. Dit is onderwerp van gesprek met de Ondernemingsraad. Verantwoordelijkheden en bevoegdheden komen dan meer op het niveau van de afdelingshoofden te liggen waarbij integraliteit van besluitvorming van groot belang is.

Tot nu toe bespreken directie en afdelingshoofden in het managementberaad veelal onderwerpen in het kader van bedrijfsvoering. De wens bestaat in het managementberaad meer strategische onderwerpen te bespreken. Afstemming en integraliteit van ontwikkelingen, projecten en/of programma's staan dan op de agenda. Ook gaat het over relatief nieuwe onderwerpen als de tweedeling in de samenleving, integriteit en ondermijning, de kwaliteit van het openbaar bestuur en de veranderende rol van de overheid in een snel veranderende samenleving.

De bedrijfsvoering kent een hybride vorm, deel gecentraliseerd en deels decentraal. Door onder meer digitalisering en de doorontwikkeling van de primaire afdelingen is het belangrijk dat de bedrijfsvoering opnieuw gepositioneerd wordt. Onderdeel daarvan is de nieuwe positionering van de stafafdeling (Bestuurs- en Directie Ondersteuning (BDO)).

De provinciale organisatie bestaat uit zeven afdelingen, namelijk:

- Bestuurs- en Directie Ondersteuning
- Gebiedsprogramma's en Europa
- Infrastructuur
- Managementondersteuning
- Strategie en Beleid
- Services en Middelen
- Informatievoorziening

De opgave voor deze afdelingen is dat zij zich ontwikkelen naar resultaat verantwoordelijke eenheden, die optimaal onderling samenwerken, de buitenwereld betrekken en bij ministeries of ketenpartners de provinciale belangen behartigen.

Kerntaken

De rol van de provincie is door de eeuwen heen veranderd, onder invloed van de wijzigende maatschappelijke omstandigheden. In haar huidige profiel is de provincie 'gebiedsregisseur' binnen het fysieke domein.

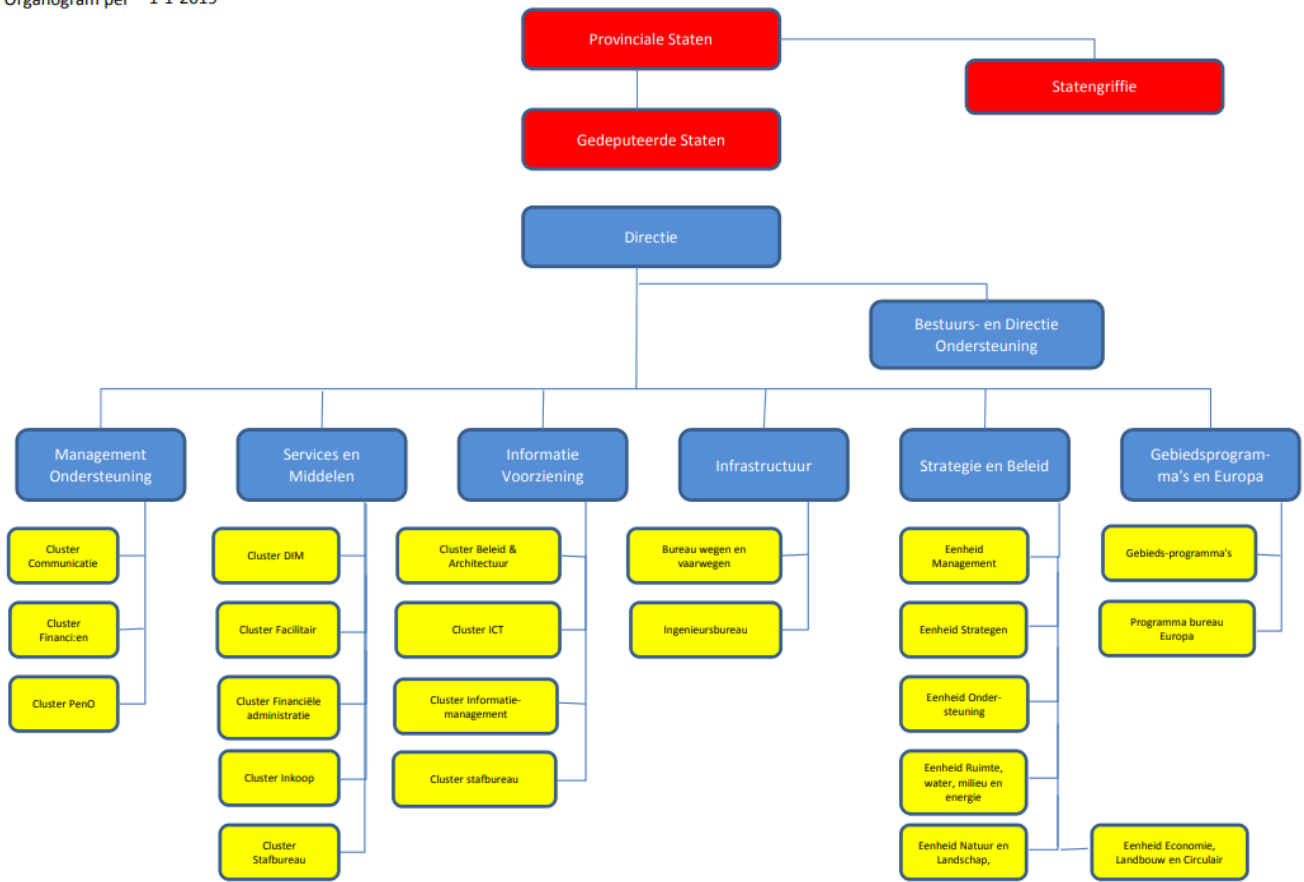
Deze rol krijgt vorm in zeven kerntaken:

- Duurzame ruimtelijke ontwikkeling (waaronder waterbeheer)
- Milieu, energie en klimaat
- Vitaal platteland, natuurbeheer & ontwikkeling natuurgebieden
- Regionale bereikbaarheid en regionaal openbaar vervoer
- Regionale economie
- Culturele infrastructuur en monumentenzorg
- Kwaliteit van het openbaar bestuur

Ook voor de toekomst zijn dit de kerntaken, maar wel binnen het in de grondwet verankerde principe van een 'open huishouding'. Dit houdt in dat het provinciebestuur die zaken mag oppakken die het voor de inwoners van het gebied nodig acht.

Organogram

Organogram per 1-1-2019



Uitdagingen

Veranderlijke omgeving

De provincie functioneert in een dynamische wereld. Die dynamiek heeft gevolgen voor de rol en positie van de provincie. Het brengt bedreigingen, maar ook nieuwe kansen met zich mee. Om een factor van betekenis te kunnen blijven, en echt iets te kunnen bijdragen aan de ontwikkeling van dit gebied, zal de provincie haar aanpak en werkwijze moeten afstemmen op die dynamische en veranderende omgeving.

Verandering provinciale rollen

In de zoektocht naar manieren om in te spelen op de veranderende omgeving, wordt steeds meer het belang van variatie onderkend. Verwacht wordt dat de provincie deelneemt aan de netwerken die de samenleving steeds prominenter kenmerken. Een goede en gelijkwaardige samenwerking met andere (publieke en private) partijen is belangrijk.

Samenwerking

Flevoland heeft de fysieke ruimte en ambitie om zich verder te ontwikkelen. Bij die ontwikkeling van Flevoland zijn meerdere partijen betrokken: inwoners, maatschappelijke instellingen (waaronder onderwijs, ondernemers, milieu- en natuurorganisaties) en overheden zoals het Rijk, de gemeenten en het waterschap. Flevoland kijkt daarbij ook over de eigen grenzen heen.

Om al deze uitdagingen waar te maken, is Flevoland op zoek naar een nieuwe provinciesecretaris/algemeen directeur die *het verhaal van Flevoland als geen ander kan vertellen*. De nieuwe secretaris zal waar nodig vernieuwing brengen en oude patronen loslaten, in samenwerking met de mededirecteur en de afdelingshoofden.

2 Provinciesecretaris/Algemeen directeur

De provincie Flevoland is op zoek naar een

PROVINCIESECRETARIS/ALGEMEEN DIRECTEUR

die op overtuigende en integrale wijze leiding geeft aan de organisatie. Die de opgave voor de gebiedsontwikkelingen in zijn hart draagt, zijn landelijk en provinciaal netwerk inzet en die communicatief sterk is. Die een openhartige en betrouwbare samenwerking met de commissaris aangaat en sparringpartner is van collegeleden en coach voor de afdelingshoofden. Die staat voor de organisatie en al vliegreu heeft gemaakt in een eindverantwoordelijke functie. Kansen en oplossingen ziet, deuren opent en ondernemend is.

Plaats in de organisatie

Als algemeen directeur staat u voor de ambtelijke organisatie en bent u eindverantwoordelijk voor het functioneren ervan. U ziet toe op eenheid van leiding en weet op natuurlijke wijze te verbinden. Uw manier van sturen, organiseren en samenwerken sluit aan op de veranderende samenleving en is uitnodigend voor andere partijen. U bevordert een goede samenwerking tussen de afdelingen en een doelmatige en doeltreffende bedrijfsvoering. U voelt zich thuis in een pragmatische en daadkrachtige organisatie en draagt zorg voor de verdere organische doorontwikkeling, met de ondernemingsraad als belangrijke sparringpartner.

Waar dat nodig is, zorgt de provinciesecretaris/algemeen directeur voor vernieuwing en het loslaten van oude patronen. Samen met uw mededirecteur (tevens hoofd van de concernstaf) vormt u de directie. Een zestal afdelingshoofden geeft, met een ruim mandaat, leiding aan drie primaire en drie ondersteunende afdelingen.

Als algemeen directeur bent u WOR-bestuurder voor de ondernemingsraad. U staat open voor de belangen en waarden waar de ondernemingsraad zich sterk voor maakt en bevordert een goed functionerende medezeggenschap.

U bent pleitbezorger en boegbeeld van een duurzame, integere en inclusieve provinciale organisatie. U stuurt op de realisatie van een duurzame bedrijfsvoering en geeft uitvoering aan het integriteitsbeleid voor bestuurders en medewerkers. U maakt zich sterk voor een organisatie waarin verschillende groepen medewerkers zich welkom, veilig en geaccepteerd voelen.

Functie-eisen

De nieuwe provinciesecretaris/algemeen directeur beschikt over:

- een ruime ervaring als overheidsmanager, of eindverantwoordelijke functie in een overeenkomstige werkomgeving, op het grensvlak van complexe bestuurlijke en politieke processen;
- kennis van en aantoonbare ervaring met organisatieontwikkeling, (strategisch) personeelsbeleid en verandermanagement;
- kennis van en ervaring met de WOR en medezeggenschap;
- ervaring met het inhoud geven aan toegevoegde waarde in een complexe maatschappelijke en politiek/bestuurlijke omgeving;
- ervaring met strategische processen en integraliteit in het openbaar bestuur;
- ervaring met het sturen op de effectuering van beleid en concretisering van politiek- bestuurlijke beleidsvoornemens.

Persoonlijkheidsprofiel

- U vervult een verbindende rol tussen de politiek en de ambtelijke organisatie.
- U hebt zorg voor de stabiliteit van het ambtelijk apparaat.
- U geeft ruimte en vertrouwen, stuurt op hoofdlijnen maar ziet ook belangrijke details.
- U ziet niet alleen het belang van goed bestuurlijk-ambtelijk samenspel, maar denkt en handelt ook vanuit collegialiteit van bestuur. Positief kritisch zijn en het zo nodig bieden van tegenspel vormt daar onderdeel van.
- U bent gefocust op samenwerking en bent een betrouwbare sparringpartner voor Gedeputeerde Staten en de leden van het managementteam.
- U bent evenwichtig, toegankelijk en hebt een open en constructieve houding.
- U hebt oog voor mensen en bent een teamspeler die beschikt over inlevings- en verbindend vermogen.
- U bent besluitvaardig, stressbestendig en integer.

Competenties

- Strategische visie
- Persoonlijk leiderschap
- Overtuigingskracht
- Delegatievermogen
- Bindend vermogen en implementatiekracht
- Inspirerend, empathisch en bevolgen
- Ondernemend en doortastend
- Netwerkvermogen

Arbeidsvoorwaarden

Flevoland biedt een dienstverband voor een jaar met, bij goed functioneren, uitzicht op een vaste baan. De functie is ingeschaald op schaal 18. Inschaling vindt plaats op basis van kennis en ervaring.

3. Procedure

De begeleiding van de werving- en selectieprocedure is in handen van Wesselo & Partners, in de persoon van Anja van Gorsel, partner/consultant, ondersteund door Saskia Borgers, consultant. De consultants voeren gesprekken met in potentie voor de functie geschikte kandidaten. Vervolgens zullen de curricula vitae van geschikte kandidaten aan de opdrachtgever worden gepresenteerd. Op basis hiervan worden kandidaten geselecteerd die in aanmerking komen voor de selectiegesprekken.

Planning

Wij ontvangen uw reactie graag zo spoedig mogelijk.

Voordracht van kandidaten : 2 september 2019 – in afwezigheid van kandidaten
Eerste ronde selectiegesprekken : 5 september 2019 tussen 12.00 – 20.00 uur
Tweede ronde selectiegesprekken : 9 september 2019 tussen 9.30 – 13.00 uur

Een assessment kan deel uitmaken van de procedure. Voor deze functie is een VOG vereist.

Aanvullende informatie

Voor meer informatie verwijzen wij u naar www.flevoland.nl

Solliciteren

Wanneer u belangstelling voor deze functie heeft, nodigen wij u uit te solliciteren via onze website www.wesselopartners.nl

Contactgegevens

Anja van Gorsel
partner

Wesselo & Partners | Selection as art
Pythagoraslaan 101
3584 BB Utrecht

Monique van Dijk
managementassistente

telefoon: 030 275 84 47
internet: www.wesselopartners.nl