

FUNCTIEPROFIEL

## VOORZITTER EN LID RAAD VAN TOEZICHT

---

TREMA KINDEROPVANG EN WELZIJN



Inhoudsopgave

<b>1 Trema kinderopvang en welzijn</b>	<b>3</b>
De organisatie	3
De missie en visie	3
De structuur	4
<b>2 Voorzitter en lid Raad van Toezicht</b>	<b>5</b>
De Raad van Toezicht	5
Taken en verantwoordelijkheden	5
Algemene functie-eisen	6
Algemeen persoonlijkheidsprofiel	6
Specifieke profielkenmerken voor de voorzitter Raad van Toezicht	6
Specifieke profielkenmerken voor het lid Raad van Toezicht, portefeuille financiën & bedrijfsvoering	7
Honorering	7
<b>3 Procedure</b>	<b>7</b>
Planning	7
Aanvullende informatie	7
Solliciteren	7
Contactgegevens	7

# 1 Trema kinderopvang en welzijn

## De organisatie

Trema is een brede professionele welzijnsinstelling met diverse diensten en activiteiten op het gebied van kinderopvang, maatschappelijk werk, jongerenwerk, ouderenwerk en informele zorg. Trema werkt in de gemeenten Drimmelen, Geertruidenberg, Altena. De organisatie heeft verschillende diensten binnen het sociaal domein, waaronder: kinderopvang, persoonlijk advies in probleemsituaties, activiteiten voor jongeren, informatie voor ouderen en ondersteuning voor mensen die zorgen voor anderen. Bij Trema werken 150 mensen.

## De missie en visie

### Missie

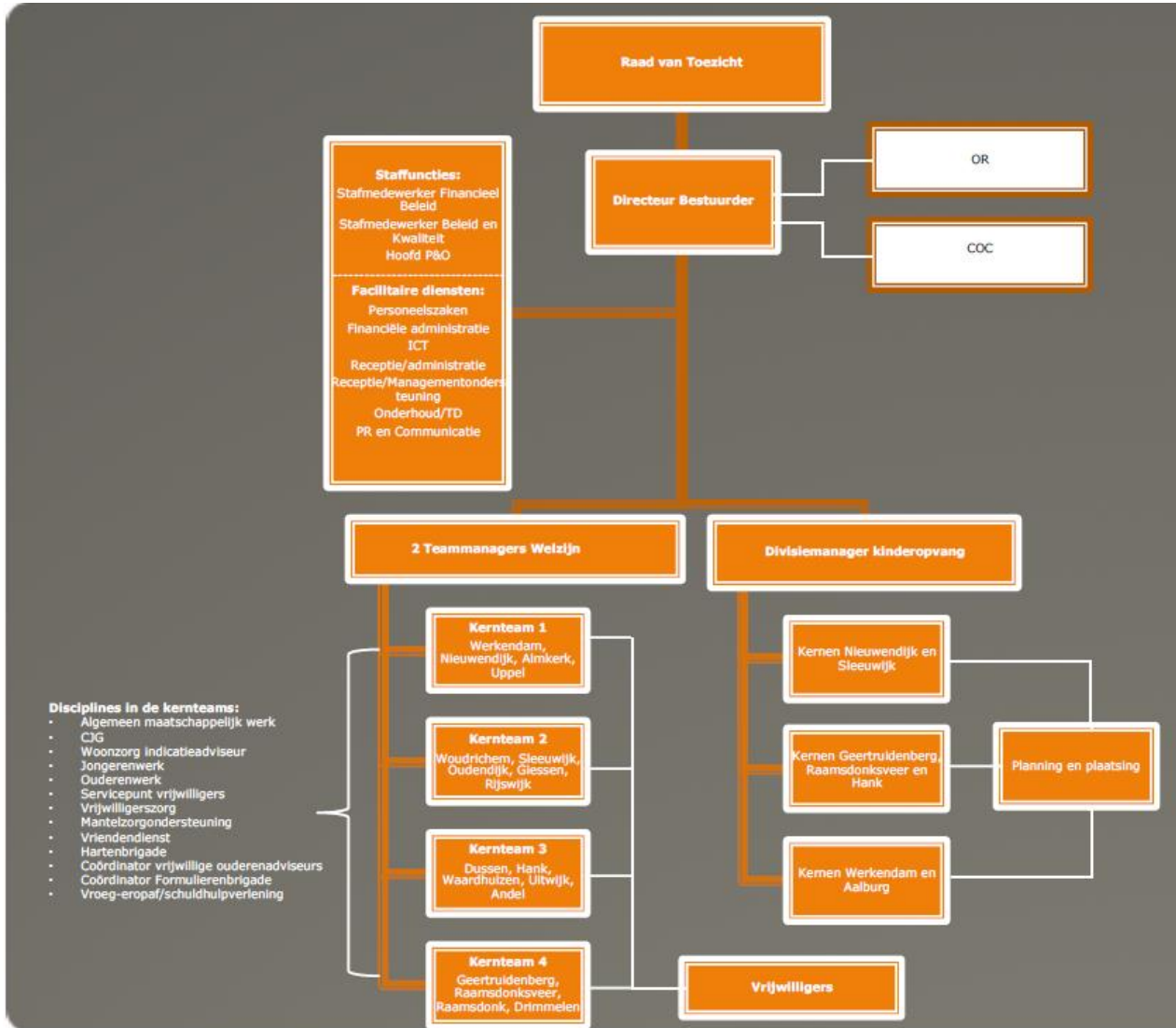
Trema is een klantgerichte, ondernemende organisatie voor welzijn en kinderopvang. In het hart van de samenleving werkt zij aan de kwaliteit van leven. Elk mens is uniek en staat centraal, de dienstverlening richt zich op het aanspreken van de eigen kracht en ontplooiing van talenten.

### Visie

Om in haar missie te kunnen slagen, werkt Trema volgens zes doelstellingen:

1. Eigen kracht. Trema biedt maatwerk gericht op het vergroten van de zelfredzaamheid van klanten en deelnemers.
2. Lokaal. Trema biedt haar diensten bij voorkeur aan nabij en in aansluiting op de leefomgeving van de klant.
3. Signalering als maatschappelijke verantwoordelijkheid. Trema signaleert behoeften en noden in de samenleving vanuit haar uitgebreide netwerk. Zij plaatst, als proactieve maatschappelijke ondernemer, deze vraagstukken op de publieke en politieke agenda.
4. Sociaal ondernemen. Trema steekt haar nek uit voor de ontwikkeling en implementatie van diensten die commercieel niet interessant zijn, maar wel degelijk een bijdrage leveren aan de kwaliteit van leven van een specifieke doelgroep. Vanzelfsprekend bewaakt Trema de balans tussen kwaliteit en kosten en tussen bestaande en innovatieve dienstverlening.
5. Vakmanschap centraal. Trema vraagt deskundigheid, betrokkenheid, flexibiliteit en eigenaarschap van medewerkers om te kunnen functioneren als sociaal en maatschappelijk ondernemer. Daarom investeert Trema continu in de professionalisering van haar medewerkers. Trema profileert zich als 'goede werkgever', waar mensen bewust voor kiezen.
6. Kwaliteitsbewust handelen. Trema biedt integrale dienstverlening, vraagt klanten en ketenpartners om feedback en doet aan intervisie om scherp te blijven of ze de juiste dingen voor de klant doet en die dingen goed doet.

## De structuur



## 2 Voorzitter en lid Raad van Toezicht

De Raad van Toezicht van Trema is op zoek naar twee toezichthouders. Zij zoeken een deskundige en verbindende

---

# VOORZITTER RAAD VAN TOEZICHT EN EEN LID RAAD VAN TOEZICHT (FINANCIËN)

---

### De Raad van Toezicht

De Raad van Toezicht van Stichting Trema bestaat uit vijf leden. De Raad van Toezicht heeft als doel het toezichthouden op de (be)sturing van de organisatie en het realiseren van goede dienstverlening. De maatschappelijke dienstverlening moet voldoen aan wet- en regelgeving, aan de missie en visie van de organisatie (voldoet zij aan haar maatschappelijke opgave) en het toevoegen van waarde voor de cliënten/inwoners werkgebied.

De leden van de Raad van Toezicht beschikken als team over de gewenste deskundigheden en kwaliteiten om integraal toezicht te kunnen houden op de resultaten en de bedrijfsprocessen van de organisatie.

### Taken en verantwoordelijkheden

De Raad van Toezicht is gehouden om volgens de Governanceregels in ieder geval toezicht te houden op:

- de realisatie van de statutaire en andere doelstellingen van de organisatie;
- de strategie en de risico's verbonden aan de activiteiten van de organisatie;
- de opzet en werking van de interne risicobeheersings- en controlesystemen;
- de financiële verslaglegging;
- de kwaliteit en veiligheid van dienstverlening;
- de verhouding met belanghebbenden;
- het op passende wijze uitvoering geven aan de maatschappelijke doelstelling en verantwoordelijkheid van de organisatie.

Naast de formele rollen als toezichthouder (werkgever, adviseur, controleur en goedkeurder) dienen de leden van de raad ook als inspirator en verbinder te kunnen fungeren. Bij dit alles zijn de grondpatronen: distantie en betrokkenheid, waarbij rolvastheid als toezichthouder een voorwaarde is.

De Raad van Toezicht is onder andere het geweten van de organisatie. Om dit te kunnen waarmaken ontvangt de Raad van Toezicht periodiek rapportages om een betrouwbaar inzicht te krijgen in het reilen en zeilen van de organisatie. Daarnaast heeft de raad constructieve gesprekken met de bestuurder en andere relevante partijen (zoals de OR, de accountant en (eventueel) de gemeente) om te zorgen voor een compleet beeld van de organisatie en de omgeving en zorgt op deze wijze voor kennis van de relevante ontwikkelingen voor de stichtingen.

De Raad van Toezicht is een team dat collegiaal, collectief en bij voorkeur op basis van consensus oordeelt en besluiten neemt.

Alle leden zijn in staat om hun integrale rol van toezichthouder in te vullen en hebben daarnaast een extra portefeuille. Deze portefeuilles zijn:

1. Voorzitter; kennis van bestuurlijke processen.
2. Portefeuille sociaal werk, welzijn en kinderopvang.
3. Portefeuille financiën en bedrijfsvoering.
4. Portefeuille HR en organisatieontwikkeling.
5. Portefeuille Politiek-bestuurlijk/kennis van de regio.

Binnen de Raad van Toezicht vervult een meerderheid van de leden een actieve functie/rol in de samenleving. Er wordt gestreefd naar een goede mix in de verdeling van de vijf zetels tussen mannen en vrouwen. Een deel van de leden is bij voorkeur werkzaam of woonachtig in het verzorgingsgebied, echter op kwalitatieve gronden kan hiervan worden afgeweken. Leden van de Raad van Toezicht beschikken bij voorkeur over een relevant netwerk.

### **Algemene functie-eisen**

Voor elk lid van de Raad van Toezicht gelden de volgende algemene kennis- en ervaringsgebieden:

- academisch denk- en werkniveau;
- op strategisch niveau kunnen opereren;
- kennis van bestuur en management, bij voorkeur vanuit het (top)management van een middelgrote tot grote publieke/private organisatie;
- kennis van de transitie sociaal domein, inzicht in de maatschappelijke dienstverlening en kinderopvang;
- kennis van ontwikkelingen in de welzijnssector op het gebied van kwaliteit, maar ook op het gebied van het (externe) toezicht;
- kennis van financiering van de maatschappelijke sector, de Wmo en de veranderende relatie met de financier;
- kennis van risicomanagement, maar ook van veranderingstrajecten;
- inzicht in het veld van stakeholders.

### **Algemeen persoonlijkheidsprofiel**

Een lid van de Raad van Toezicht dient aan de volgende persoonskenmerken te voldoen:

- affiniteit met de doelstelling en functie van de stichting;
- algemene bestuurlijke kwaliteiten en ervaring;
- een juist evenwicht in betrokkenheid en bestuurlijke afstand;
- het vermogen en de attitude om de Raad van Bestuur met de Raad van Toezicht en als klankbord terzijde te staan;
- verbindende kwaliteiten, maar ook constructief kritisch;
- het vermogen om het beleid van de stichting en het functioneren van de Raad van Bestuur te toetsen;
- het vermogen om advies en toezicht in teamverband uit te oefenen;
- integer, verantwoordelijkheidsgevoel en een onafhankelijke opstelling;
- inzicht in de eisen die kwaliteit, doelmatigheid en continuïteit aan een organisatie als de stichting stellen;
- het vermogen om zich op hoofdlijnen een oordeel te vormen over door de bestuurder voorgelegde aangelegenheden;
- voldoende tijd beschikbaar.

### **Specifieke profielkenmerken voor de voorzitter Raad van Toezicht**

- verbinder, vergaderleider, procesbewaker, bevorderen van ieders inbreng, samenvattingen en conclusies formuleren;
- integriteit, verantwoordelijkheidsgevoel en een onafhankelijke opstelling;
- teamleider, initiator, stimulator, bewaker goede sfeer;
- regisseur van de besturing, organisator, autoriteit, natuurlijk gezag, strategisch en onafhankelijk denker;
- bij voorkeur ervaring binnen gemeenten/ publieke domein;
- affiniteit met de sectoren sociaal werk en kinderopvang;
- bewaker Governance en (externe) verantwoording Raad van Toezicht;

- zo nodig woordvoerder intern en extern, netwerker, representatie;
- klankbord bestuurder, vertrouweling, adviseur;
- werkgever voor de bestuurder, beoordeling, beloning, loopbaan;
- bij voorkeur binding met de regio;
- relevant netwerk.

### **Specifieke profielkenmerken voor het lid Raad van Toezicht, portefeuille financiën & bedrijfsvoering**

- bedrijfseconomische of bedrijfskundige opleiding en ruime kennis en ervaring op het gebied van de financiële bedrijfsvoering van een maatschappelijke instelling;
- zicht op de financiële doorwerking van strategisch beleid, de financiële gevolgen van externe ontwikkelingen en de daarbij behorende verantwoording en verslaglegging;
- sterk in het interpreteren van de cijfers, 'erachter' te kijken en tijdig risico's te onderkennen;
- analytisch en het vermogen om complexe informatie vlot te doorgronden en onderlinge verbanden te leggen.

### **Honorering**

De vergoeding voor de leden van de Raad van Toezicht van Trema bestaat uit een kostenvergoeding.

## **3 Procedure**

De begeleiding van de werving- en selectieprocedure is in handen van Wesselo & Partners, in de persoon van Lidewij Geertsma, partner. De consultant zal gesprekken voeren met in potentie voor de functie geschikte kandidaten. Vervolgens zullen de curricula vitae van geschikte kandidaten aan de opdrachtgever worden gepresenteerd. Op basis hiervan worden kandidaten geselecteerd die in aanmerking komen voor de selectiegesprekken.

### **Planning**

Wij ontvangen uw reactie graag zo spoedig mogelijk.

Voordracht van kandidaten:	19 november 2019 (zonder kandidaten)
Eerste ronde selectiegesprekken voorzitter RvT:	25 november 2019 (tussen 18.00-21.00 u.)
Eerste ronde selectiegesprekken lid RvT:	27 november 2019 (tussen 18.00-21.00 u.)
Tweede ronde selectiegesprekken lid en vz RvT:	2 december 2019 (tussen 18.00-21.00 u.)
Tweede ronde selectiegesprekken lid RvT:	4 december 2019 (van 17.30-18.30 u.)

### **Aanvullende informatie**

Voor meer informatie verwijzen wij u naar [www.trema.org](http://www.trema.org).

### **Solliciteren**

Wanneer u belangstelling voor deze functie heeft, nodigen wij u uit te solliciteren via onze website [www.wesselopartners.nl](http://www.wesselopartners.nl).

### **Contactgegevens**

Lidewij Geertsma  
partner

Wesselo & Partners | Selection as art

Eveline van Haastert  
managementassistente

telefoon: 030 275 84 49  
internet: [www.wesselopartners.nl](http://www.wesselopartners.nl)