

Profielschets  
Lid Raad van Toezicht  
met bindende voordracht Cliëntenraad



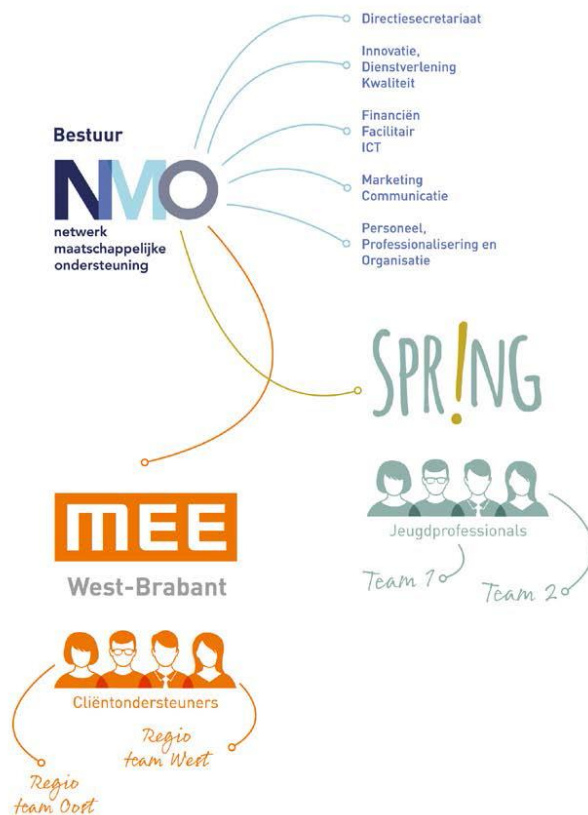
TIRIONS CONSULTANCY BV  
ANJA TIRIONS MHA  
30 OKTOBER

## Algemeen Netwerk Maatschappelijke Ondersteuning (NMO)

NMO heeft als doel de aangesloten dochterorganisaties MEE en SPRING te ondersteunen en te versterken om hun eigen doelen beter te kunnen verwezenlijken. Een van de pijlers daarin is een synergetisch voordeel behalen, waarvan beide organisaties kunnen profiteren door innovatie- en denkkraft centraal in NMO te organiseren. Daarnaast wordt waar mogelijk efficiencywinst gerealiseerd.

Voor de drie stichtingen is er sprake van één bestuur (personele unie) en één Raad van Toezicht. De website van NMO is [www.netwerkmo.nl](http://www.netwerkmo.nl), voor meer info kunt u ook terecht op [www.meewestbrabant.nl](http://www.meewestbrabant.nl) en [www.springjeugd.nl](http://www.springjeugd.nl).

### ORGANOGRAM STICHTINGEN



### Algemeen MEE West-Brabant

MEE maakt meedoen mogelijk! De focus van MEE West-Brabant ligt op participeren. Meedoen dus, ook voor mensen voor wie dat niet vanzelfsprekend is.

MEE West-Brabant richt zich op burgers met (tijdelijk) beperkte regie, beperkte sociale redzaamheid en problemen met het zelfstandig participeren in de samenleving. MEE heeft daarbij specifieke toegevoegde waarde als het gaat om inclusie en leven met een beperking (mensen met een verstandelijke, lichamelijke of psychische kwetsbaarheid).

MEE ondersteunt op alle levensgebieden en in alle levensfasen. De dienstverlening is professioneel en gericht op het ondersteunen van de cliënt en zijn netwerk bij het maken van eigen keuzes en het creëren van duurzame oplossingen. MEE West-Brabant zorgt voor samenhang in het ondersteuningsaanbod en verbindt informele ondersteuning (netwerk, mantelzorgers en vrijwilligers) met formele ondersteuning (algemene en speciale voorzieningen).

Sinds de decentralisaties en transities in het kader van de hervorming langdurige zorg en de nieuwe wmo, de jeugdwet, de participatiewet en passend onderwijs ligt de verantwoordelijkheid voor de cliëntondersteuning bij de gemeenten. De dienstverlening van MEE bestaat uit inclusieve, integrale cliëntondersteuning binnen gemeenten, het bieden van onafhankelijke cliëntondersteuning in de wlz (wet langdurige zorg), kennisdeling en -ontwikkeling door de MEE Academie en dienstverlening aan kandidaten en werkgevers op het gebied van arbeidsparticipatie.

MEE West-Brabant is aangesloten bij de landelijke coöperatie MEE NL. Deze coöperatie is gericht op het afsluiten van contracten met landelijke partijen, die regionaal kunnen worden uitgevoerd en waarbij expertise en innovatie gebundeld wordt.

Meer info: [www.meewestbrabant.nl](http://www.meewestbrabant.nl)

### **Algemeen SPRING**

Bij SPRING is er sprake van een bijzondere constructie en rolverdeling in het nieuwe stelsel voor de jeugd in West-Brabant West. De jeugdprofessionals zijn in dienst bij SPRING. SPRING heeft de rol van werkgever en is naast het zorgdragen voor een adequate bezetting, verantwoordelijk voor de professionalisering en de kwaliteit. SPRING heeft zelf geen cliënten. De jeugdprofessionals ontvangen dagelijks aansturing van de lokale aansturing Jeugd vanuit de gemeente waar zij werkzaam zijn. De gemeente is verantwoordelijk voor de inhoud van de hulpverlening en de jeugdprofessionals leggen hiervoor verantwoording af aan de lokale aanstuurder. De managers van SPRING hebben regelmatig afstemming hierover met de lokale aanstuurders.

SPRING werft, contracteert en schoolt hoogopgeleide professionals met specifieke ervaring en kennis binnen de jeugdzorg. In opdracht van de negen gemeenten in West-Brabant West zijn 110 deskundige jeugdprofessionals van SPRING verantwoordelijk voor het bieden van vrij toegankelijke ondersteuning en voor de toeleiding naar specialistische jeugdzorg.

Gemeenten kunnen rekenen op breed samengestelde teams bestaande uit professionals die elkaar optimaal aanvullen. Door de oplossingsgerichte, preventieve benadering gericht op het hele systeem rondom het kind en gezin, kunnen de jeugdprofessionals passende hulp bieden én is er minder specialistische zorg nodig.

Een belangrijke pijler waar SPRING op rust is het SPRINGleerhuis, waar de professionalisering en innovatie van het vak en de werkwijzen van de jeugdprofessionals worden ondersteund. Het doel is dat de jeugdprofessionals die bij SPRING werken tot de top behoren, niet alleen nu maar ook voor de toekomst.

Meer info: [www.springjeugd.nl](http://www.springjeugd.nl)

## ***De Raad van Toezicht***

De Raad van Toezicht van NMO bestaat uit vijf leden met ieder hun eigen expertise. De Raad van Toezicht NMO houdt integraal toezicht op het beleid van de bestuurder en op de algemene gang van zaken binnen de stichting en staat de bestuurder met raad terzijde.

De Raad van Toezicht heeft de functies in de volgende clusters onderverdeeld:

- werkgeversfunctie ten opzichte van de Raad van Bestuur
- toezichthoudende taken (waaronder formele wettelijke en statutaire verplichtingen en bevoegdheden)
- externe verplichtingen
- eigen ontwikkeling

De Zorgbrede Governancecode is voor de raad de basis voor het uitoefenen van het toezicht en voor het eigen functioneren. In de lijn hiermee wil de raad zich verder gaan ontwikkelen als een 'waardengedreven' Raad van Toezicht.

Door het einde van de zittingstermijn ontstaat met ingang van januari 2019 een vacature. De vervulling van deze vacature wordt in nauwe samenwerking met de Cliëntenraad ingevuld. De Cliëntenraad heeft het wettelijk recht tot het doen van een bindende voordracht.

Om het toezicht goed in te vullen vindt er ongeveer zes keer per jaar een overleg met de bestuurder plaats. Dit is op basis van een jaaragenda en de bestuurstoezeggingen, die worden vastgesteld in het voorafgaande jaar. Om daarnaast op de hoogte te blijven vinden er strategiebijeenkomsten en werkbezoeken plaats. Jaarlijkse of halfjaarlijkse gaat (een afvaardiging van) de Raad van Toezicht in gesprek met de ondernemingsraad en het management/de staf.

Bij deze specifieke vacature is het van belang om goed contact te onderhouden met de Cliëntenraad. Dit zal bestaan uit een aantal contactmomenten per jaar.

## ***Profielschets lid Raad van Toezicht***

### ***Algemene eisen***

Als basis gelden voor alle leden van de Raad van Toezicht de volgende kwaliteiten en persoonskenmerken:

- is verbonden met de maatschappelijke opgave en het werkterrein van NMO, MEE West-Brabant en SPRING;
- begrijpt de betekenis van de huidige maatschappelijke ontwikkelingen voor de cliënten en de burgers op weg naar de inclusieve samenleving; kan in het verlengde daarvan de veranderende rollen en toegevoegde waarde van NMO, MEE en SPRING helpen duiden;
- levert een bijdrage aan de ontwikkeling van een waardengerichte Raad van Toezicht, vanuit openheid, transparantie en deskundigheid;
- acteert verbindend en versterkt daarmee de samenwerking met interne en externe stakeholders;
- vervult de rol van inspirerende sparring partner naar collega-leden van de raad en de bestuurder;
- reflecteert op het eigen handelen als lid van de raad en op het functioneren van de gehele raad;

- heeft een heldere en toekomstbestendige visie op governance en draagt bij aan de dialoog hierover: is in staat vorm te geven aan de veranderende rol van geformaliseerd en inhoudelijk resultaatgericht toezicht naar waardengericht toezicht;
- Is integer en onderkent tijdig mogelijke belangenverstrengeling; stelt zich daarbij professioneel en zelfbewust op;
- heeft een gezonde dosis kritisch vermogen.

### **Specifieke eisen**

Met het oog op de huidige samenstelling van de Raad en de strategische onderwerpen die de komende jaren aan de orde zullen komen is er behoefte aan een lid

- dat het perspectief van cliënten goed kan inbrengen en vertalen. Iemand met kennis van en ervaring in de zorg en het welzijn van mensen met behoefte aan ondersteuning. Iemand die begrijpt wat voor kinderen, jeugdigen en volwassenen de impact is van een beperking of de behoefte aan (tijdelijke) ondersteuning.
- dat op basis van praktijkervaring een effectieve bijdrage levert aan de beoordeling van de kwaliteit en veiligheid van de dienstverlening in de netwerken waarin MEE West-Brabant en SPRING functioneren.
- dat op basis van deze ervaring en het gevoel voor maatschappelijk ondernemerschap kansen ziet voor NMO met beide dochterondernemingen op weg naar een inclusieve samenleving.

Ervaring met politiek bestuurlijke besluitvormingsprocessen in de regio is een pluspunt.

### **Samenstelling**

Gestreefd wordt naar voldoende diversiteit binnen de Raad van Toezicht. Wij denken dan aan bijvoorbeeld een evenwichtige verdeling qua geslacht, leeftijd en achtergronden. We streven naar een fraai palet aan talenten en persoonlijkheden om de verschillende rollen van toezichthouders goed te kunnen vervullen en de juiste scherpte te kunnen aanbrengen.

Op [www.netwerkmoo.nl/over-nmo/raad-van-toezicht/](http://www.netwerkmoo.nl/over-nmo/raad-van-toezicht/) zijn de profielen van de andere leden te zien.

### **Beloning**

De Raad van Toezicht is lid van de NVTZ. Tijdsinvestering bedraagt indicatief 2 maal per jaar formele afstemming met de Cliëntenraad en de Ondernemingsraad, circa 6 formele Raad van Toezicht vergaderingen, 1-2 informele (thema)bijeenkomsten en daarnaast incidenteel te plannen overleg over specifieke actuele onderwerpen.

Als bezoldiging ontvangen de leden van de Raad van Toezicht een vaste bruto vergoeding binnen de hiervoor gestelde wettelijke kaders.

## WERVING- EN SELECTIEPROCEDURE

### Commissie

Vanuit de Raad van Toezicht en de Cliëntenraad is een selectiecommissie samengesteld bestaande uit de voorzitter en een lid van de Raad van Toezicht, de voorzitter en een lid van de Cliëntenraad, aangevuld met de bestuurder.

De selectie van kandidaten vindt plaats in een aantal opeenvolgende stappen. Deze zijn:

- ✓ Beoordeling van de binnengekomen reacties op basis van de vermelde formele eisen qua kennis, ervaring en achtergrond door de externe adviseur. Het waar mogelijk voeren van persoonlijke voorverkennende gesprekken met potentiële kandidaten door de externe adviseur.
- ✓ Na deze voorselectie vindt er een bespreking plaats met de selectiecommissie over de uit te nodigen kandidaten voor de gesprekken met de selectiecommissie aan de hand van een longlist en een voorstel voor de shortlist. Het informeren van de kandidaten door de externe adviseur.
- ✓ Het begeleiden van de oriënterende gesprekken tussen de selectiecommissie en de uitgenodigde kandidaten (3-4) op het kantoor van NMO. Een gesprek met twee leden van de Raad van Toezicht en de bestuurder en aansluitend een gesprek met twee leden van de Cliëntenraad en de externe adviseur.
- ✓ In deze gesprekken wordt er vastgesteld of de kandidaten op basis van de in de profielschets vermelde formele eisen voldoende kennis en ervaring hebben opgedaan om op korte termijn succesvol te kunnen opereren in de positie van lid Raad van Toezicht. Vooraf wordt door de externe adviseur zorg gedragen voor de juiste informatie en een goede voorbereiding en rolverdeling in de gesprekken. Na afloop het begeleiden van de gezamenlijke evaluatie van de gesprekken en het selecteren van de eindkandidaten door de selectiecommissie. De kandidaten worden door de externe adviseur geïnformeerd over het al dan niet vervolg van de procedure.
- ✓ Een vervolggesprek met een verdiepend karakter met de geselecteerde eindkandida(a)t(en) en de selectiecommissie. Besluitvorming door de selectiecommissie welke kandidaat vervolgens op bindende voordracht door de Cliëntenraad wordt voorgedragen aan de resterende leden van de Raad van Toezicht en de Cliëntenraad.
- ✓ Een vervolggesprek met de geselecteerde voorgenomen te benoemen kandidaat met de resterende leden van de Raad van Toezicht en de Cliëntenraad vanuit het oogpunt van de bindende voordracht door de Cliëntenraad en voorgenomen benoeming. Deze gesprekken wordt niet begeleid door de externe adviseur.

- ✓ Na deze stap zal de Cliëntenraad de bindende voordracht formuleren aan de Raad van Toezicht, die het definitieve besluit tot benoeming neemt en communiceert in overleg met de bestuurder en de kandidaat.
- ✓ Na de benoeming volgt het inwerkprogramma dat onder andere bestaat uit kennismakingsgesprekken tussen de kandidaat en de ondernemingsraad en leden van het managementteam.
- ✓ Formele toetreding vindt bij voorkeur plaats met ingang van januari 2019

De Raad van Toezicht wordt in deze procedure ondersteund door Anja Tirions MHA van Tirions Consultancy B.V. Zij is bereikbaar op telefoonnummer 06 – 29 25 94 97 of via [www.tirionsconsultancy.com](http://www.tirionsconsultancy.com). Uw reactie zien wij graag tegemoet via de link onderaan de vacature op haar website.

## Bijlage: Tijdschema

<u>Activiteit</u>	<u>Planning</u>
1. Opstellen profielschets en mediatekst	oktober
2. Akkoord profielschets en mediatekst	oktober
3. Opmaak en regelen plaatsing in media	oktober
4. Start wervingsfase met media-uiting	3 november 2018
5. Selectie:	
- Voorbereiding terugkoppeling reacties aan de selectiecommissie opdrachtgever	november - januari
- Oriënterende gesprekken met de selectiecommissie	februari
- Vervolggesprekken met eindkandida(a)t(en)	februari
- Voordracht kandidaat aan RvT en CR	februari
6. Besluitvorming door RvT	februari
7. Informeren organisatie	februari